

COMUNICACIONES ZOOLOGICAS DEL MUSEO DE HISTORIA NATURAL DE MONTEVIDEO

Número 90

1961

Volumen V

TREMATODOS DE LAS TORTUGAS DEL URUGUAY, IV

TRES NUEVAS ESPECIES DEL GENERO TELORCHIS LÜHE, 1900

FERNANDO MAÑÉ-GARZÓN Y ORLANDO GIL

El género *Telorchis* LÜHE, 1900, cuenta en la actualidad con un número muy elevado de especies repartidas en todo el mundo; de ellas pocas son las conocidas para Sudamérica, siendo hasta ahora siete las descritas:

1. *T. clava* (DIESING, 1850). Habitat: intestino delgado de *Eunectes scytale*, *Hydroscopus plumbeus*, *Coluber flaviventris*, *Cloelia fasciata* y *Boa anaconda*, Brasil.
2. *T. bifurcus* (BRAUN, 1899). Habitat: intestino delgado de *Podocnemis expansa*, Brasil.
3. *T. pleroticus* (BRAUN, 1901). Habitat: "testuggini d'aqua dolce", Brasil.
4. *T. hagmanni* LENT y FREITAS, 1937. Habitat: intestino delgado de *Podocnemis expansa*, Río Amazonas, Brasil.
5. *T. rapidulus* DOBBIN, 1957. Habitat: intestino delgado de *Kinosternon scorpioides scorpioides*, Municipio de Cortés, Pernambuco, Brasil.
6. *T. diaphanus* FREITAS y DOBBIN, 1959. Habitat: intestino delgado de *Kinosternon scorpioides scorpioides*, Recife (Cordeiro), Pernambuco, Brasil.
7. *T. birabeni* MAÑÉ-GARZÓN y GIL, 1961. Habitat: intestino delgado de *Phrynops geoffroyanna hillarii*, Dto. de Tacuarembó, Uruguay.

Habiendo podido recoger abundante material de estos trematodos de las tortugas de agua dulce del Uruguay, describimos a continuación tres especies nuevas.

Nos es grato dejar constancia de nuestro agradecimiento al Servicio de Documentación Científica, Técnica y Económica (Sr. C. Rol-

dós), de la Biblioteca Nacional (Director D. Trillo-Pays), por habernos facilitado parte de la bibliografía en microfilms, sin la cual no hubiéramos podido llevar a cabo esta investigación.

Telorchis platensis n. sp.

(Lámina I)

Cuerpo alargado, romo en ambos extremos, con su mayor ancho en la porción anterior preacetabular (figs. 1 y 2); mide de longitud total 2.18 mm. y de ancho máximo situado a nivel de la bifurcación cecal 0.444 mm. La relación largo:ancho es de 4.9:1.

La cutícula tiene abundantes espinas que miden 0.005 mm. de largo, triangulares, que predominan en densidad a nivel del extremo anterior, sobre todo rodeando la ventosa oral; desde allí disminuyen progresivamente hasta el acetábulo, aunque persisten muy escasas hasta el extremo posterior.

La ventosa oral es subterminal, completa sin escotadura anterior, subcircular, mide 0.156 mm. de largo por 0.130 mm. de ancho; la prefaringe es corta, angosta, infundibuliforme, mide 0.052 mm. de longitud por 0.065 mm. de ancho máximo; inmediatamente sigue la faringe, redondeada, mide 0.059 mm. de largo por 0.065 mm. de ancho; el esófago es largo y angosto, netamente visible, mide 0.143 mm. de largo por 0.013 mm. de ancho; la bifurcación cecal, que tiene lugar a considerable distancia del acetábulo, corren a los lados del cuerpo, terminando a corta distancia de su extremo posterior, del que los separa una distancia de 0.107 mm.

El acetábulo se encuentra situado a 0.587 mm. del extremo anterior, es circular y mide 0.104 mm. de diámetro, siendo pues apreciablemente más pequeño que la ventosa oral.

Los testículos están situados en el extremo posterior del cuerpo, en tándem, algo oblicuos, separados uno de otro por una corta distancia, son ovalados, cecales e intracecales; miden ambos 0.130 mm. de diámetro y el posterior se encuentra a 0.120 mm. del extremo posterior del verme. La bolsa del cirro está bien desarrollada, mide 0.326 mm. de longitud, conteniendo una vesícula seminal que ocupa el fondo, y mide 0.134 mm. de longitud y el cirro que mide 0.196 mm. de largo; el fondo de la bolsa del cirro se encuentra a 0.141 mm. del ovario.

El ovario es precuatorial, situado en la mitad anterior del cuerpo, separado por una distancia de 0.261 mm. del acetábulo, es esférico, con un diámetro de 0.068 mm., intracecal; de él nace un oviducto, al que aboca inmediatamente el receptáculo seminal, que es muy alargado y grande, mide 0.088 mm. de largo por 0.024 mm. de ancho, incurvado en ángulo casi recto en su extremo distal; el canal de Laurer está

Telorchis devincenzii n. sp.

(Lámina II)

Cuerpo alargado, ensanchado en su extremo anterior, con extremo posterior afinado terminando en ángulo agudo (fig. 1); mide de longitud total 3.962 mm. y el ancho máximo situado a nivel de la bifurcación cecal es de 0.555 mm.

La cutícula tiene delicadas espinas en forma de ganchos, más densas en el extremo anterior, disminuyendo luego en dirección caudal, pero persistiendo hasta el extremo posterior; miden los más grandes y anteriores 0.008 mm. de largo.

La ventosa oral es subterminal en forma de herradura abierta hacia adelante, subcircular; mide 0.222 mm. de largo por 0.216 mm. de ancho; le sigue una corta prefaringe, ancha, que mide 0.185 mm. de largo por 0.259 mm. de ancho; la faringe es fuerte y musculosa, mide 0.185 mm. de largo por 0.222 mm. de ancho. Esófago ausente. Los ciegos intestinales se ven muy dilatados en la parte anterior llenando casi el área entre la faringe y el acetábulo; luego se angostan haciéndose laterales a las paredes del cuerpo para terminar en el extremo posterior del cuerpo a una distancia de 0.143 mm. de dicho extremo.

El acetábulo es circular, de 0.143 mm. de diámetro mucho menor al de la ventosa oral; se encuentra a 1.11 mm. del extremo anterior y a 0.026 mm. del borde posterior del ovario.

Los testículos están situados en el extremo posterior del cuerpo, en tándem, separados uno del otro por muy corta distancia; son ovalados intracecales y cecales, midiendo el anterior 0.30 mm. de diámetro y el posterior 0.326 mm. de largo por 0.261 mm. de ancho. La distancia del testículo posterior al extremo posterior es de 0.456 mm. La bolsa del cirro de forma alargada, algo curva, mide 0.352 mm. de largo por 0.078 mm. de ancho en su fondo, el cual se encuentra en contacto con el borde anterior del ovario; la vesícula seminal mide 0.156 mm. y el cirro 0.196 mm.

El ovario es circular y está situado en el tercio medio del cuerpo; mide 0.148 mm. de diámetro, es intracecal; el oviducto es corto; de él nace el canal de Laurer rodeado en su mitad proximal por acúmulos celulares de aspecto glanduliforme (que le distingue de otros descritos con elementos musculares o con elementos ciliados); el receptáculo seminal es redondeado, mide 0.065 mm. de diámetro; la glándula de Mehlis es poco voluminosa (fig. 2); sigue luego un útero que forma apretadas ansas descendentes hasta el nivel anterior de los vitelógenos, luego linealmente hasta el poro genital que es preacetabular. Los vitelógenos de folículos finos, de situación cecal y extra-cecal, ocupan desde el borde anterior del testículo anterior hasta el borde posterior del ovario o aun algo por debajo de él; los huevos

son operculados, miden 0.026 mm. de largo por 0.011 mm. de ancho (fig. 3).

Habitat: Intestino delgado y medio de *Hidromedusa tectifera* (COPE), Arroyo Las Piedras, Dto. de Canelones, Uruguay, XI de 1960.

Discusión: Los caracteres distintivos de esta especie son su tamaño mediano, 3 mm. a 3.96 mm.; acetábulo menor que la ventosa oral; prefaringe presente; bolsa del cirro pequeña yuxtaovárica; útero con ramas descendentes y ascendentes bien nítidas. Se diferencia pues claramente de aquellas especies con bolsa del cirro grande y ovario alejado del acetábulo: *T. rapidulus* DOBBIN, 1957; *T. bifurcus* (BRAUN, 1899); *T. pleróticus* (BRAUN, 1899); se diferencia de *T. aculeatus* (V. LINSTOW, 1879) por la falta de esófago y por el tamaño de la bolsa del cirro. Las diferencias con *T. medius* STUNKARD, 1915, por presentar estas especies a más de otras características, bolsa del cirro grande. Es muy similar en su forma a *T. hagmanni* LENT y FREITAS, 1937, diferenciándose sin embargo por su menor tamaño (*T. hagmanni* mide 18.5 mm.), en la morfología de la bolsa del cirro y en presentar prefaringe.

Dedicamos esta especie al ex Director del Museo Dr. Garibaldi J. Vincenzi (1884-1942), que ocupó la dirección del Museo de 1912 a 1942, naturalista inquieto al que debemos los primeros trabajos nacionales sobre vertebrados del Uruguay.

Telorchis productus n. sp.

(Lámina III)

Cuerpo extremadamente alargado y delgado de ancho uniforme en toda su extensión, redondeado en el extremo anterior y abruptamente trunco en el posterior (fig. 1); mide de longitud total 19.02 mm., y el ancho máximo, que se halla a nivel del acetábulo es de 0.656 mm. La relación largo:ancho es de 28.9:1. La cutícula tiene abundantes espinas, muy numerosas en el extremo anterior del cuerpo, pero que persisten aunque en menor cantidad hasta el extremo distal.

La ventosa oral es subterminal, circular, tiene 0.308 mm. de diámetro, con una escotadura anterior; la prefaringe es ancha, de paredes delgadas, mide 0.123 mm. de largo; la faringe, pequeña pero musculosa mide 0.164 mm. de ancho por 0.205 mm. de largo; los ciegos nacen inmediatamente por debajo de la faringe; son anchos en su extremo más anterior, luego guardan un diámetro uniforme y terminan en el extremo posterior del cuerpo (fig. 3).

El acetábulo está situado muy próximo al extremo anterior del cuerpo, a una distancia de 1.27 mm. del extremo anterior, mide

0.226 mm. de diámetro, siendo ligeramente más pequeño que la ventosa oral; la relación ventosa oral:acetábulo es de 1.36:1.

Los testículos están situados en el extremo posterior del verme, en tándem, separados uno de otro por una distancia algo mayor a su eje longitudinal, son ovalados e intracecales; miden el anterior 0.451 mm. de largo por 0.265 mm. de ancho; el posterior, 0.430 mm. de largo por 0.267 mm. de ancho. El borde posterior del testículo posterior se halla a 1.12 mm. del extremo posterior del verme. Los deferentes nacen de los bordes antero-laterales de los testículos respectivos y remontan intracecalmente hasta su terminación.

La bolsa del cirro (fig. 2) es piriforme, alargada y grande, aunque queda separada por considerable distancia del ovario; mide 1.055 mm. de largo por 0.144 mm. de ancho; posee una vesícula seminal contorneada que mide 0.477 mm. de largo, región prostática pequeña y cirro que mide 0.533 mm. de largo. El ovario situado en el cuarto anterior del cuerpo, separado por una distancia de 2.97 mm. del acetábulo, es esférico intracecal y mide 0.287 mm. de diámetro; espermateca o receptáculo seminal grande, mide 0.233 mm. de largo y 0.133 mm. de ancho (fig. 4). Glándula de Mehlis también grande, canal de Laurer presente. El útero es intracecal formado por una rama descendente formando ansas que ocupan el hemicuerpo derecho, al llegar un poco antes del testículo anterior, comienza la rama ascendente que adopta igual disposición, contornea al ovario y luego se dirige hacia adelante, formando muy escasas ansas, se adosa a la bolsa del cirro; de allí, la vagina y la bolsa del cirro pasan a terminar en el poro genital situado en la zona pre y juxtacetabular, algo a la izquierda en la línea media. Los vitelógenos están formados por folículos pequeños, cecales y extracecales, extendiéndose en la zona comprendida entre el testículo anterior y el ovario pero quedando separados de ellos por una distancia variable. El canal vitelógeno nace del extremo anterior de ellos. Los huevos son numerosos color amarillo castaño, operculados y miden 0.02 mm. de largo por 0.013 mm. de ancho.

Habitat: Intestino delgado de *Phrynos geoffroyana hillarii* (DUM. & BIB.) procedente del Río Negro, Paso de los Toros, Departamento de Tacuarembó, 15-I-59, 14 ejemplares en la colección helminológica del Museo de Historia Natural de Montevideo.

Poseemos 14 ejemplares de esta especie, en todo similares al ejemplar que sirvió para la descripción anterior, salvo 2 ejemplares inmaduros algo más cortos.

Discusión: Esta especie reúne algunos caracteres muy especiales. En primer término su gran longitud, de 19.7 mm. con un ancho muy pequeño, tamaño no alcanzado por ninguna otra especie del género; en segundo término la proximidad de la ventosa oral al extremo ante-

rior; en tercer término la separación muy grande entre el acetábulo y el ovario, lo que hace que a pesar de poseer una bolsa del cirro grande, el fondo de ella quede muy separado del ovario; en particular, la forma del extremo posterior del cuerpo la que es completamente trunca, con los extremos de los ciegos muy próximos a dicho extremo (fig. 3).

T. hagmanni LENT y FREITAS, 1937, es también muy largo: 18.5 mm. pero tiene un ancho mayor: 2.26 mm., el ovario está próximo al acetábulo y la forma del extremo posterior del cuerpo es afilada; los huevos son algo mayores de tamaño. Las demás especies conocidas de Sudamérica son más pequeñas, faltándoles las características ya mencionadas.

BIBLIOGRAFIA

- BRAUN, M. — Trematoden der Chelonien. Mitt. zool. Mus. Berlin, Vol. II, pp. 7-58, Láms. I-II, 1901.
- BYRD, E. E. — A new trematode parasite from the mud-turtle, *Kinosternon subrubrum hippocrepis* (Gray). Jour. Parasit., Vol. XXII, 4, pp. 413-415, 1936.
- CABALLERO y C., E. y HERRERA, R., E. — Trematodos de las tortugas de México. V. Descripción de una nueva especie del género *Telorchis*. An. Inst. Biol. México, Vol. XVIII, 1, pp. 159-164, 1947.
- CABALLERO y C., E. y ZERECERO, M. C. — Helminfos de la República de Panamá. XI. Descripción de una nueva especie del género *Telorchis* (Trematoda: Digenea). An. Inst. Biol. México, Vol. XXV, 1-2, pp. 253-258, 1954.
- DOBBIN, J. E. — Sobre uma nova especie do genero "*Telorchis*" Luehe, 1900 (Trematoda, Telorchidæ). Rev. Brasil. Biol., Vol. XVII, 4, pp. 509-512, 1957.
- DOLLFUS, R. Ph. — Sur le genre *Telorchis*. Ann. Parasit. Hum. Comp., Vol. VII, 1, pp. 29-54, 1929; id., 2, pp. 116-132, 1929.
- FREITAS, J. F. T. y DOBBIN, J. E. — *Telorchis diaphanus* sp. n. trematodeo parásito de quelonio. An. Soc. Biol. Pernambuco, Vol. XVI, 1, pp. 191-199, 1959.
- LENT, H. y FREITAS, J. F. T. — Pesquisas helminthologicas realizadas no Estado do Pará. I. Trematoda: Fascioloidea. Mem. Inst. Osw. Cruz, Vol. XXXII, 3, pp. 449-460, 12 figs., 1937.
- MAÑÉ-GARZÓN, F. y GIL, O. — Trematodos de las tortugas del Uruguay, III. *Telorchis birabeni* n. sp. Neotropica, Vol. VII, 23, pp. 38-42, figs. 1-5, 1961.
- STUNKARD, H. W. — Notes on the trematode genus *Telorchis* with description of new species. Jour. Parasit., Vol. II, 2, pp. 57-66, 1915.
- YAMAGUTI, S. — Systema Helminthum, Vol. I. The Digenetic Trematodes of Vertebrates. Part I-II, Interscience Publ., New York, 1958.

LAMINAS

LÁMINA I

Telorchis platensis n. sp.

1. Cuerpo entero, vista ventral, ejemplar anómalo.
2. Cuerpo entero, vista ventral.
3. Complejo genital femenino.
4. Huevo.

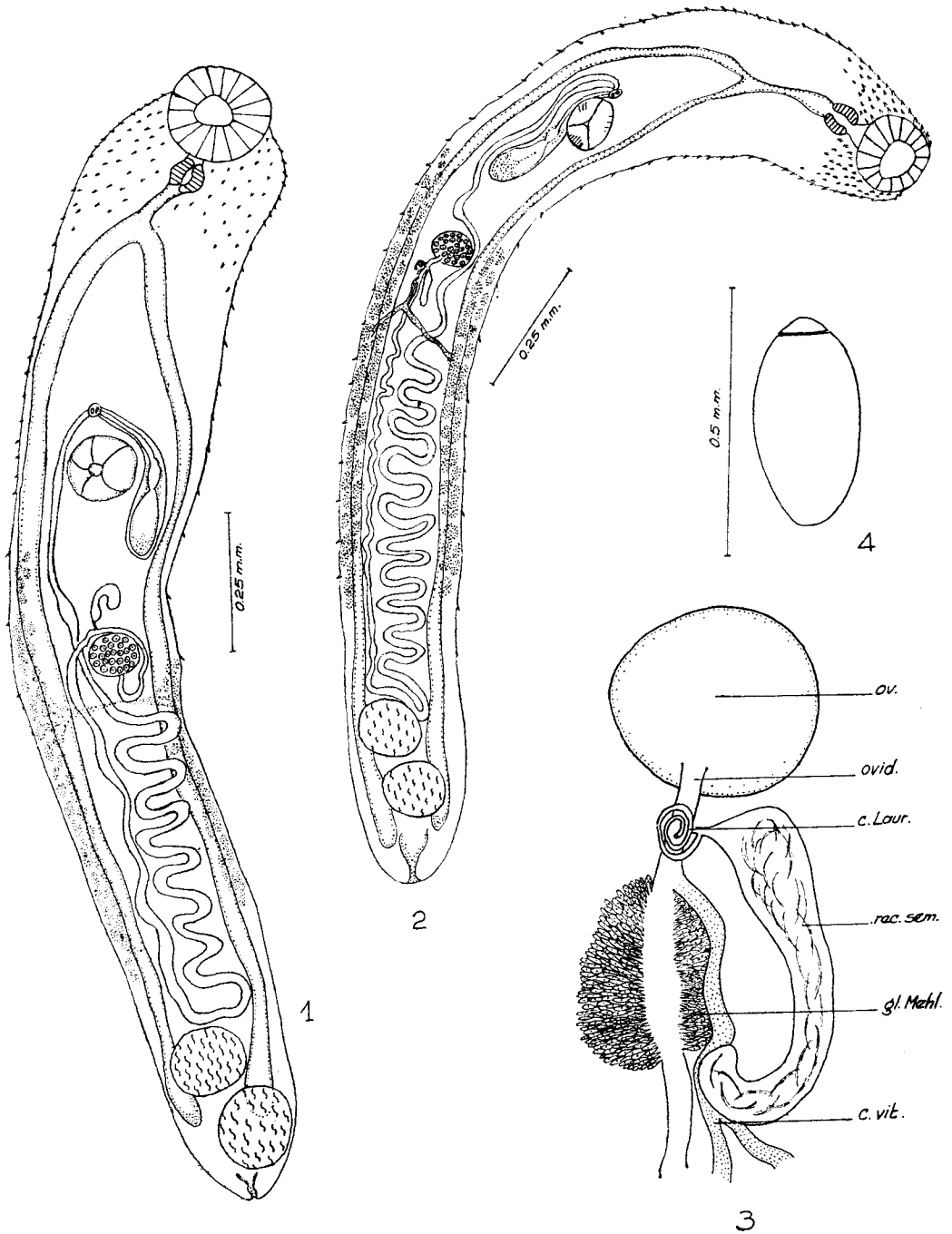


LÁMINA II

Telorchis devincenzi n. sp.

1. Cuerpo entero, vista ventral.
2. Complejo genital femenino.
3. Huevo.

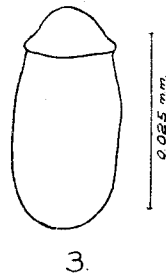
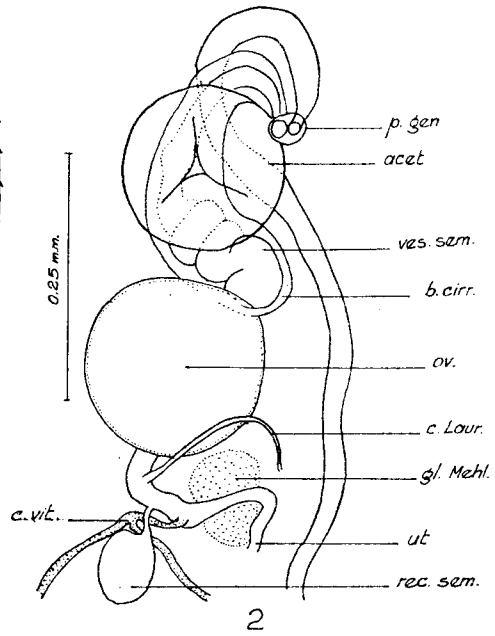
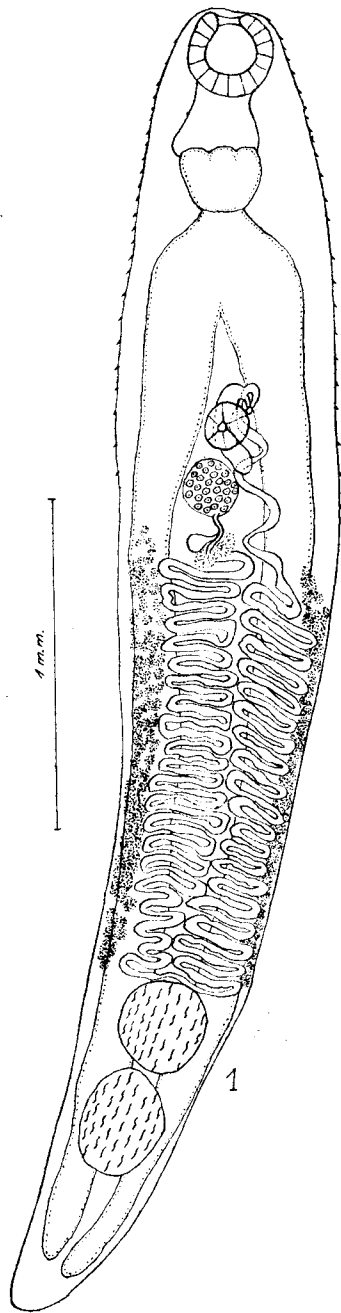
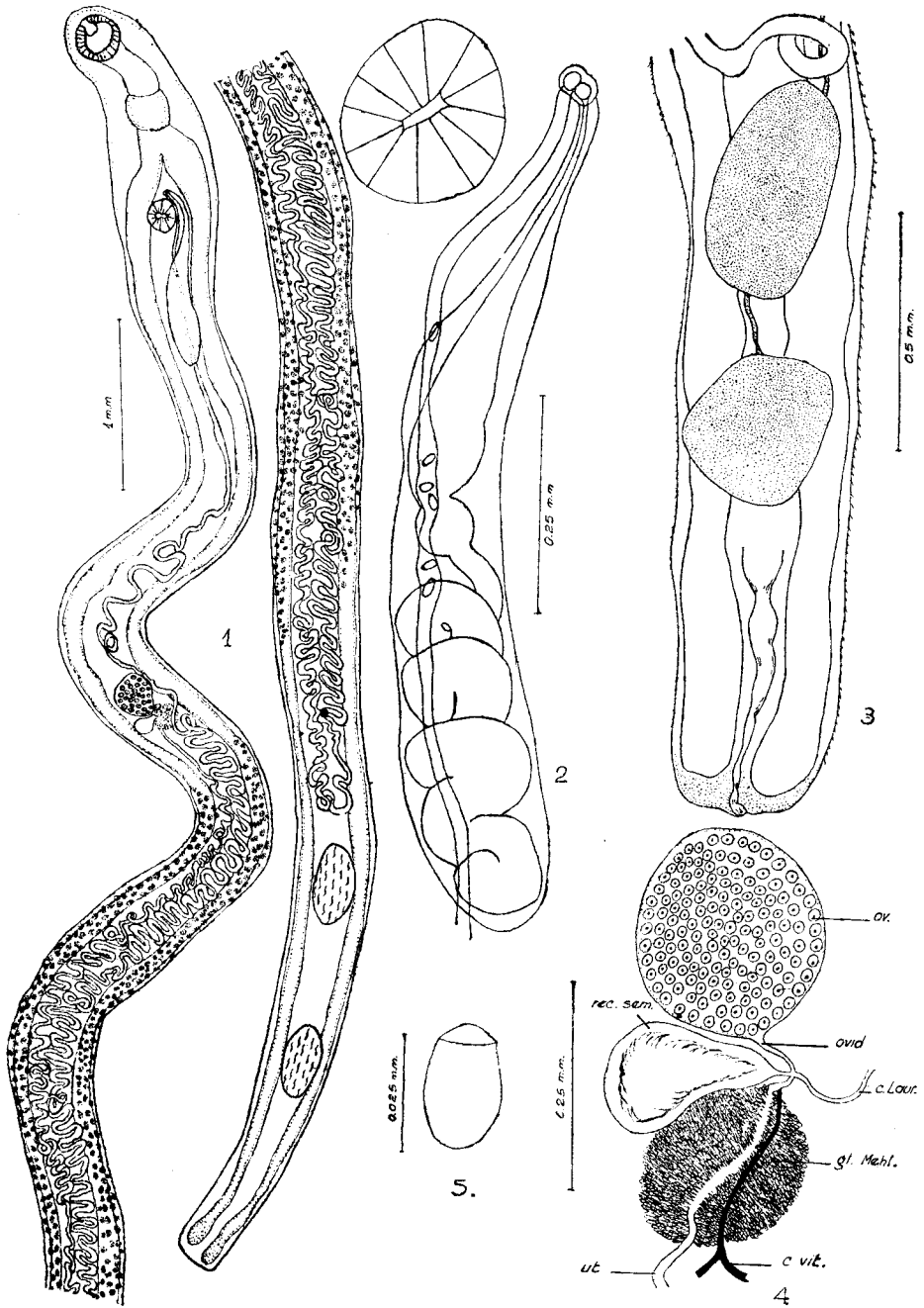


LÁMINA III

Telorchis productus n. sp.

1. Cuerpo entero, en dos trozos.
2. Bolsa del cirro.
3. Extremo distal del cuerpo.
4. Complejo genital femenino.
5. Huevo.



presente, y se dispone en un apretado espiral (fig. 3). Luego sobre el oviducto desemboca el canal vitelógeno común, apareciendo enseguida la glándula de Mehlis que es grande y fácilmente visible. El útero desciende en ansas suaves y breves hasta el nivel del testículo anterior, para luego ascender en ansas más apretadas, hasta el ovario, y de allí se dirige recto, hasta el poro genital, que es mediano, juxta y preacetabular. Los vitelógenos, formados por folículos gruesos, cecales e intracecales, se extienden en campos laterales bastante reducidos desde una corta distancia por delante del testículo anterior hasta algo por encima del ovario. Los huevos son grandes pero no muy numerosos, operculados, miden 0.041 mm. de largo por 0.018 mm. de ancho (fig. 1). Poro excretor presente en el extremo posterior.

Habitat: Intestino delgado de *Hidromedusa tectifera* (COPE). Rincón del Cerro, Montevideo, Uruguay; 4 ejemplares en la colección helmintológica del Museo de Historia Natural de Montevideo.

Discusión: Esta especie tiene como caracteres salientes su pequeño tamaño, tener un esófago bien desarrollado y huevos grandes con relación a las demás especies aquí estudiadas. Su distinción la haremos pues con las demás especies del género *Telorchis* que presentan esófago.

T. parvus BRAUN 1901, parásito de *testudo orbicularis* en Egipto, es similar a nuestra especie pero difiere en tener vitelógenos cortos, que no llegan al ovario, bolsa del cirro grande que sobrepasa ampliamente el borde anterior del ovario y en no tener espinas. Tiene también ciertas similitudes con *T. grocotti* CABALLERO y ZERECERO, 1954, por pertenecer al mismo grupo de especies de este género, cuyas glándulas vitelógenas sobrepasan el borde anterior del ovario (CABALLERO y ZERECERO, 1954); se diferencia sin embargo por tener el acetábulo menor que la ventosa oral, la bolsa del cirro más pequeña, que no llega a contactar con el ovario, por presentar un receptáculo seminal grande, que falta en *T. grocotti*; de las restantes cuatro especies de este grupo se diferencia por: la gran longitud del esófago en *T. pseudoaculeatus* DOLLFUS, 1939; de *T. diminutus* STUNKARD, 1915, por la bolsa del cirro y disposición de las glándulas vitelógenas; de *T. auri-distomi* BYRD, 1937, por la morfología especial de la ventosa oral con sus dos labios laterales, bolsa del cirro grande que llega hasta el ovario y huevos más pequeños.

Hemos observado un ejemplar anómalo (fig. 2), que presenta el receptáculo seminal por delante del ovario; el oviducto nace en el polo distal del ovario, recibe el canal vitelino común, contornea el ovario hacia adelante, abocándosele allí el receptáculo seminal, desciende luego por el lado opuesto del ovario configurando ya el útero; no se visualizó la glándula de Mehlis, tan evidente en los demás ejemplares; presenta por otra parte un alto porcentaje de huevos malformados, de forma redondeada, irregular.

COMUNICACIONES ZOOLOGICAS DEL MUSEO DE HISTORIA NATURAL DE MONTEVIDEO

Número 121

1968

Volumen IX

TREMATODOS DE LAS TORTUGAS DEL URUGUAY, VIII

UNA NUEVA ESPECIE DEL GENERO *TELORCHIS* (LÜHE, 1900)
DEL INTESTINO DE *PSEUDEMYS DORBIGNI* (DUM. & BIB.)

por

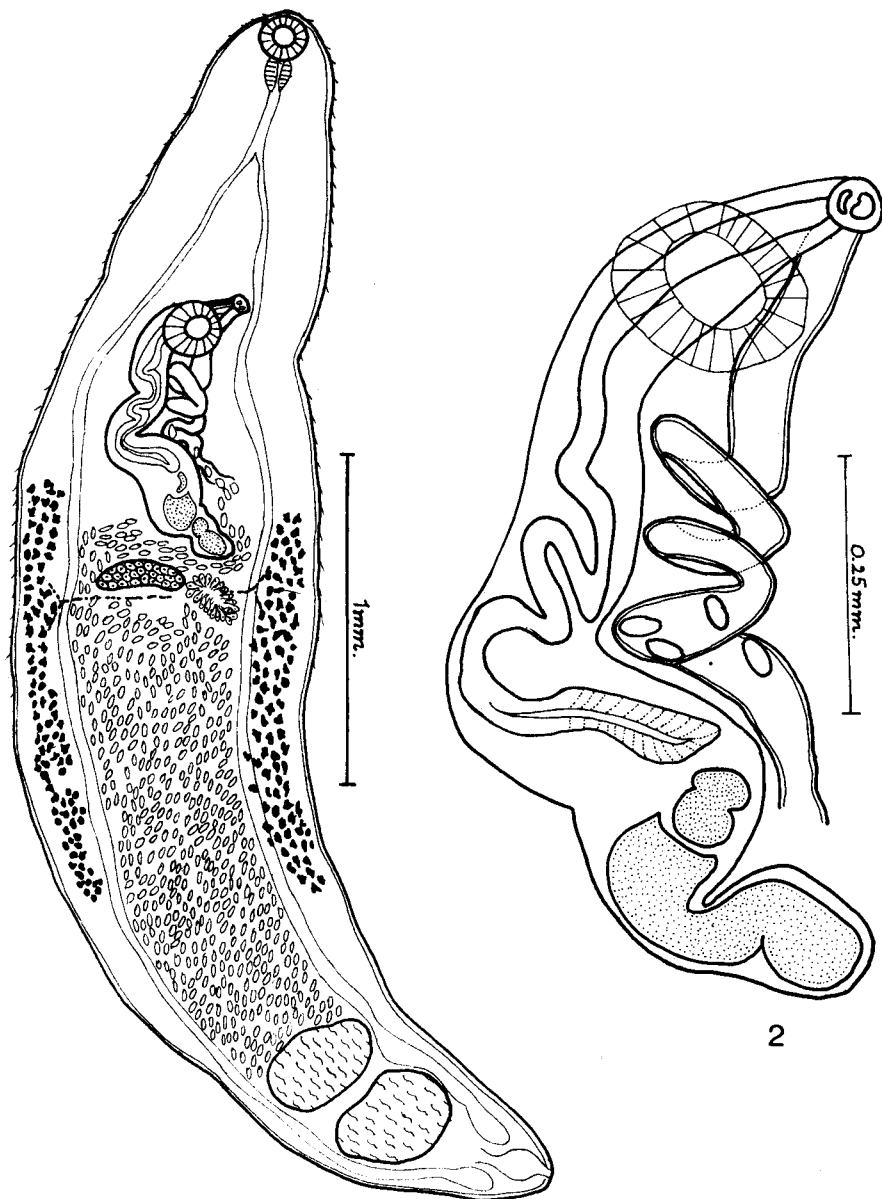
FERNANDO MAÑÉ-GARZÓN y BÁRBARA HOLCMAN-SPECTOR

En la presente nota damos a conocer una nueva especie del género *Telorchis*, único trematodo digenético hallado hasta ahora parasitando al "morrocoyo", *Pseudemys dorbigni* (DUM. & BIB.).

Telorchis dubius n. sp.

Cuerpo alargado, con ambos extremos afinados, el extremo anterior algo más grueso. Mide 3.44 mm. a 4.00 mm. de largo por 0.67 mm. a 0.93 mm. de ancho máximo (a nivel del ovario). La relación entre el largo y el ancho es de 4.2:1 a 5.9:1. La cutícula está provista de abundantes espinas en la parte anterior del cuerpo, disminuyendo paulatinamente hasta desaparecer en el extremo distal (fig. 1).

El acetábulo es algo mayor que la ventosa oral. Está situado en la unión del cuarto anterior con los tres cuartos posteriores del cuerpo, a una distancia de 0.63 mm. a 0.90 mm. del borde anterior del cuerpo. Mide 0.14 mm. a 0.17 mm. de largo por 0.18 mm. a 0.20 mm. de ancho. La relación media entre la ventosa oral y el acetábulo varía entre 1:0.68 y 1:0.81. La ventosa oral es subterminal y subcircular, más pequeña que el acetábulo. Mide 0.12 mm. a 0.13 mm. de largo por 0.13 mm. a 0.17 mm. de ancho. No hay prefaringe. La faringe está bien desarrollada, musculosa y globoide, mide 0.079 mm. a 0.092 mm. de largo por 0.079 mm. de ancho. El esófago es largo y angosto, mide 0.11 mm. a 0.20 mm. de largo por 0.026 mm. de ancho. Los ciegos interiores, que se extienden paralelamente a los lados del cuerpo son finos inmediatamente después de la bifurcación y se ensanchan luego levemente a partir de la zona del acetábulo; llegan hasta muy cerca del extremo posterior del cuerpo; distancia entre su extremo posterior y el extremo posterior del cuerpo: 0.026 mm. a 0.065 mm.



1

Telorchis dubius n. sp.

1. Cuerpo entero, vista ventral.
2. Bolsa del cirro.

Los testículos están situados en el extremo posterior del cuerpo, separados uno de otro por muy corta distancia, son intracecales y postuterinos, ovalados, de eje mayor transversal. El testículo anterior mide 0.14 mm. a 0.22 mm. de largo por 0.29 mm. a 0.37 mm. de ancho. El testículo posterior, algo más grande que el anterior, mide 0.17 mm. a 0.27 mm. de largo por 0.37 mm. de ancho. Los canales deferentes no son visibles en los preparados. La bolsa del cirro es muy grande, sinuosa, extendiéndose desde la zona ovárica hasta la zona acetabular (figura 2). Mide 0.73 mm. a 0.79 mm. de largo por 0.13 mm. a 0.16 mm. de ancho. Contiene en su extremo proximal una vesícula seminal grande que mide 0.16 mm. a 0.26 mm. de largo, glándula prostática ovoide y cirro sinuoso bien desarrollado y musculoso. El poro genital está situado por delante y a la izquierda del acetábulo, a una distancia de 0.54 mm. a 0.70 mm. del extremo anterior. El ovario, intracecal y postacetabular, está ubicado cerca de la porción media del cuerpo o algo por delante de dicha porción, a la derecha de la línea media, inmediatamente por detrás de la bolsa del cirro, de la cual lo separa una distancia de 0.039 mm. a 0.065 mm., por donde pasan ansas uterinas; el ovario tiene una forma irregularmente ovoide, algo reniforme con gran eje transversal; en el diámetro anteroposterior mide 0.065 mm. a 0.104 mm. y en el diámetro transversal 0.183 mm. a 0.196 mm. Glándula de Mehlis presente. El útero es intracecal y cecal, ocupa todo el espacio comprendido entre el ovario y el borde anterior del testículo anterior. La rama ascendente del útero contornea el borde derecho del ovario formando ansas entre el ovario y la bolsa del cirro, contornea la vesícula seminal y luego forma otras ansas engrosándose para terminar en el poro genital. Las glándulas vitelógenas situadas lateralmente ocupan áreas extracecales y cecales, están formadas por folículos pequeños. Se extienden por delante del ovario hasta alcanzar la parte posterior de la bolsa del cirro. Distalmente, se detienen muy por delante del testículo anterior, separándose a una distancia de 0.078 mm. a 0.353 mm. del extremo posterior del cuerpo. Los huevos son muy abundantes, operculados, color castaño, miden 0.032 mm. a 0.035 mm. de largo por 0.0177 mm. de ancho. Poro excretor terminal con vesícula excretora globulosa.

Habitat: Intestino delgado de *Pseudemys dorbigni* (Dum. & Bib.).
Procedencia: Arroyo Perdido, Departamento de Flores. 5 ejemplares, depositados en la colección helmintológica del Museo Nacional de Historia Natural de Montevideo.

Discusión: En un trabajo anterior dimos la nómina de diez especies del género *Telorchis* de Sudamérica (MAÑÉ-GARZÓN y GIL, 1961).

De ellas sólo dos presentan como *T. dubius*, la glándula vitelógena que se extiende por delante del ovario: *T. rapidulus* DOBBIN, 1957

y *T. diaphanus* FREITAS y DOBBIN, 1959. De esta última especie, nuestra especie se diferencia entre otras particularidades por presentar ansas internas entre la bolsa del cirro y el ovario. Las diferencias con *T. rapidulus* son más difíciles de establecer, siendo indudablemente dos especies muy cercanas; a esta dificultad se agrega que *T. rapidulus* fue descrita en base a un solo ejemplar hallado en el intestino de *Kinosternon scorpioides scorpioides* (L.). Creemos por tanto necesario y por el momento diferenciar a la especie que aquí describimos en base a los siguientes caracteres: *T. dubius* presenta menor tamaño, ovario de forma ovoide con eje mayor transversal, huevos más pequeños y bolsa del cirro sinuosa.

BIBLIOGRAFIA

- DOBBIN JR., J. E. — 1957. Sobre uma nova espécie do genero *Telorchis* Lühe, 1900 (Trematoda, Telorchidae). Rev. Brasil. Biol., 17(4): 509-512.
- FREITAS, J. F. TEIXEIRA DE y J. E. DOBBIN JR. — 1959. *Telorchis diaphanus* sp. n. trematódeo parasito de quelonio. An. Soc. Biol. Pernambuco, 16(1): 191-199.
- MAÑÉ-GARZÓN, F. y O. GIL. — 1961. Trematodos de las tortugas del Uruguay, IV. Tres nuevas especies del género *Telorchis* Lühe, 1900. Com. Zool. Mus. Hist. Nat. Montevideo, 5(90): 1-7, Láms. I-III.