

COMUNICACIONES ZOOLOGICAS DEL MUSEO DE HISTORIA NATURAL DE MONTEVIDEO

Número 84

1960

Volumen IV

Volumen en Homenaje a Ergasto H. Cordero (1890-1951)

NOTAS HERPETOLOGICAS, I.

AMPHISBAENA MUÑOAL N. SP (AMPHISBAENIDAE)

MIGUEL A. KLAPPENBACH

La única especie del género *Amphisbaena* señalada hasta el momento para nuestro país, es *Amphisbaena darwini* DUMERIL ET BIBRON, cuya localidad típica es Montevideo. Se trata de una especie bastante común, conocida vulgarmente con los nombres de "Víbora Ciega" o "Víbora de Dos Cabezas". Puede llegar a más de 30 centímetros de longitud total en algunas ocasiones, presentando una cantidad variable de anillos en el cuerpo, que algunos autores elevan hasta 224. Examinando el material de nuestra colección, procedente en su totalidad de territorio uruguayo y en su gran mayoría, de la localidad típica, nos inclinamos a creer que *A. darwini* no excede de 200 anillos en el cuerpo y así mismo, muy pocos ejemplares llegan o se aproximan siquiera a esa cifra. DUMÉNIL ET BIBRON, en su descripción original, mencionan de 182 a 186 anillos en el cuerpo. BOULENGER, trabajando con material de Uruguay, Río Grande do Sul y Buenos Aires, no cita ejemplares de más de 200 anillos. DEVINCENZI examinó material exclusivamente uruguayo y tampoco menciona ejemplares que lleguen a esa cantidad. Por nuestra parte, no hemos estudiado ejemplares de esta especie de otras procedencias (el área de dispersión señalado para *A. darwini* es extenso: Uruguay; provincias litorales argentinas y Buenos Aires; Paraguay; Brasil, de Sao Paulo al Sur) pero estimamos que sea factible ocurra en esta especie lo que ha constatado VANZOLINI 1951 a.) para *A. fuliginosa* y que existan más de una forma de la primera, correspondientes a otras zonas dentro de su área de dispersión, que puedan presentar una mayor can-

tidad de anillos. A este respecto es muy interesante la opinión de VANZOLINI, que ha estudiado varias especies del género en trabajos muy bien documentados, cuando afirma que el número de los anillos del cuerpo es uno de los mejores caracteres taxonómicos de los Amphisbaenidae. De todas maneras, *A. darwini* típica (de Montevideo) no excede de 200 anillos, siendo lo más común que oscile entre 180 y 190. Encontramos en el mismo material que los segmentos de un anillo, varían entre 30 y 36, presentándose un elevado porcentaje de ejemplares con 34 segmentos (16 dorsales y 18 ventrales).

Por todo esto, nuestra atención fué atraída por un material de amphisbaenidae que en estos últimos cuatro años ha estado colectando nuestro compañero, el Sr. Pablo R. San Martín en sus periódicas excursiones a la sierra de Animas (Departamento de Maldonado) y zonas vecinas. Dicho material ha sido obtenido prácticamente en casi todos los meses del año (únicamente Enero y Mayo no están representados en nuestras fichas) evidenciando siempre las mismas características y tamaño: mucho menor que *A. darwini*, con mayor cantidad de anillos en el cuerpo (de 205 a 225, con un porcentaje de ejemplares que oscilan entre 208 y 212). Así mismo, los segmentos de un anillo se presentan en menor cantidad que en *A. darwini*. Varían entre 26 y 32 segmentos, siendo la fórmula más común, de 28 (12 dorsales y 16 ventrales). Los ejemplares más pequeños, corresponden a la colecta del mes de Junio. Hemos podido así reunir unos cuarenta ejemplares, en su mayoría del Cerro de Animas, pero extendiendo el área a nuevas localidades, que van desde el cerro de Montevideo y el cerro de San Antonio en Piriápolis (Departamento de Maldonado) hasta Aceguá y Carpintería, en los Departamentos de Cerro Largo y Rivera respectivamente, próximas estas últimas localidades a la frontera con Brasil. Este material podría confundirse a primera vista, en un exámen superficial, con ejemplares juveniles de *A. darwini*, pero realizado su estudio, hemos llegado a la conclusión de que se trata de una especie distinta, bien diferenciada, que juzgamos nueva. Ultimamente, por deferencia del Jefe del Departamento de Zoología Vertebrados de la Facultad de Humanidades y Ciencias, Profesor Raúl Vaz Ferreira, que mucho agradecemos, hemos podido estudiar el material de Amphisbaenidae de la colección de reptiles de dicho Departamento, lo que nos ha permitido ampliar la distribución de la especie que nos interesa. En las listas de material examinado (Cuadros N° 1 y N° 2) los ejemplares correspondientes a dicha Colección, se identifican con las letras ZVC,R (Zoología Verte-

brados Ciencias, Reptiles) antecediendo al número ordinal correspondiente al lote.

Así mismo, dejamos constancia de nuestro agradecimiento al Dr. Fernando Mañé Garzón, por los comentarios y sugerencias formulados al proceder a la lectura del manuscrito del presente trabajo. Damos a continuación la descripción de la nueva especie, que dedicamos a la memoria de nuestro extinto amigo y compañero de trabajos, Juan Ignacio Muñoa, recientemente desaparecido.

Amphisbaena muñoai n. sp.

Láminas I (Figs. 1-3) y III (Figs. 4-7)

Descripción: Cuerpo fino, alargado, cabeza estrecha, breve, poco diferenciada del cuerpo; hocico prominente, alto, romo. Cola corta, cilíndrica, terminada en calota esférica. Rostral pequeña, triangular, el ángulo superior apenas visible visto por encima. Nasales más bien pequeñas, sub-cuadrangulares, con las narinas próximas a la sutura con la rostral; pre-frontales grandes, acentuadamente convexas, que dan al perfil de la cabeza un carácter particular, constante (Lám. I, fig. 3); frontales más bien pequeñas, algo deprimidas sobre la sutura con las pre-frontales, formando una ligera concavidad que resalta por la fuerte convexidad de estas últimas. Ambas frontales dan origen en conjunto, a una figura groseramente exagonal, Parietales medianas, pentagonales, bastante regulares. Ocular pequeña, sub-rómbica, ojo siempre visible. Tres supra-labiales: la primera en forma de rombo, pequeña, baja; la segunda, pentagonal, alta, es la de mayor tamaño de las tres; tercera, sub-cuadrangular, poco más pequeña. Entre la segunda y tercera supra-labiales, forman una escotadura donde se aloja la ocular. Temporal en contacto o no con la ocular. Sinfisal tan larga como ancha, con bordes laterales que pueden ser paralelos o ligeramente divergentes. Post-sinfisal heptagonal, bastante regular, puede prolongarse hacia la región gular. Tres infra-labiales: primera y tercera, pequeñas, segunda de gran tamaño. Genianas bien desarrolladas, en general no llegando a la post-sinfisal. Dos intergenianas con escasa o totalmente ausente sutura de contacto entre sí. Los surcos laterales se hacen notables a partir de los anillos 20/25. El cuerpo presenta de 205 a 225 anillos, oscilando el mayor porcentaje de ejemplares entre 208 y 212. La cola presenta de 19 a 23 anillos, correspondiendo a la mayoría de los ejemplares entre 20 y 21 anillos. Los segmentos varían entre 12 y 16 dorsales, con 15 a 18

C U A D R O N.º 1

AMPHISBAENA MUROI N. SP. — MATERIAL EXAMINADO (PARATIPOS)

N.º Catálogo Col. Herpet. M. N. H. N.	Procedencia	Fecha de Colecta	Sexo	N.º de Anillos	N.º de Segmentos	Medidas
173 - A	Cerro de Animas, Maldonado	29/Set/1957	—	210 - 21	14 - 16	152 - 19
173 - B	Cerro de Animas, Maldonado	29/Set/1957	—	208 - 21	12 - 16	137 - 16
173 - C	Cerro de Animas, Maldonado	29/Set/1957	—	211 - 21	12 - 18	146 - 16
173 - D	Cerro de Animas, Maldonado	29/Set/1957	—	208 - 20	14 - 18	138 - 17
178 - A	Cerro San Antonio Piriápolis, Maldonado	28/Oct/1955	—	214 - 20	12 - 16	120 - 16
178 - B	Cerro San Antonio Piriápolis, Maldonado	28/Oct/1955	—	207 - 21	14 - 16	143 - 19
181 - A	Cerro de Animas, Maldonado	5/Ago/1956	—	206 - 22	12 - 16	82 - 11
181 - B	Cerro de Animas, Maldonado	5/Ago/1956	—	212 - 21	14 - 16	146 - 19
181 - C	Cerro de Animas, Maldonado	5/Ago/1956	—	209 - 19	12 - 14	137 - 17
181 - D	Cerro de Animas, Maldonado	5/Ago/1956	—	209 - 21	14 - 16	108 - 13
181 - E	Cerro de Animas, Maldonado	5/Ago/1956	—	210 - 20	12 - 16	123 - 15

181 - F	Cerro de Animas, Maldonado	5/Ago/1956	—	214-20	12-16	122-13
182	Cerro San Antonio Piriápolis, Maldonado	29/Nov/1957	—	208-20	12-16	117-15
583 - A	Cerro de Animas, Maldonado	8/Jun/1958	—	212-20	12-16	60-8
583 - B	Cerro de Animas, Maldonado	8/Jun/1958	—	210-21	12-16	62-8
583 - C	Cerro de Animas, Maldonado	8/Jun/1958	—	214-21	12-16	69-9
583 - D	Cerro de Animas, Maldonado	8/Jun/1958	—	206-10	12-18	58-4
583 - E	Cerro de Animas, Maldonado	8/Jun/1958	—	209-21	14-16	61-8
586	Cerro de Animas, Maldonado	13/Jul/1958	♂	209-9	12-16	139-9
588	Cerro de Animas, Maldonado	6/Oct/1958	♀	225-21	12-18	136-19
589	Cerro de Animas, Maldonado	6/Oct/1958	♂	212-20	12-17	127-16
590	Cerro de Animas, Maldonado	2/Feb/1958	—	206-20	12-16	121-14
591	Cerro de Animas, Maldonado	6/Oct/1958	♀	207-19	14-16	126-16
714	Carpintería, Rivera	18/Abr/1958	—	206-23	16-18	79-16
716	Agua Blanca, Lavalleja	9/Nov/1958	♂	208-19	12-16	86-11

718 - A	Cerro de Animas, Maldonado	7/Dic/1958	♂	208 - 20	12 - 16	131 - 18
718 - B	Cerro de Animas, Maldonado	7/Dic/1958	♀	208 - 21	14 - 17	91 - 12
861 - A	Zapicán, Lavalleja	1º/Mar/1960	♂	221 - 8	12 - 16	124 - 7
861 - B	Zapicán, Lavalleja	1º/Mar/1960	♀	212 - 6	12 - 16	151 - 8
862 - A	Cerro de Animas, Maldonado	8/Jun/1958	—	212 - 20	12 - 16	125 - 16
862 - B	Cerro de Animas, Maldonado	8/Jun/1958	—	205 - 20	12 - 15	124 - 16
862 - C	Cerro de Animas, Maldonado	8/Jun/1958	—	212 - 22	14 - 18	146 - 19
863	Cerro de Animas, Maldonado	28/Oct/1959	♀	209 - 20	12 - 16	146 - 17
864	Sierras de Aceguá, Cerro Largo	20/Nov/1959	—	206 - 20	13 - 16	124 - 17
865 - A	Cerro de Animas, Maldonado	10/Abr/1960	♂	208 - 22	12 - 16	137 - 15
865 - B	Cerro de Animas, Maldonado	10/Abr/1960	♀	208 - 23	14 - 18	99 - 12
865 - C	Cerro de Animas, Maldonado	10/Abr/1960	♀	208 - 23	12 - 16	75 - 9
* ZVC.R 37 - 1	Cerro Arequita, Lavalleja	26/Oct/1952	—	208 - 21	12 - 16	128 - 16
* ZVC.R 38	Cerro, Montevideo	7/Jun/1953	—	208 - 21	12 - 16	114 - 14
* ZVC.R 142	Cerro, Montevideo	4/Jul/1954	—	208 - 24	12 - 16	118 - 15

* De la Colección de Reptiles del Departamento de Zoología - Vertebrados, de la Facultad de Humanidades y Ciencias.

ventrales. La mayor cantidad corresponde a una constante 12/16. Cuatro poros pre-anales, unas veces bien marcados (machos?), otras poco notables (hembras?), muy raramente no visibles. Seis escudetes anales, estrechos, regulares. Color: (En vivo) Dorso, castaño violáceo; vientre más claro, con una fuerte tonalidad rosada. (En líquido conservador), Dorso, castaño claro; vientre, gris amarillento.

Habitat: *Amphisbaena muñoi* se ha encontrado hasta ahora, siempre en la parte serrana del Este de nuestro país, extendiéndose por el Norte hasta la frontera del vecino estado brasileño de Rio Grande do Sul y por el Sur, hasta Montevideo (Mapa N° 1).

Vive en las pequeñas colinas pedregosas que forman dichas sierras, indistintamente en la base o en las laderas y aún en la cumbre. Es fácil hallarla bajo piedras de regular tamaño (bloques de 30 a 60 centímetros de largo) en zonas abiertas, con escaso monte indígena y suelos siempre cubiertos por gramíneas, entre cuyas raíces, bajo las piedras, vive. Es de destacar que nunca aparece bajo tierra, a cierta profundidad, como ocurre con *A. darwini*, sino entre la superficie del suelo y la piedra. Conviven en ese habitat gran profusión de insectos (principalmente hormigas y termites) con sus larvas, como también algunos Isópoda Oniscoidea.

Holotipo: Ejemplar N° 587 (Col. Herp. M.N.H.N.) colectado por el Sr. San Martín en el Cerro de Animas, Departamento de Maldonado, con fecha 6 de Octubre de 1957. Sexo, ♂.

Medidas:	Anillos:	Segmentos:
Cuerpo : 134 mm	Cuerpo : 208	Dorsales : 14
Cola : 17 mm	Cola : 19	Ventrales : 10
Diámetro : 4 mm		
Distancia		
Narina Ojo : 1.5 mm		

Discusión: *A. muñoi* puede relacionarse con *A. darwini*, con la que, como queda dicho, presenta cierto parecido en ejemplares juveniles. Posiblemente se deba a esta semejanza primaria el que la especie que ahora describimos haya permanecido ignorada hasta la fecha. Se diferencia en la menor talla. *A. muñoi* (ejemplares adultos) se presenta entre 140 y 170 milímetros de longitud total, mientras que *A. darwini* oscila entre 200 y 300 milímetros de longitud total (Gráfico N° 1) pudiendo en algunas ocasiones exceder esa talla. En la primera el número de anillos del cuerpo es más elevado, entre 205 y 225, mientras que en la segunda varía de 176 a 200. Los segmentos en

C U A D R O N° 2
 AMPHISBAENA DARWINI DUMERIL ET BIBRON — MATERIAL EXAMINADO

N° Catálogo Col. Herpet. M. N. H. N.	Procedencia	Fecha de Colecta	Sexo	N° de Anillos	N° de Segmentos	Medidas
172	Artigas, ciudad	1953	—	191 - 18	14 - 18	211 - 25
177	Rocha, ciudad	4/Ago/1956	♂	178 - 7	14 - 18	293 - 15
179	Montevideo, Prado	27/Ago/1947	—	187 - 25	16 - 18	155 - 25
180	Nueva Palmira, Depto. Colonia	19/May/1947	—	198 - 22	14 - 16	112 - 16
205	Montevideo, Paso de la Arena	12/Set/1956	—	190 - 25	16 - 18	232 - 34
206	Tambores, Depto. Tacuarembó	12/Oct/1957	—	190 - 21	16 - 18	217 - 28
207	Tambores, Depto. Tacuarembó	22/Nov/1957	—	190 - 20	15 - 18	236 - 29
208	Montevideo, ciudad	1952	—	181 - 9	14 - 16	211 - 15
211	Montevideo, Paso de la Arena	26/Feb/1958	—	184 - 24	16 - 20	184 - 30
212	Montevideo, Carrasco	1º/Ene/1957	—	182 - 23	16 - 16	232 - 35
214	Montevideo, ciudad	13/Nov/1957	—	183 - 24	14 - 16	263 - 36

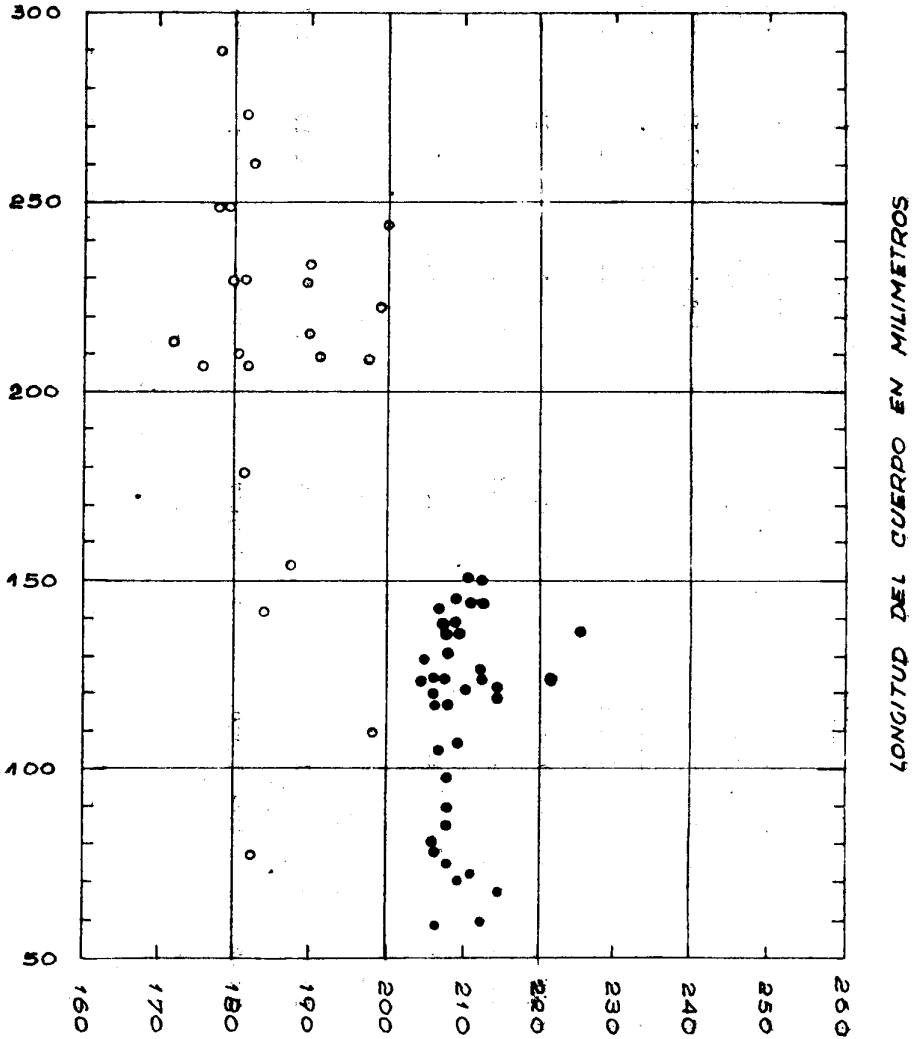
576	Montevideo, estación Llamas	31/Ago/1958	♀	180-9	16-18	250-16
581	Montevideo, ciudad	24/Jun/1958	♂	176-23	16-18	209-35
* 585	Montevideo, Carrasco	Ene/1957	—	182-23	—	77-13
778	Montevideo, Carrasco	2/Ago/1959	♀	182-7	16-18	274-16
781	Montevideo, ciudad	10/Jul/1959	—	182-22	16-20	207-27
860	Sarandí de Navarro, Depto. Río Negro	Ene/1960	—	198-22	14-20	210-27
** ZVC,R 36	Montevideo, Depto.	Nov/1952	—	172-24	16-18	211-33
** ZVC,R 105-1	Isla de Lobos, Maldonado	Dic/1953	—	179-9	18-18	250-16
** ZVC,R 105-2	Isla de Lobos, Maldonado	Dic/1953	—	178-23	16-20	182-26
**ZVC,R 127-	Camino Maldonado, Montevideo	Dic/1947	—	180-26	—	230-36
** ZVC,R 259-1	Santa Clara, Depto. Treinta y Tres	10/Dic/1957	—	200-19	14-16	247-24
** ZVC,R 259-2	Santa Clara, Depto. Treinta y Tres	10/Dic/1957	—	198-22	14-18	220-26

* Ejemplar obtenido antes de su nacimiento, al hacer en laboratorio, la disección de un ejemplar hembra, adulto.

** De la Colección de Reptiles del Departamento de Zoología - Vertebrados, de la Facultad de Humanidades y Ciencias.

GRAFICO Nº 1

NUMERO DE ANILLOS EN EL CUERPO



- *Amphisbaena muñoi* n. sp.
- *Amphisbaena darwini* D. et B.

Comparativo de la talla y número de anillos

cambio se encuentran en menor cantidad en *A. muñozai*, la mayor cantidad de ejemplares presentan 12/16, mientras que en *A. darwini* nos encontramos con que la mayoría de ejemplares tienen 16/18. La cabeza de la nueva especie presenta un hocico romo y alto (en norma lateral) mientras que *A. darwini* lo tiene bajo y en punta. Esta última tampoco tiene la fuerte convexidad de las pre-frontales y la concavidad de las frontales observadas como característica constante de *A. muñozai*. Además, las placas gulares de *A. muñozai* conservan en general su forma cuadrangular, mientras que las de *A. darwini* se transforman en verdaderos escudetes ovalados, muchas veces sin contacto directo entre sí.

Poseemos en nuestra colección (Nº 585 col. Herp. M.N.H.N.) un ejemplar de *A. darwini* obtenido en nuestro laboratorio antes de su nacimiento, al hacer la disección de un ejemplar hembra, adulto, procedente de Carrasco, Departamento de Montevideo. Dicho ejemplar no nacido, mide 90 milímetros de longitud total. De *A. muñozai* tenemos un lote de ejemplares juveniles que fueron colectados vivos en su habitat natural (Nº 583 Col. Herp. M.N.H.N.) distinguidos con las letras A, B, C, D y E, que miden respectivamente 68, 70, 78, 62 y 69 mm. de longitud total. Como se vé, todos ellos muy por debajo del tamaño del ejemplar de *A. darwini* que aún no había nacido.

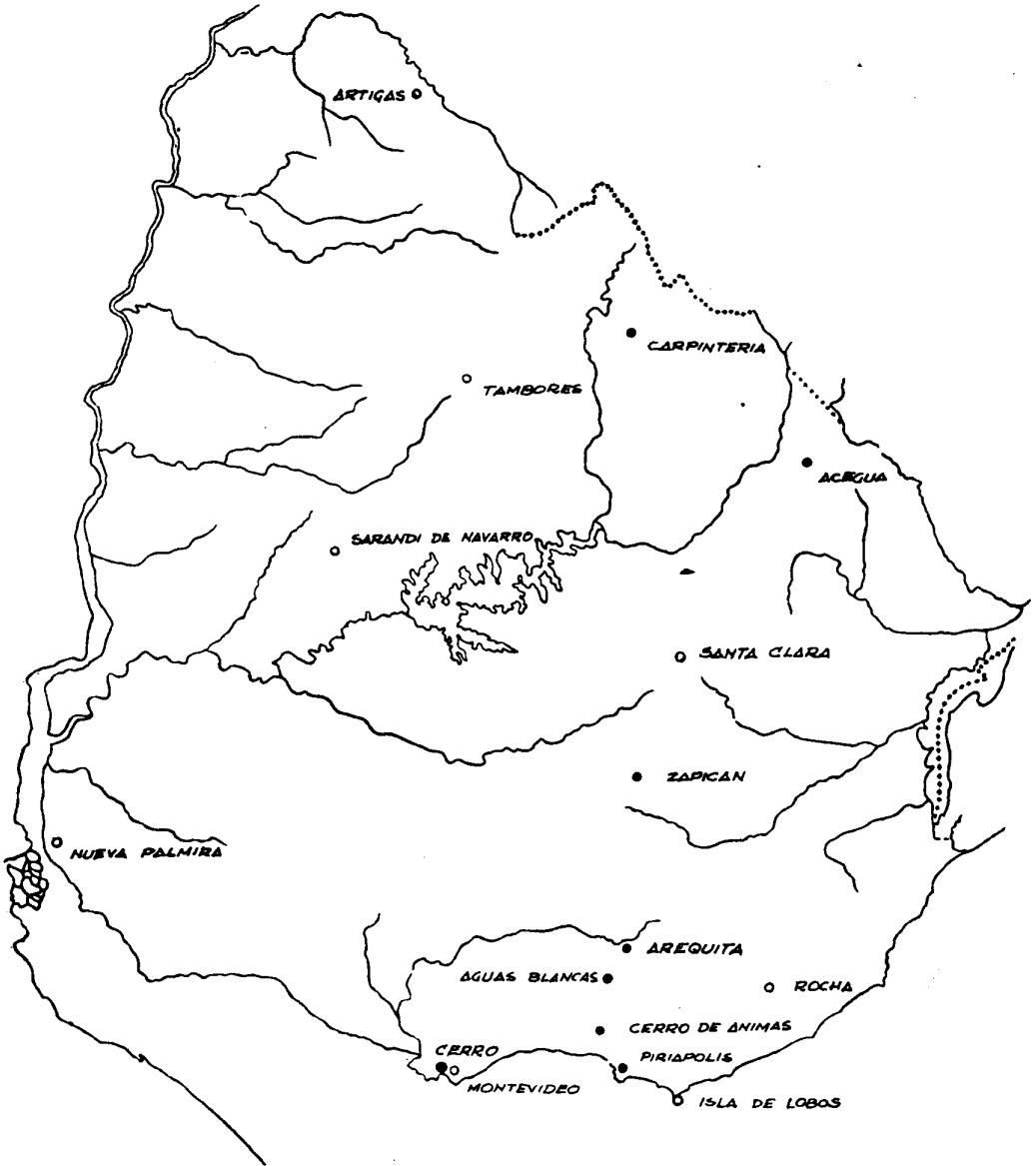
Bajo Nº 180 (Col. Herp. M.N.H.N.) tenemos un ejemplar juvenil de *A. darwini* procedente de Nueva Palmira, Departamento de Colonia. Mide este ejemplar 128 mm. de longitud total. Comparándolo con el ejemplar Nº 861-A (Col. Herp. M.N.H.N.) procedente de Zapicán, Departamento de Lavalleja, que mide tan solo 3 milímetros más de longitud (en total 131 mm.) nos encontramos en este último frente a un amphisbaenido evidentemente distinto, más fino, de cabeza mucho más pequeña y que mantiene las diferencias generales anotadas más arriba. La distancia narina-ojo en el ejemplar de *A. darwini* es de 3 mm. mientras que en *A. muñozai*, es de 1.5 mm.

BIBLIOGRAFIA

- AMARAL, A. DO — Estudos sobre lacertilios neotropicos, I. Novos generos e especies de lagartos do Brasil, Mem. Inst. Butantan, VII, p. 53-74, 55 figs., 1932.
- AMARAL, A. DO — Estudos sobre lacertilios neotropicos, II. Novo genero e especie de lagarto do Brasil, Mem. Inst. Butantan, IX, p. 249-250, 1935.
- AMARAL, A. DO — Estudos sobre lacertilios neotropicos, III. Um novo genero

- e duas novas especies de Geckonideos e uma nova raça de Amphisbenideo, procedentes do Brasil Central, Mem. Inst. Butantan, IX, p. 253-256, 6 figs., 1935.
- AMARAL, A. DO — Estudos sobre lacertilios neotropicos, IV. Lista remissiva dos lacertilios do Brasil, Mem. Inst. Butantan, XI, p. 167-204, I-IX, 1937.
- BOULENGER, G. A. — Cat. Lizards Brit. Mus., II, p. I-XIII, 1-497, pl. I-XXIV, 1885.
- BURT, CH. E. AND BURT, M. E. — A preliminary check list of the Lizards of South America, Trans. Acad. Sci. St. Louis, XXVIII, 1, p. I-V, 1-104, 1933.
- COPE, E. D. — Twelfth Contribution to the Herpetology of Tropical America, VIII, Rio Grande do Sul, Brazil, H. Smith, Proc. Amer. Phil. Soc. Phila., XXII, p. 185-194, 1885.
- DEVINCENZI, G. J. — Fauna Erpetológica del Uruguay, An. Mus. Hist. Nat. Montevideo, Serie 2, II, p. 1-65, pl. I-IV, 1925.
- DUMERIL, A.M.C. ET BIBRON, G. — Erpétologie Générale... V, p. I-VIII, 1-854, 1839.
- PARKER, H.W. — A new Species of Lizard from Argentina, Ann. Mag. Nat. Hist. (10), II, p. 383-384, 1928.
- SCHMIDT, K. P. — Notes on Brazilian Amphisbaenians, Herpetologica, I, p. 28-32, Pl. III, 1936.
- VANZOLINI, P. E. — Contribuições ao conhecimento dos lagartos brasileiros da familia Amphisbaenidae Gray. 1825, I. Sobre uma nova subespécie insular de Amphisbaena darwini D. & B., 1839, Pap. Avul. Depart. Zool. Sao Paulo, Brasil, IX, 6, p. 69-78, 1950.
- VANZOLINI, P. E. — Amphisbaena fuliginosa. Contributions to the knowledge of the Brazilian lizards of the family Amphisbaenidae Gray, 1825. 6. On the geographical distribution and differentiation of Amphisbaena fuliginosa Linné, Bull. Mus. Comp. Zool. Harvard, 106, 1, p. 1-67, pl. I-II, 1951 a.
- VANZOLINI, P.E. — A sistematic arrangement of the familiy Amphibaeniidae, Herpetologica, 8, pp. 113-123, 1951 b.

MAPA N° 1



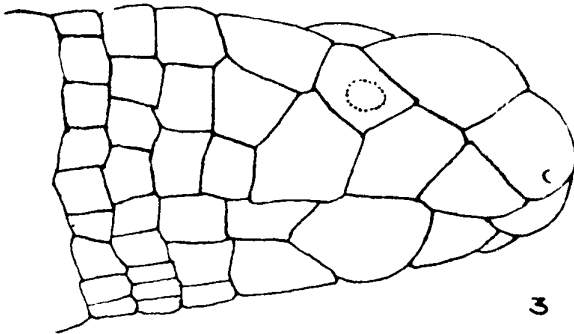
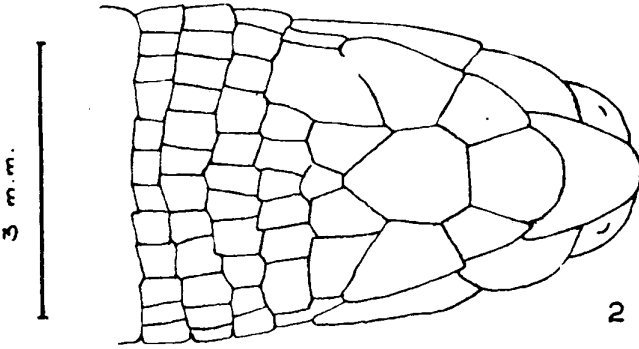
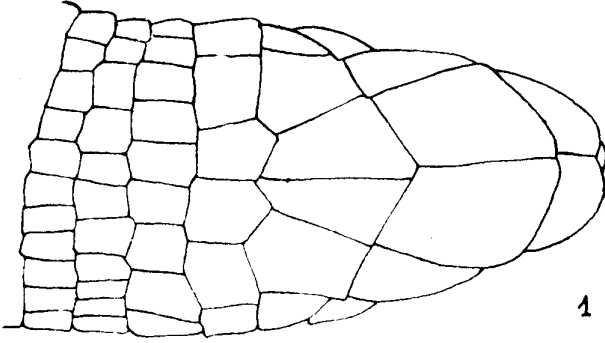
- *Amphisbaena muñoi* n. sp.
- *Amphisbaena darwini* D. et B.

Distribución geográfica del material examinado

LÁMINA I

Amphisbaena muñoi n. sp. Holotipo.
(Ejemplar Nº 587 Col. Herp. M.N.H.N.)

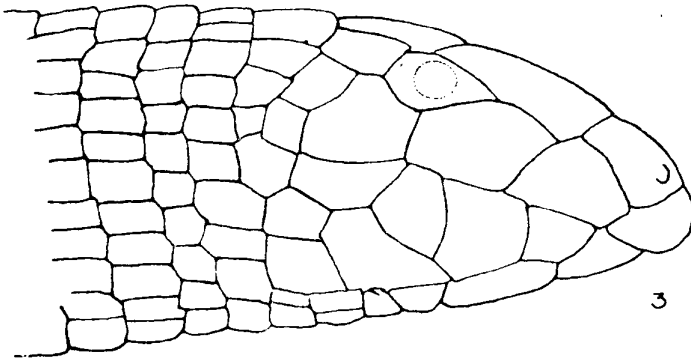
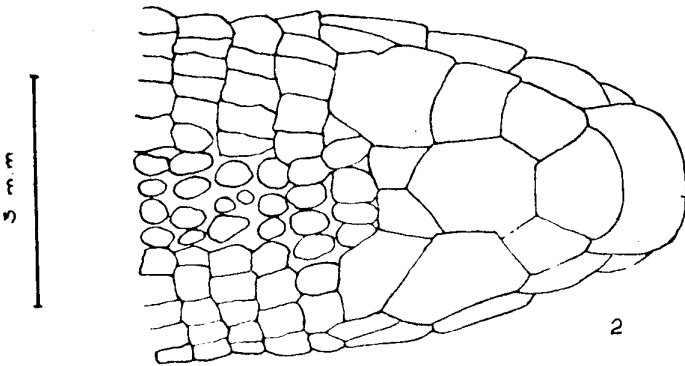
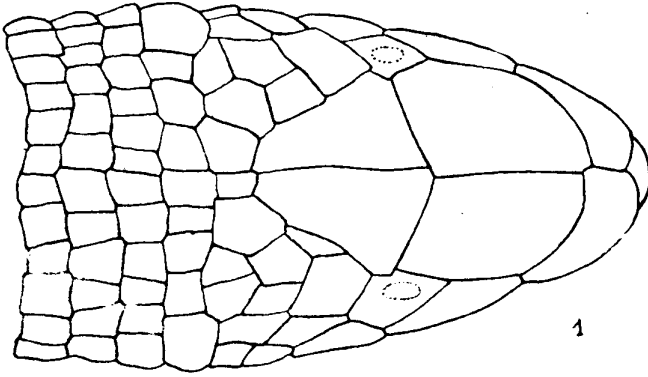
Cabeza: Fig.1, norma dorsal.
Fig. 2, norma ventral.
Fig. 3, norma lateral.



LAMINA II

Amphisbaena darwini Duméril et Bibron (juvenil).
(Ejemplar N° 180 Col. Herp. M.N.H.N.)

Cabeza: Fig. 1, norma dorsal.
Fig. 2, norma ventral.
Fig. 3, norma lateral.



LAMINA III

- Fig. 1 Zona gular de *Amphisbaena darwini* D. & B.
Ejemplar N° 585 Col. Herp. M.N.H.N., (Obtenido en el
Laboratorio antes de su nacimiento al hacer la disección de un
ejemplar ♀ adulto.)
- Fig. 2 Idem, Ejemplar N° 860 Col. Herp. M.N.H.N., Adulto.
- Fig. 3 Idem, Ejemplar N° 180 Col. Herp. M.N.H.N., Juvenil.
- Figs. 4, 5, 6 Zona gular de *Amphisbaena muñoi* n. sp., Lote N° 865 Col.
Herp. M.N.H.N., ejemplars A, B y C.
- Fig. 7 Zona cloacal de *Amphisbaena muñoi* n. sp., Ejemplar N° 181
Col. Herp. M.N.H.N.

