

# COMUNICACIONES ZOOLOGICAS DEL MUSEO DE HISTORIA NATURAL DE MONTEVIDEO

Número 82

1959

Volumen IV

*Volumen en Homenaje a Ergasto H. Cordero (1890-1951)*

## UNA NUEVA SUBESPECIE DEL GENERO PHILODRYAS DEL URUGUAY

BRAULIO R. OREJAS MIRANDA

Revisando el material del Género *Philodryas* del Uruguay existente en las colecciones del Museo Nacional de Historia Natural, hemos tenido notorias dificultades para determinar algunos ejemplares hasta ahora atribuidos a *Ph. aestivus* (D. et B.). Habiendo podido obtener por intermedio del Dr. Alphonse R. Hoge, Jefe del Laboratorio de Ofiología del Instituto Butantan, las observaciones por él realizadas en el Museo de Historia Natural de París, en donde existe un cotipo de la especie (Nº 3842 Colec. M. N. H. N. París) procedente de la Isla Santa Catalina, Brasil, vimos que indudablemente nuestros ejemplares se separan por varias características de la especie antes mencionada.

Agradecemos muy especialmente al Dr. A. H. Hoge, la gentileza de comparar uno de nuestros ejemplares con la forma típica, lo que le permitió observar las mismas diferencias por nosotros anotadas, así como también los consejos y atenciones que nos ha dispensado.

Dedicamos esta subespecie al Dr. Fernando Mañé Garzón, Jefe de la Sección Zoología de nuestro Museo, quien siempre nos ha alentado en nuestra labor.

*Philodryas aestivus mañegarzoni* ssp. nov.

### LÁMINA I

Cabeza distinguida del cuerpo. Hocico puntiagudo. Ojo contenido dos veces en el largo del hocico. Rostral más alta que ancha, bien visible desde arriba. Iternasales más chicas que las prefronta-

les. Frontal una vez y dos tercios más larga que ancha. Más larga que su distancia al extremo del hocico; del mismo largo que las parietales. Distancia fronto-rostral 6mm. Loreal bastante más larga que alta. Una preocular que llega a entrar en contacto con la frontal. Dos postoculares. Temporales 1 + 2. Ocho labiales superiores, cuarta y quinta en contacto con el ojo. Cinco labiales inferiores en contacto con los escudos mentoneanos anteriores, los cuales son más grandes que los posteriores. Escamas dorsales en la nuca en 21 filas lo mismo que en el medio del cuerpo. Escamas dorsales en la región preanal en 17 filas. Todas aquiladas salvo las dos filas más externas de cada lado que son lisas. Ventrals 196. Anal dividida. Subcaudales 107. Longitud total 950 mm. Cola 257 mm.

*Coloración.* — Verde vivo uniforme en el dorso. Detrás del ojo hay una línea negra que pasa por la parte superior de la séptima y octava supralabial. El vientre es blanco verdoso uniforme.

*Tipo:* C. M. N. H. N. N° 738.

*Localidad típica.* — Proximidades de Zapicán, 12ª Sección Policial del Departamento de Lavalleja, colector Sr. Juan Fernández en diciembre de 1958.

*Discusión.* — Hemos podido estudiar diez ejemplares de la nueva subespecie que describimos. De acuerdo a los datos expresados en el cuadro adjunto vemos que nuestros ejemplares se separan claramente de *Ph. aestivus* forma típica en dos caracteres constantes: 1. La relación de largo: alto del escudo loreal que en *Pr. aestivus* forma típica es ligeramente más largo que alto y en la nueva subespecie siempre es bastante más largo que alto. — 2. La distancia fronto-rostral en la forma típica es de 3,5 mm. mientras que en *Ph. aestivus mañegarzoni* esta distancia llega a mm. 6,5. Es interesante señalar que entre nuestros ejemplares se encuentran casos con número menor de subcaudales que el descripto como mínimo por BOULENGER (1894) de 120.

Agradecemos a la Sociedad "Taguató" de Ciencias Naturales el que nos haya permitido revisar sus ejemplares.

#### BIBLIOGRAFIA

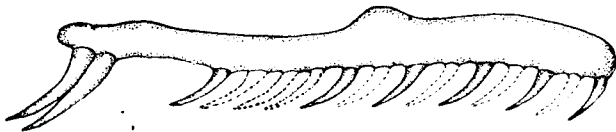
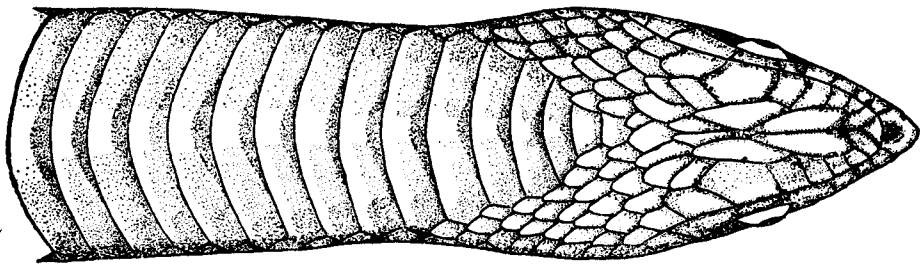
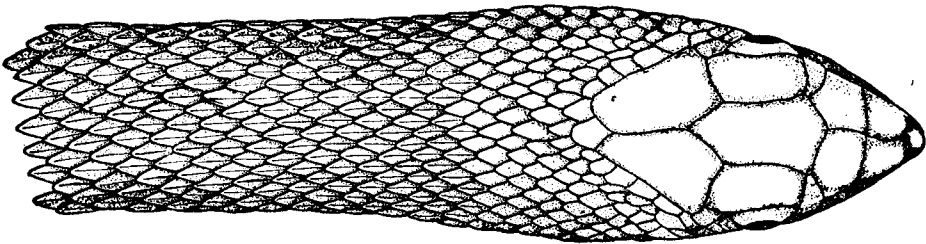
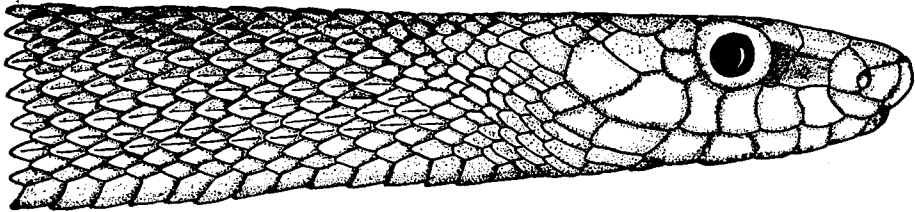
- AMARAL, A. DO. — Contribuição ao conhecimento dos ophidios do Brasil. IV. Lista remissiva dos ophidios do Brasil. Mem. Inst. Butantan. IV, pp 69-125. 1930.

- AMARAL, A. DO. — Estudos sobre ophidios neotropicos. XVIII. Lista remissiva dos ophidios da regio neotropica. Mem. Inst. Butantan. IV, pp. 126-271. 1930.
- AMARAL, A. DO. — Contribucao ao conhecimento dos ophidios do Brasil. VIII Lista remissiva dos ophidios do Brasil. 2ª Edicao. Mem. Inst. Butantan. X; pp. 87-166. 1935-1936.
- BOULENGER, G. A. — Catalogue of the snakes in the British Museum. London 1894.
- DUMERIL, A. M. et BIBRON, C. — Erpétologie Générale. VII: pp. 1-780. Paris, 1854.
- FREIBERG, M. A. — Enumeración sistemática de los reptiles de Entre Ríos. Mem. Mus. Entre Ríos. Zool. Nº 11: pp. 1-28, 1939..
- SCHOUTEN, G. — Contribución al conocimiento de la fauna herpetológica del Paraguay y de los países limítrofes. Rev. Soc. Cien. Paraguay. III. Nº 1: pp. 5-32. 2 lám. 1931.

LÁMINA I

*Philodryas aestivus mañegarzoni* n. sp. Holotipo  
(Ejemplar N° 738 Col. Herp. M.N.H.N.)

Cabeza: Normas lateral, dorsal, ventral



PHILADRYAS AESTIVUS MANEGARZONI SSP. NOV.

Colección	Procedencia	Colector	Fecha	Filas de dorsales (en la nuca)	Filas de dorsales (en el medio del cuerpo pre-anal)	Filas externas	Loreal	Distan. Fronto-Rostr. Vent. S.C. Anal	Long. total	Cola	Sexo	Observaciones
M.N.H.N. Nº 14	Carretera a Colonia Dpto. San José	A. Taddey	1956	21	21	2	Una vez y media más larga que alta	6 mm. 200 111+X Div. 961+X 266+X mm.			♀	
M.N.H.N. Nº 38	Jauréguiberry Dpto. Canelones	A. Pesce	II/1956	22	21	3	Dos veces más larga que alta	6 mm. 199 120 Div. 1074 302 mm.			♂	
M.N.H.N. Nº 83	Carrasco Dpto. Canelones	?	15/IV/1918	22	21	2	Una vez y media más larga que alta	5 mm. 190 126 Div. 699 224 mm.			♀	Cola amputada
M.N.H.N. Nº 118	Dpto. Rocha	Juan H. Figueroa	19/V/1905	21	21	2	Casi dos veces más larga que alta	6,5 mm. 200 112 Div. 966 265 mm.			♂	
M.N.H.N. Nº 135	Carretera a Rocha Km. 178, Dpto de Rocha	M. A. Klappenbach	28/II/1958	21	21	2	Dos veces más larga que alta	4 mm. 191 122 Div. 614 193 mm.			♂	
M.N.H.N. Nº 738	Proximidades de Zapicán, 12ª Sección Policial, Dept. Lavalleja	Juan Fernández	XII/1956	21	21	2	Dos veces más larga que alta	6 mm. 196 107 Div. 950 257 mm.			♀	Tipo
M.N.H.N. Nº 849	Colonia Italia, Dept. San José	Escuela Nº 17	5/X/1959	21	21	2	Dos veces más larga que alta	5 mm. 192 120+X Div. 582+X 176+X mm.			♂	Cola amputada
M.N.H.N. Nº 850	Salto del Penitente, Dpto. Lavalleja	B. R. Orejas San Martín	4/X/1959	21	21	2	Dos veces más larga que alta	6 mm. 193 102+X Div. 663+X 193+X mm.			♂	Cola amputada
S. T. Nº 106	Barra de Santa Lucía, Dpto. San José	Excursión Soc. Taguató	19/X/1957	21	21	2	Casi dos veces más larga que alta	5,5 mm. 197 114 Div. 837 154 mm.			♂	Ejemplar anómalo con las 21 ventrales dobles
S. T. Nº 126	Ayo. Avestruz Dpto. Treinta y Tres	W. Saravia	I/1958	21	21	2	Una vez y media más larga que alta	5 mm. 194 111 Div. 667 194 mm.			♂	