

# COMUNICACIONES ZOOLOGICAS DEL MUSEO DE HISTORIA NATURAL DE MONTEVIDEO

Número 79

1958

Volumen IV

Volumen en homenaje a Ergasto H. Cordero (1890-1951)

## DOS ESPECIES DE OFIDIOS NUEVOS PARA EL URUGUAY

BRAULIO R. OREJAS MIRANDA

Teniendo en estudio la colección de ofidios del Museo de Historia Natural de Montevideo, he encontrado dos especies de ofidios aún no conocidos para el Uruguay. *Chironius bicarinatus* (Wied) y *Sibynomorphus turgidus* (Cope). Posteriormente el Sr. Nigel Wolff coleccionó en el Paraguay dos ejemplares de *S. turgidus* (Cope) que donó al Museo, y que nos sirvieron de material comparativo.

Agradezco al Jefe de la Sección Zoología del Museo, Dr. Fernando Mañé Garzón, las facilidades obtenidas en su laboratorio así como las sugerencias y consejos en la realización de este trabajo.

### CHIRONIUS BICARINATUS (Wied)

*Boitiapó* — *Cobra de cipó*, Marcgrave, Hist. Nat. Bras. (6): 241. 1648.

*Coluber bicarinatus* Wied, Reis. Beitr. Nat. Bras. I: 284. 1825.

*Coluber carinatus*, Duméril et Bibron, Erpetol. Génér. VII: 207. 1854.  
(nec Linnaeus).

*Herpetodryas carinatus*, Boulenger, Cat. Snak. Brit. Mus. II: 73. 1894.  
(nec Linnaeus).

*Herpetodryas scæcarinatus*, var. B, Boulenger, Cat. Snak. Brit. Mus. II: 72. 1894. (nec Linnaeus).

*Herpetodryas carinatus*, Koslowsky, Rev. Mus. La Plata. VIII: 191. 1898. id. 26. (nec Linnaeus).

*Herpetodryas carinatus*, Berg. An. Mus. Bs. As. VI: 13. 1899. (nec Linnaeus).

*Chironius carinatus*, Amaral, Proc. U. S. Nat. Mus. LXVII: 4. 1925.  
(nec Linnaeus).

*Chironius carinatus*, Amaral, Mem. Inst. Butantan IV: 84. 1930; id. 160. 1930. (nec Linnaeus).

*Herpetodryas carinatus*, Schouten, Rev. Soc. Cient. Paraguay. III: 10. 1931. (nec Linnaeus).

*Chironius carinatus*, Amaral, Mem. Inst. Butantan. X: 107. 1935. 1936. (nec Linnaeus).

- Chironius carinatus*, Serié. Cincuent. Mus. La Plata. II: 40. 1936.  
(nec Linnaeus).
- Chironius carinatus*, Freiberg, Mem. Mus. Entre Ríos, Zool. n. 11: 6.  
1939. (nec Linnaeus).
- Chironius bicarinatus*, Bailey, Ocas. Pap. Mus. Zool. Univ. Mich. n.  
571: 8. 1955.

Cuerpo comprimido lateralmente, con cabeza que se distingue nitidamente. Ojo muy grande, rostral más ancha que alta, visible desde arriba. Internasales tan largas como las prefrontales. Frontal una vez y un cuarto tan larga como ancha. Tan larga como su distancia al extremo del hocico y de las parietales. Loreal más larga que alta. Una preocular y dos postoculares. Temporales 1 + 2. 9 labiales superiores, 4<sup>a</sup>, 5<sup>a</sup> y 6<sup>a</sup> en contacto con el ojo. 5 labiales inferiores en contacto con los esendos mentonianos anteriores, los cuales son un poco más cortos que los posteriores. Escamas en 12 filas todas lisas. Ventrales debilmente anguladas lateralmente en número de 160. Anal dividida. Subcaudales dobles 135. Largo total: 1021 mm. Cola: 374 mm. Sexo: ♂ Hemipenes espinosos en toda la superficie. Coloración en vivo: Dorso marrón oliváceo claro, aclarándose más hacia los flancos. Una línea dorsal más clara, blanco amarillenta, extendiéndose desde el cuello hasta la mitad de la longitud total, esfumándose hacia la zona caudal.

Parte superior de la cabeza y el cuello de un verde más vivo. Labiales superiores amarillas. Gulares blancas. Ventrales a partir del cuello, amarillo intenso, que va haciéndose verdoso hacia la cloaca. Subcaudales amarillentas.

Si bien nuestro ejemplar concuerda con las descripciones publicadas por los distintos autores, debemos señalar que se trata de un ejemplar anómalo que presenta 4 postoculares en el lado derecho y 10 supralabiales en el lado izquierdo, estando la 5<sup>a</sup>, 6<sup>a</sup> y 7<sup>a</sup>, en contacto con el ojo en ese lado.

*Habitat.* Salto Grande, Dpto. Salto, Uruguay. Capturada sobre árbol, en el interior del monte, desplazándose muy rápidamente. Diciembre de 1956. Col. M. N. H. N. Herpetología N° 78.

Pocos son los datos biológicos que se han publicado sobre esta especie. WIED (1825) dice en su obra: "Rápida y muy hábil para trepar; a menudo se le ve descansando en el follaje. Parece gustar particularmente de los suelos arenosos y lugares húmedos y de bañados.

Es de muy difícil captura, sobre todo en los árboles o en el pasto, siendo más fácil capturarla en los senderos o sobre la arena, donde se le encuentra asoleándose.

Su cuello esbelto, suele estar hinchado, por encontrarse repleto de sapos grandes”.

SCHOUTEN (1931) afirma: “que esta veloz y ágil especie arborícola se alimenta de batracios. En el contenido estomacal de un ejemplar hallé una rana (*Pseudis limellum*)”, y agrega datos de otros autores que confirman esta alimentación.

Serié (1916), dice que en los poblados de Misiones se tiene a *Herpelodryas* como cazadoras de pollos.

Los datos aportados por el Sr. Azambuya, quien colectó el ejemplar para nuestro Museo, concuerdan con los arriba transcritos, en lo que se refiere a la velocidad con que esta especie se desplaza y a las dificultades de captura. No poseemos datos sobre la alimentación.

*Discusión:* El Género *Chironius*, bastante numeroso en especies, se extiende desde el sur de la Argentina hasta América Central, Nicaragua.

BAILLY, recientemente, basado en un extenso material de las especies de *Chironius* de la América meridional distingue 7 especies para esta zona (Sur de Brasil, Paraguay y Argentina).

*Ch. bicarinatus* se distingue por tener la placa anal dividida, 12 filas de escamas dorsales que no presentan hoyuelos apicales, rostral que no alcanza a ser 2 veces tan ancha como alta y 2 o 3 postoculares.

#### SIBYNOMORPHUS TURGIDUS (Cope)

*Leptognathus turgida*, Boulenger, Cat. Snak. Brit. Mus. III: 456. 1896.

*Pseudoparcas atypicus*, Boulenger, Cat. Snak. Brit. Mus. III: 463. 1896.

*Leptognathus turgida*, Koslowsky, Rev. Mus. La Plata, VIII: 32. 1898. id. 198. 1898.

*Leptognathus turgida*, Berg, An. Mus. Nac. Buenos Aires, VI: 29. 1899.

*Cochliophagus turgidus*, Ihering, Rev. Mus. Paulista VIII: 330. 1910.

*Sibynomorphus turgida*, Amaral, Ann. Carnegie Mus., XVI: 322. 1925.

*Sibynomorphus turgidus*, Amaral, Mem. Inst. Butantan, IV: 96. 1930. id. 199. 1930.

*Sibynomorphus turgidus*, Amaral, Mem. Inst. Butantan, X: 126. 1935-1936.

*Sibynomorphus turgidus*, Serié, Cincuent. Mus. La Plata, II: 46. 1936.

*Sibynomorphus turgidus*, Freiberg, Mem. Mus. Entre Ríos, Zool. n. 11: 10. 1939.

Cuerpo ligeramente comprimido, lateralmente de aspecto gracil. Cabeza que se distingue del cuerpo. Ojo de tamaño mediano. Rostrai más ancha que alta. Internasales  $2\frac{2}{3}$  del largo de las prefrontales. Frontal más ancha que larga. Tan larga como su distancia al extremo del hocico. Mucho más corta que las parietales. Nasal dividida. Loreal una vez y  $\frac{1}{2}$  más larga que alta. No hay preocular. Prefrontal entrando en el ojo. 2 postoculares. Temporales 1 + 2. 7 labiales superiores. 3ª y 4ª entrando en el ojo. 3 pares de gulares. El par anterior un poco más largo que ancho. Escamas dorsales en 15 filas. Vertebrales no ensanchadas. Ventrals 158. Anal entera. Subcaudales 44.

Coloración en vivo. El color del fondo del dorso es pardo claro, con manchas transversas anchas, oscuras, negras, bordeadas de un halo blanco pajizo que no llegan al vientre; éstas van disminuyendo en su tamaño hacia la zona caudal, donde se disponen a veces en forma alterna. Hay una serie de manchas más pequeñas, laterales.

La primera mancha forma un collar descendiendo a los lados del cuello. Hay dos manchas oscuras, simétricas en la parte anterior de las parietales.

Parte inferior blanca con una serie de manchas, pequeñas, oscuras, a los costados.

Longitud total: 157 mm. Cola: 23 mm. Ejemplar joven.

*Habitat*: Salto Grande, Departamento de Salto, Uruguay. Fecha: Junio, 1956.

Encontrada bajo piedras en compañía de otros dos ejemplares que no se han podido conservar en colección. C.M.N.H.N. Herpetol. N° 82.

Poseemos en nuestra colección dos ejemplares colectados por el Sr. Nigel Wolff en Colonia Primavera, Alto Paraguay, República del Paraguay, cuya coloración no difiere de la del ejemplar con procedencia uruguaya, C. M. N. H. N. N° 92 y N° 550 cuya foliosis es la siguiente:

E. D. 15 filas. V. 157. Anal Entera. S. C. 54. L. T. 370 mm. C. 75 mm.

E. D. 15 filas. V. 159. Anal entera. S. C. 40. L. T. 255 mm. C. 45 mm.

Posteriormente hemos recibido dos ejemplares adultos, de esta misma especie, con procedencia uruguaya.

El primero, capturado en la misma zona, (alrededores de la ciudad de Salto) por el Dr. Nicola Firpo y cedido a nuestro Museo por el Sr. A. M. Apa, es de coloración similar a la del ejemplar que describimos y posee las siguientes características: 15 filas de escamas dorsales. Ventrals 164. Subcaudales 40. Anal entera. Longitud total: 490 mm. Cola 75 mm. C. M. N. H. N. N° 551.

El segundo, colectado por el Sr. Juan Cuello en Colonia San Javier, Dpto. Río Negro; presenta los caracteres que detallamos: 15 filas de escamas dorsales, Ventrales 164. Subcaudales 41. Anal entera. Longitud total: 450 mm. Cola: 70 mm. C. M. N. II. N. Nº 552. Este ejemplar, mal conservado, no nos permite describir su coloración.

No hemos encontrado datos biológicos sobre esta especie. El Sr. F. Azambuya, quien colectó el ejemplar de Salto Grande, dice que su captura es fácil ya que prefiere la inmovilidad a la carrera. En cautividad los ejemplares permanecen arrollados sobre sí mismos sin dar muestras de actividad, lo que le ha valido el nombre de "dorme-dorme" que se le asigna en el Brasil. Es seguramente nocturna. Posee pupila vertical. El Sr. Nigel Wolff dice que en Paraguay pasa por comedora de caracoles.

*Discusión:* BOULENGER (1896) describe para *S. turgida* 4 pares de gulares.

AMARAL (1925) le asigna sólo 2 o 3 pares y no 4. Nuestro ejemplar concuerda con lo que afirma este último autor: 3 pares de gulares.

De las múltiples especies descritas para este género, nuestra especie es fácilmente reconocible por poseer 15 filas de escamas dorsales, no siendo más ensanchadas las vertebrales, lo que la diferencia de un extenso número de especies de este género. Dentro del grupo con esas características se distingue claramente por estar en contacto las dos primeras labiales inferiores, y no poseer gulares impares (azygous).

Se han encontrado algunos casos de albinismo (Amaral, 1933).

#### BIBLIOGRAFIA

- AMARAL, A. DO. Ophidia from South America in the Carnegie Museum. Ann. Carn. Mus. XVI, pp. 319-323. 1925-1926.
- AMARAL, A. DO. Da invalidez do nome generico de ophidios Erpetodryas ou Herpetodryas. Rev. Mus. Paulista. XV: pp. 81-82, 1927.
- AMARAL A. DO. Contribuicao ao conhecimento dos ophidios do Brasil. IV. Lista remissiva dos ophidios do Brasil. Mem. Inst. Butantan. IV: pp. 69-125. 1930.
- AMARAL, A. DO. Estudos sobre ophidios neotropicos. XVIII. Lista remissiva dos ophidios da regio neotropica. Mem. Inst. Butantan. IV, pp. 126-271. 1930.
- AMARAL, A. DO. Notas sobre chromatismo de Ophidios. Um caso de xanthismo e uno novo de albinismo observados no Brasil. Mem. Inst. Butantan VIII: pp. 151-153, 1 lám. 4 fig., 1933-1934.

- AMARAL A. DO. Contribuicao ao conhecimento dos ophidios do Brasil. VIII. Lista remissiva dos ophidios do Brasil. 2ª Edicao. Mem. Inst. Butantan. X: pp. 87-166. 1935-1936.
- BAYLEY, J. R. The Snakes of the Genus *Chironius* in southeastern South America. Oceas. Pap. Mus. Zool. Univ. Michigan. Nº 271: pp. 1-21, 1955.
- BERG, C. Contribución al conocimiento de la fauna erpetológica argentina y de los países limítrofes. An. Mus. Nac. Buenos Aires. (Ser. 2ª III) VI: pp. 1-34, 1899.
- BOULANGER, G. A. Catalogue of the snakes in the British Museum. London 1894.
- DUMERIL, A. M. ET BARRON, C. Erpétologie Générale. VII: pp. 1-780. Paris, 1854.
- FREIBERG, M. A. Enumeración sistemática de los reptiles de Entre Ríos. Mem. Mus. Entre Ríos. Zool. Nº 11: pp. 1-28, 1939.
- IHERING R. VON. As cobras do Brazil. 1ª Parte. Rev. Mus. Paulista VIII: pp. 273-379. 25 fig. 1910.
- KOSLOWSKY, J. Enumeración sistemática y distribución geográfica de los reptiles argentinos. Rev. Mus. La Plata. VIII: pp. 161-200. 1898.
- KOSLOWSKY, J. Ofidios de Matto-Grosso (Brasil). Rev. Mus. La Plata. VIII: pp. 25-32. 1 lám. 1898.
- MARCGRAVE, J. Livro VI. Dos Quadrúpedos e Serpentes. Historia Naturalis Brasiliae. 1648. Edic. Mus. Paulista. pp. 1-293. Sao Paulo. 1942.
- SCHOUTEN, G. Contribución al conocimiento de la fauna herpetológica del Paraguay y de los países limítrofes. Rev. Soc. Cien. Paraguay. III: Nº 1: pp. 5-32. 2 lám. 1931.
- SERIÉ, P. Notas sobre las serpientes venenosas de la Argentina. Prim. reunión Nac. Soc. Argentina de Cien. Nat. pp. 400-416. 3 lám. Tucumán 1916.
- SERIÉ, P. Nueva enumeración sistemática y distribución geográfica de los ofidios argentinos. Univ. Nac. La Plata. Obr. del Cincuent. II: pp. 51-61. 1936.
- WIED, M. Beitrage zur Naturgeschichte von Brasilien. I: pp. 1-614. 3 lám. 1825.

LÁMINA I

*Chironius bicarinatus* (Wied)

Cabeza: normas ventral, dorsal y lateral.

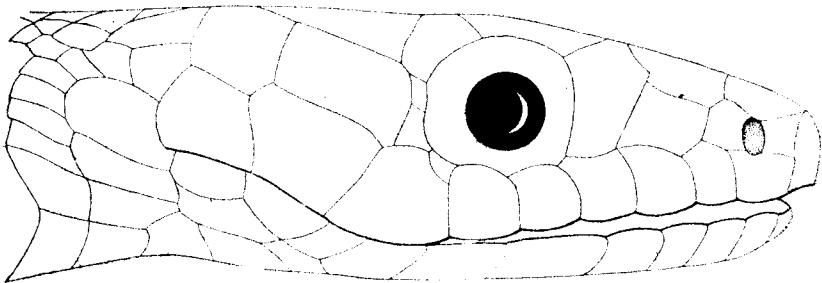
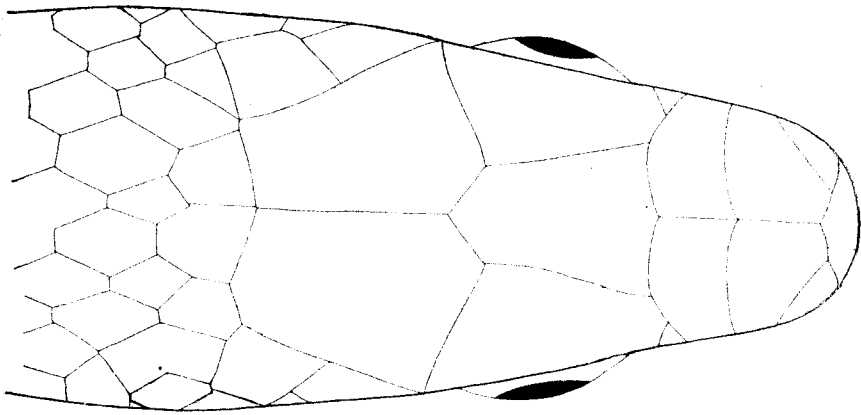
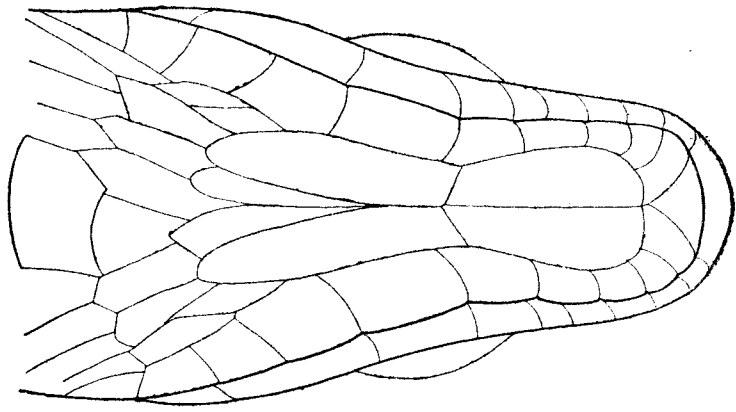




LÁMINA II

*Sibynomorphus turgidus* (Cope)

Cabeza; normas dorsal, ventral y lateral.

