

COMUNICACIONES ZOOLOGICAS DEL MUSEO DE HISTORIA NATURAL DE MONTEVIDEO

Número 5

1943

Volumen I

ARÁCNIDOS RECOGIDOS EN EL ECUADOR Y EL PERÚ
POR LA SEÑORA H. E. FRIZELL DON

C. DE MELLO-LEITÃO

Recibí de mi distinguida colega la señora Harriett Exline Frizell Don una pequeña colección de arácnidos (escorpiones, solífugos y opiliones), hecha en distintas localidades del Ecuador y del Perú. Una vez más agradezco tan interesante contribución al mejor conocimiento de la fauna aracnológica sudamericana de la señora Exline Don, que prepara en el momento una monografía de las arañas de esas dos repúblicas hermanas del Pacífico y doy a continuación la descripción de las especies y géneros que me parecen nuevos.

Ordo SOLIFUGA

Fam. AMMOTRECHIDAE (Sub-fam. MUMUCINAE)

MUMUCINA EXLINEAE sp. n.

♀ — 13,6 mm.

Propeltidio con su borde anterior regularmente redondeado; las piezas laterales casi libres, triangulares; el borde posterior regularmente redondeado, su radio de curvatura igual al del borde anterior; el ancho del propeltidio es un tercio mayor que su largo. Arculo estrecho, regularmente curvo, provisto de una hilera de largos pelos tubulosos curvos; el propeltidio asimismo provisto de numerosos pelos tubulosos, siendo los laterales más largos. Mesopeltidio con su borde anterior sinuoso y su borde posterior regularmente redondeado, uniéndose de uno y otro lado con el anterior, de modo que el mesopeltidio con su borde anterior sinuoso y su borde posterior regularmente redondeado, uniéndose de uno y otro lado con el anterior, en forma que el mesopeltidio tiene el aspecto del dibujo de labios cerrados, y está provisto de una hilera de largos pelos cerca del borde posterior. Metapeltidio rectangular, dos veces más ancho que largo. Pleuras transversalmente arrugadas. Tergitos abdominales ornados de escasa pilosidad en su tercio mediano. Primer esternito triangular, provisto de ancha gotera mediana en su mitad posterior; tergitos II y III bipartidos, separadas sus dos mitades por un ancho espacio poco quintinizado. Tergitos IV a IX enteros, presentando ligero surco mediano; tergito X bipartido, dividido en dos porciones semicirculares. Los tergitos son

escasamente pilosos, sólo los tergitos IV y V presentan denso cepillo marginal posterior.

Palpos inermes. Patas II y III con sus fémures inermes, provistos de larguísima tricobotria en su tercio distal dorsal; sus tibiae armadas de una espina apical ventral, la cara dorsal inermes, provista de larguísima tricobotria en su tercio basilar; sus protarsos armados de una espina dorsal, una larga tricobotria en el tercio medio de la cara dorsal y 2-2-2 espinas ventrales; tarsos de un solo artejo, armados de 1-2-2-4 espinas ventrales. Patas posteriores (IV) con su fémur inerme; tibia como las de las patas II y III; protarsos provistos de dos larguísimas tricobotrias basilares dorsales y con su cara ventral armada de 1-1-1-1 espinas anteriores y una distal posterior; tarso de dos artejos, armado de 2-2-2/2-4 espinas ventrales.

Quelíceros con su cara dorsal inerme, de perfil casi recto, apenas provisto de ligera saliente al nivel del segundo diente anterior; dedo inmóvil con dos dientes anteriores iguales, un diente intermedio, el principal poco más robusto que los anteriores, cinco dientes posteriores externos y tres internos. Dedo móvil provisto de dos dientes robustos, separados por uno menor. No hay diente accesorio en la cara externa del dedo móvil.

Patas anteriores con su femur provisto de larga tricobotria en su tercio distal anterior ventral; su tibia provista de dos tricobotrias, una en su porción basilar y otra en el tercio distal; protarso provisto de larga tricobotria dorsal.

Quelíceros castaño oscuro, ornados de dos fajas blancas. Propeltidio ornado de dos anchas fajas blancas de leche sobre fondo castaño; meso y metapeltidio y tergitos abdominales de color castaño oscuro con dos anchas fajas longitudinales blancas, sombreadas de castaño, acentuándose el sombreado hacia atrás; el tergito anal es de color castaño tostado uniforme. Patas y palpos de color castaño uniforme. Cara ventral testácea; las coxas lechosas, sobre fondo oliváceo.

Localidad tipo: Ayabaca, Perú.

Col.: H. E. Frizell (2/I/41).

Ordo OPILIONES
Sub-or-do LANIATORES
Familia PHALANGODIDAE

Gen. EXLINEIA
(no *Erzlineia* M.-L. 1942, error de imprenta)

EXLINEIA FULVESCENS sp. n.

♂ — 4,4 mm. ♀ — 4 mm.

♂ — Fémures: 1,2 — 1,8 — 1,4 — 6 mm.

Patas: 5,0 — 8,0 — 6,0 — 9, 6 mm.

♀ — Fémures: 1,1 — 1,6 — 1,2 — 1, 8 mm.

Patas: 4,4 — 6,8 — 5,0 — 9, 2 mm.

Borde anterior armado de tres espinas de cada lado, dirigidos hacia adelante, cerca de los ángulos. Eminencia ocular redondeada, casi hemisférica,

densamente granulosa. Cefalotórax, áreas I a V del escudo dorsal, áreas laterales y tergitos libres densamente granulados. Opérculo anal dorsal densamente granuloso, armado, en la hembra, de una espina puntiaguda mediana, y provista en el macho de un pequeño tubérculo poco apreciable. Esternitos libres II a V con dos hileras de granulaciones, de las cuales la marginal posee granulaciones mayores; esternito I más densamente granulados en su porción mediana. Area estigmática y coxas muy granuladas. Estigmas traqueales no visibles.

Palpos con su fémur armado de una hilera de espinas ventrales, de las cuales las dos basales son bastante más robustas, y de una espina apical interna; patela inerte; tibia armada de cada lado de cuatro espinas y los protarsos de tres. Fémures de las patas I a III rectos; fémur IV curvo en S. Patas IV con su coxa provista de abundantes granulaciones puntiagudas setíferas; trocánter inerte; fémur armado, en su tercio distal, de una espina curva; patela armada de pequeña espina apical inferior externa; todos los artejos, excepto al tarso, muy granulados. Tarsos anteriores de cuatro artejos, la porción distal con dos; tarsos II de nueve artejos; tarsos III y IV de cinco.

Color general caoba claro.

Localidad tipo: Guayaquil. Ecuador.

Col.: H. E. F. & D. L. F.

Familia GONYLEPTIDAE

Gen. CEROPACHYLINUS [G. n. *Pachylinarum*]

Prominencia ocular con dos espinas. Areas I, II, IV y V del escudo dorsal, tergitos I y II y opérculo anal inermes, sin tubérculos o espinas; area III del escudo abdominal armado de espinas; tergito libre III armado de una espina mediana. Area I del escudo abdominal dividida por un surco mediano. Fémur de los palpos inerte. Tarsos I provistos de cinco artejos; tarsos III y IV de seis y tarsos II de más de seis.

Tipo:

CEROPACHYLINUS GRANULOSUS sp. n.

♂ — 5 mm.

Fémures: 1,6 — 2,6 — 2,1 — 2, 8 mm.

Patas: 6,0 — 9,4 — 7,4 — 9,8 mm.

Borde anterior del cefalotorax granuloso e inerte. Prominencia ocular muy cercana del borde anterior, provista de algunas granulaciones y armada de dos pequeñas espinas. Cefalotórax liso atrás de la prominencia celular, provisto de algunas granulaciones de cada lado. Areas I a IV del escudo abdominal densa y regularmente granuladas; el área III armada de dos pequeñas espinas. Areas laterales y área V ornadas de dos hileras de granulaciones. Tergitos libres I y II inermes y provistos de dos hileras de granulaciones; tergito libre III armado de una espina mediana dirigida hacia atrás y

con dos hileras de granulaciones. Opérculos anales dorsal y ventral densamente granulados. Esternitos libres con dos hileras de granulaciones. Area esigmática y coxas muy granuladas.

Patas I y II con sus fémures rectos; patas III y IV con sus fémures curvos en S. Patas IV con su coxa armada de una espina apical externa; trocánter inerme, más largo que ancho; fémur armado de una espina apical interna; tibia serrina. Tarsos I de cinco artejos; II de siete; III y IV de seis.

Palpos con su coxa armada de una espina apical ventral; trocánter con dos tubérculos setíferos; fémur inerme, con tres granulaciones en su cara ventral; patela inerme; tibia y tarso armados de cuatro espinas de cada lado, el basilar y el penúltimo mucho mayores.

Color uniforme, castaño tostado obscuro.

Localidad tipo: Guayaquil, Ecuador.

Col.: H. E. F. & D. L. F.

Gen. MACUCHICOLA [G. n. *Cranainarum*]

Prominencia ocular armada de dos robustas espinas. Area I del escudo abdominal dividida; las áreas II a IV sin surco mediano. Areas I y III del escudo abdominal armadas de dos robustas espinas; área II inerme. Area V y tergito libre I armados de dos pequeñas espinas. Tergitos II y III armados de dos robustas espinas. Opérculo anal inerme. Coxas IV armadas, en su cara ventral, de robustísima espina vertical. Palpos con su fémur armado de una espina apical dorsal y con dos hileras de espinas ventrales. Todos los tarsos con más de seis artejos. El amazón de las coxas IV es enteramente original, lo que hace reconocer desde luego este curiosísimo género.

Tipo:

MACUCHICOLA ARTHROCENTRICA sp. n.

Figuras 1 - 2

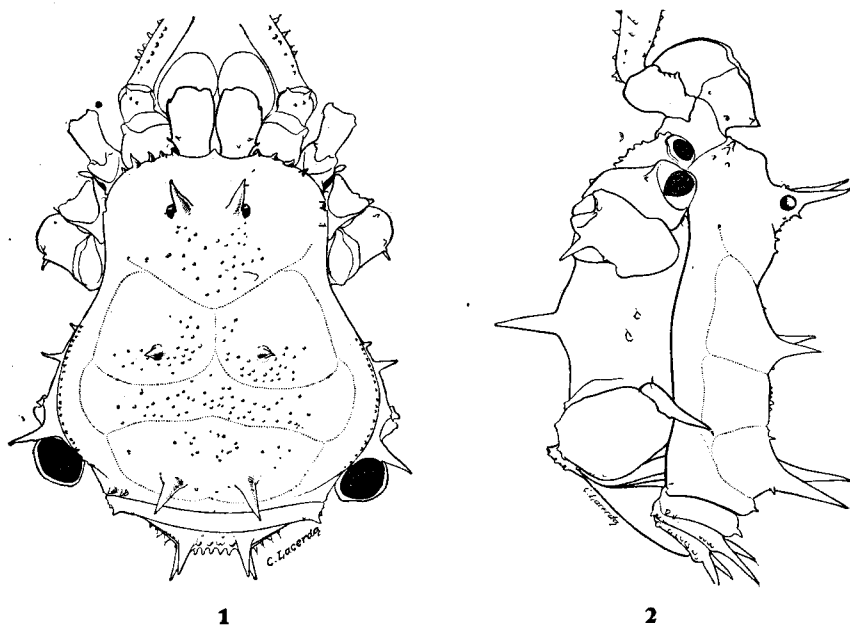
♂ — 11,0 mm.

Fémures: 5,5 — 10,0 — 7,6 — 11,8 mm.

Patatas: 14,0 — 35,0 — 25,0 — 37,0 mm.

Borde anterior del céfalotórax muy finamente granuloso, armado de cuatro pequeñas espinas romas, de cada lado. Prominencia ocular ornada de algunas granulaciones y armada de dos altas espinas erectas, muy robustas, paralelas. Céfalotórax liso delante y a los lados de la prominencia ocular, provisto de dos pequeñas espinas en el límite del surco que lo separa del área I con el surco que lo separa de las áreas laterales. Area I del escudo abdominal dividido, armado de dos altas y robustas espinas, ornada de dos grupos de granulaciones, que rodean la base de las espinas en su borde interno, atrás y en la mitad posterior de su borde externo. Area II inerme, provista de tres hileras de granulaciones, más irregularmente dis-

puestas en sus dos tercios medianos. Area III armada de dos altísimas y robustas espinas, mayores que las espinas del área I, lisa a los lados y ornada de granulaciones entre las espinas. Areas laterales provistas de una hilera de granulaciones marginales y de algunas granulaciones más, irregularmente esparcidas. Area IV provista de una hilera de granulaciones, armada de dos espinas medianas y de dos otras menores, de cada lado, cerca de los ángulos posteriores. Tergito libre I provisto de una hilera de granulaciones y armado de dos pequeñas espinas medianas. Tergitos libres II y III arma-



Figuras 1 & 2

Macuchicola arthrocentrica n. sp., de dorso y de perfil.

dos de dos robustas y altas espinas, medianas, de una espina en sus ángulos laterales posteriores y provistos de una hilera de granulaciones. Opérculo anal dorsal casi liso, con dos tubérculos medianos, pequeños, setíferos. Opérculo anal ventral provisto de una hilera de granulaciones y de dos espinitas en sus ángulos laterales, semejantes a las espinitas de los tergitos libres. Esternitos libres provistos de una hilera de granulaciones. Area estigmática provista de una hilera de granulaciones cerca de su borde posterior, totalmente soldada a las coxas IV. Cada coxa es armada de una robustísima espina, de la misma altura y espesura que las espinas del área III, dirigida verticalmente hacia abajo y provista de algunas granulaciones irregularmente esparcidas.

Coxas I a III con gruesas granulaciones no muy abundantes.

Quelíceros muy robustos; su artejo basilar provisto de algunas prominencias cónicas basilares, formando una hilera transversal; los dos otros artejos provistos de algunos pelos irregularmente esparecidos, espiniformes.

Patas con sus trocánteres armados de una espina apical posterior, que es regularmente más robusta del trocánter I para IV. Todos los fémures rectos, armados de una espina apical posterior. Tarsos I de siete artejos; II de 14; III y IV de siete.

Patas IV del macho: coxa armada de una apófisis espiniforme apical dorsal; trocánter más largo que ancho, armado de una espina basilar dorsal y de otra apical ventral; femur armado de hileras de espinas alejadas, con tres espinas más largas, curvas, en su extremidad distal externa; patela groseramente granulosa; tibia armada de una hilera ventral de siete espinas curvas hacia su porción distal.

Cuerpo negro, ornado de un dibujo cruciforme amarillo tostado, que es formado por ancha faja mediana, desde las espinas de la prominencia ocular hasta las espinas de la área III y por otra faja, transversal, que ocupa los dos tercios medianos del área II. Patas negruzcas. Quelíceros y palpos de color pardo oliváceo oscuro.

Palpos con sus fémures armados de una espina dorsal y provistos de un pequeño tubérculo apical interno y de dos hileras de pequeños tubérculos agudos ventrales; patela muy curvada, inerme; tibia armada de cuatro espinas de cada lado (la basilar y la tercera mucho mayores); tarso armado de tres espinas externas ventrales y de cuatro internas.

Localidad tipo: Macuchí, Ecuador.

Col.: H. E. F. & D. L. F.

Familia COSMETIDAE

Gen. EUCYNORTULA

EUCYNORTULA PUER sp. n.

Figura 3

Cuerpo: 5,0 mm.

Fémures: 4,0 — 9,2 — 6,4 — 9,4 mm.

Patas: 13,0 — 30,2 — 18,6 — 22,2 mm.

Cuerpo *chagriné*, provisto de pequeñas granulaciones irregularmente esparecidas, numerosas. Área V y tergitos libres provistos de una hilera de granulaciones. Opérculo anal *chagriné*. Esternitos libres provistos de una hilera de granulaciones pilíferas. Área estigmática y coxas muy granulosas.

Quelíceros con su artejo basilar granuloso, las granulaciones puntiagudas, irregularmente esparecidas y, cerca del borde externo una hilera de granulaciones mayores, puntiagudas; los artejos distales lisos, *chagrinés*.

Tarsos anteriores de seis artejos; tarsos II de 18 artejos; tarsos III de ocho y tarsos IV de diez.

Cuerpo de color pardo, con la región céfalotorácica reticulada en negro, limitando abundantes manchitas pardas. En el escudo abdominal una X blanca, cuyas dos ramas posteriores son ligadas por una faja transversal al nivel del surco de separación de las áreas I y II. De cada lado hay una alza de concavidad externa que reúne las dos ramas de la X; algo más atrás, dos manchas redondeadas blancas, delante de las espaldas del área III, y dos fajitas sinuosas, angostas, en la separación de las áreas III y IV. Areas laterales ornadas de estrecha faja marginal blanca. Area V con su borde posterior blanquecino.

Localidad tipo: Río Colorado, Ecuador.

Col.: H. E. F. & D. L. F.

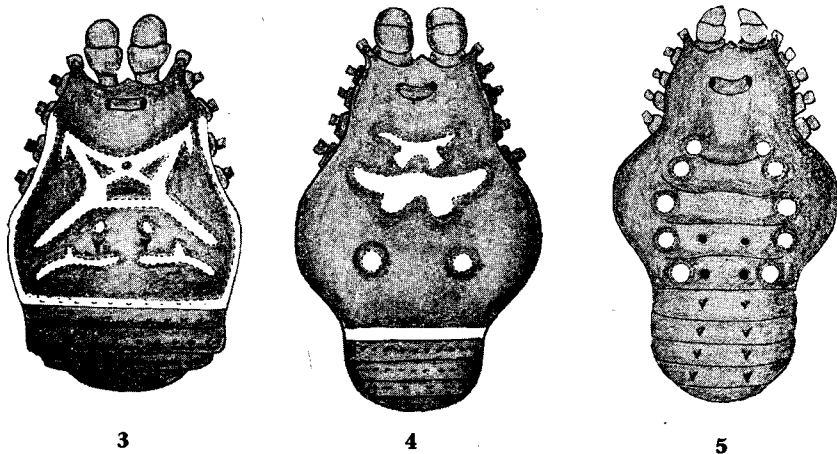


Figura 3. *Eucynortula puer* n. sp.
Figura 4. *Eucynortella obscurior* n. sp.
Figura 5. *Ambatoiella vigilans* n. sp.

Gen. EUCYNORTELLA

EUCYNORTELLA OBSCURIOR sp. n.

Figura 4

Cuerpo: 5,0 mm.

Fémures: 2,0 — 4,4 — 3,2 — 4,4 mm.

Patas: 7,2 — 14,6 — 10,2 — 14,0 mm.

Cuerpo densa y finamente granuloso. Tergitos y esternitos libres provistos de una hilera de granulaciones. Area estigmática y coxas densamente granulosas, y asimismo los queléceros.

Tarsos I con seis artejos; II con diez; III y IV con siete.

Cuerpo de color castaño tostado, lavado en negro, con una orilla más oscura alrededor de las manchas claras del área I. Dos manchas amarillentas crema del área I: la anterior parece una pequeña mariposa y la posterior un símbolo de aviación. El área III con dos manchas circulares blancas. Área V con su borde posterior blanco amarillento.

Localidad tipo: Macuchí, Ecuador. Un paratipo de Guayaquil.
Col.: H. E. F. & D. L. F.

Gen. AMBATOIELLA [G. n. *Cosmetinarum*]

Cuerpo pequeño y poco elevado. Áreas I y II del escudo abdominal inermes; áreas III y IV del escudo abdominal provistas de dos tubérculos redondeados; área V del escudo abdominal y tergitos libres I a III armados de dos espinas. Tarsos I de cinco artejos; III y IV de seis y II de más de seis.
Tipo:

AMBATOIELLA VIGILANS sp. n.

Figura 5

Cuerpo: 5,0 mm.

Fémures: 1,2 — 2,6 — 2,0 — 2,6 mm.

Patas: 5,6 — 10,0 — 7,4 — 10,0 mm.

Cuerpo áspero y denso e irregularmente granuloso. Áreas I y II del escudo abdominal inermes; áreas III y IV provistas de dos tubérculos medianos redondeados. Área V y tergitos libres armados de dos espinitas romas, poco mayores que las granulaciones más gruesas, que se disponen en una hilera. Opérculo anal dorsal con gruesas granulaciones. Esternitos libres con una hilera de pequeñas granulaciones.

Área estigmática áspera, provista de una hilera de granulaciones muy pequeñas y alejadas entre sí. Coxas irregularmente granulosas.

Fémur de las patas posteriores provisto de una hilera ventral de dientes puntiagudos, los medianos son mayores, disminuyendo regularmente hacia las dos extremidades. Tarsos I de cinco artejos; tarsos II de ocho; tarsos III y IV de seis.

Cuerpo pardo oscuro, lavado en negro, que forma un marmoleado en el céfalotórax y limitando en el primer surco y sobre las áreas I a IV del escudo abdominal manchas claras casi regularmente circulares. Quelíceros y palpos marmoleados de cacao y negro. Patas I a III de color oliva, marmoleados en negro. Patas IV del mismo color que el céfalotórax.

Localidad tipo: Ambato, Ecuador.
Col.: H. E. F. & D. L. F.