

COMUNICACIONES ZOOLOGICAS DEL MUSEO DE HISTORIA NATURAL DE MONTEVIDEO

Número 42

1947

Volumen II

NUEVOS GÉNEROS Y ESPECIES DE INSECTOS PARÁSITOS [HYMENOPTERA & DIPTERA] DEL URUGUAY

EVERARD E. BLANCHARD *

Los tres géneros y las siete especies nuevas de insectos que describo, procedentes de la vecina república, me han sido comunicados, conjuntamente con otros insectos recibidos durante los últimos años, por mis colegas del Laboratorio de Entomología de la Dirección de Agronomía del Ministerio de Ganadería y Agricultura, Montevideo, los ingenieros agrónomos Francisco Mesa Carrión, Agustín Ruffinelli y Carlos S. Carbonell, a quienes expreso mi sincero agradecimiento.

Los dos dípteros y tres de los himenópteros que describo son parásitos útiles, en tanto que los dos calcidoideos, por ser hiperparásitos enemigos de los primeros, deben considerarse como insectos perjudiciales.

En la descripción de los dípteros empleo las abreviaturas introducidas desde hace tiempo en trabajos anteriores. Para la explicación de ellas el lector debe consultar las páginas 159 a 161 del tomo III, sección Zoología, de la nueva serie de la *Revista del Museo de La Plata*, aparecidas en 1943.

HYMENOPTERA

ICHNEUMONIDAE

NEOCRYPTOPTERYX gen. nov.

Genotipo: *Neocryptopteryx orientalis* sp. nov.

Distínguese de *Cryptopteryx* Ashmead por la falta de angulación mediana del elípeo.

Otros caracteres detallados en la descripción que sigue.

Neocryptopteryx orientalis sp. nov.

Figura 1

Hembra. — Cabeza y tórax negros. Orbitas, con excepción de una mancha debajo del ángulo infero-interno del ojo, una pequeña

* Instituto de Sanidad Vegetal, Dirección General de Laboratorios e Investigaciones. Ministerio de Agricultura de la República Argentina, Buenos Aires.

mancha mediana infra-antenal y el labro, blanco marfil. Gibosidad mediana del clípeo y base de las mandíbulas anaranjado. Un par de manchas transversales submedianas en el cuello pronotal, otra en cada protuberancia pronotal preparapsidal, las protuberancias infra-tegulares y el escutelo de color blanco marfil. Abdomen negro con los segmentos III, IV, V, VI y VII blanco marfil en los bordes distales, coloración que se interrumpe sobre el mediano dorsal en todos, con excepción del IV. Oviscapto con vaina negra y taladro negro rojizo. Patas anaranjadas; el par posterior con trocántero, trocántero, tibia y tarsos, con excepción de los tarsitos III y IV, negruzcos. Alas fuertemente ahumadas con reflejos violáceos; nervaduras negruzcas. Antenas negras, el escapo claro rojizo; flagelo con una mancha blanca en los segmentos V al IX inclusive, que cubre toda la superficie de los mismos con excepción de una línea ventral negruzca. Palpos maxilares y labiales pardo obscuro con los dos segmentos distales de cada uno rojizos.

Altura cefálica 2.016; ancho 2.232; largo 1.15. Sienas 0.360. Línea postocelar 0.263; laterocelar 0.113; ocelocular 0.238; ocelooccipital 0.339; oculooccipital 0.489; interocular transocelar 1.055; interocular transantenal 1.055; antenocelar 0.565; antenocular 0.125; interantenal 0.226; antenoclipeal 0.490; antenoral 0.750; foramenocular 0.255; interforamenal 0.580; foramenoral 0.100; ocloral 0.288. Ojos 1.368×0.864 .

Frente ruguloso-puntuado, con una línea mediana impresa en la mitad superior; la mitad inferior liso luciente. Orbitas internas subparalelas y rectas. Triángulo ocelar poco convexo; éste, el vértice, sienas, cara y mejillas, finamente puntuados, chagrinados y sub-lucientes, con pelitos finos cortos y amarillentos. Entre los ocelos posteriores una línea corta longitudinal, impresa. Tercio mediano de la cara moderadamente convexo. Clípeo decididamente así, con su borde anterior subrecto; las puntuaciones pilíferas apretadas en el tercio superior, pero mayores y más escasas en la cumbre y en el declive inferior; sutura basal marcada. Mandíbulas bidentadas, puntuado-rugulosas, con pelos largos y claros. Labro subtriangular, plano, liso, con sétulas marginales blanco amarillentas.

Antenas 9.30, con flagelo de 31 artejos; los cinco basales miden: $0.936 + 0.864 + 0.720 + 0.504 + 0.360$, los cinco distales: $0.132 + 0.124 + 0.120 + 0.120 + 0.204$. Palpos maxilares con los artejos II y III decididamente claviformes, IV y V delgados y filiformes.

Tórax 4.32×2.160 por 2.44 de alto. Mesonoto subluciente, densamente puntuado, subrugoso y blanco pubescente, las líneas parapsidales marcadas con puntuaciones más gruesas y profundas que se desvanecen en el tercio apical del mesonoto. Fosa prescutelar pro-

funda, transrugosa y aproximadamente tres veces más larga que ancha. Pro- y mesopleuras densa y finamente rugoso-puntuadas con pubescencia sedosa finísima. Acetábula y mesoesterno solamente micropuntuados, con pubescencia finísima sedosa blanquecina. Espejo pequeño, ovoide alargado, dos veces más largo que ancho. Esternáculos decididamente divergentes y extracurvados. Carena lateromesonotal elevada, que termina en la base escutelar. Escutelo convexo, liso luciente y con pocos pelitos finísimos esparecidos.

Propodeo 1.44 × 2.16, densamente rugoso puntuado, exareolado. Carena intra-espíracular débilmente indicada, la sutura pleuropropodeal también carenada. Espinas látero-dorsales cortas, pero bien definidas. Espiráculos casi tres veces más largos que anchos.

Abdomen 6.10. Segmento I, 2.16. Pecíolo 1.44 × 0.36 < 0.82 por 0.25 de alto, ensanchándose en la mitad caudal; superficie dorsal microchagrinado, luciente, con pelos cortísimos blanquecinos y esparecidos; región lateral luciente, débilmente transrugosa y separada de la dorsal y ventral por carenas completas. Postpecíolo 0.80, la línea interespiracular 0.82; regiones laterales lisas, micropilosas, con fila de fosillas contiguas con la carena inferior; membrana ventral que alcanza al sexto posterior del pecíolo. II, 1.55 × 1.87, luciente y microchagrinado; espiráculos en la mitad del segmento y tres veces más lejos del borde anterior que del lateral; éste agudo, laminado. III, 0.97, los espiráculos en el tercio anterior, equidistantes entre el borde anterior y el lateral; éste agudo, sólo en el décimo anterior. Los demás segmentos juntos miden 1.45, siendo el IV subigual al V + VI. Oviscapto 7.20; vainas negras; el taladro rojo negrozco.

Patas posteriores con las medidas siguientes: coxas 1.40 × 1.08;

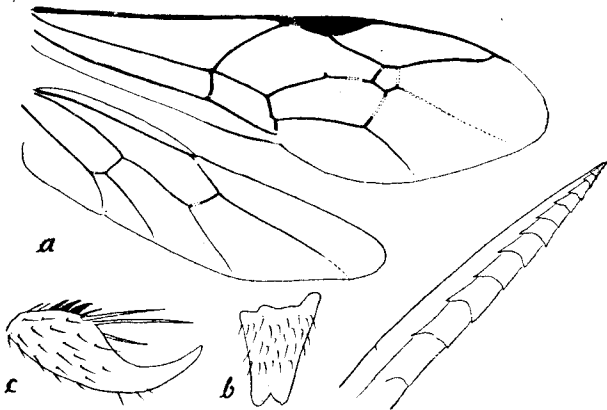


Figura 1

Neocryptopteryx orientalis
gen. et sp. nov. ♀

a. nervulación alar. b. mandíbula derecha. c. uña del distotarso posterior. d. ápice del taladro.

trocantino 0.50; trocante'o 0.72; fémures 3.24; tibias 4.10, con espolón interno de 0.64 y el externo 0.44; tarsos 1.80 + 0.78 + 0.40 + 0.28 + 0.57; uñas cortas 0.29, simples.

Alas anteriores 9.70 × 2.80; posteriores 6.80 × 1.80.
Largo: 11.50 mm.

Macho. — Parecido a la hembra. Alas más claras, subhialinas. Antenas 11.50, de 33 artejos flajelares; los cinco artejos basales miden: 0.720 + 0.648 + 0.648 + 0.590 + 0.530, los cinco distales: 0.144 + 0.144 + 0.144 + 0.132 + 0.312; el anillo blanco antenal en los segmentos X, XI, XII y XIII.

Cotipos. — Dos hembras criadas de *Megalopyge urens* Berg por el señor Francisco Mesa Carrión, Uruguay. 28. IV. 1942. Colección del Laboratorio central de Zoología agrícola, Buenos Aires.

NEONORTONIELLA gen. nov.

Genotipo: *Neonortoniella plusiae* sp. nov.

Distínguese principalmente de *Neonortonia* Viereck, por la excavación mediana longitudinal del propodeo.

Neonortoniella plusiae sp. nov.

Figura 2

Hembra. — Cabeza negra, con las mandíbulas y los palpos maxilares y labiales blanco amarillento. Antenas, tórax y abdomen negruzcos, éste último con membrana ventral amarillenta. Vaina del oviscapto negra, taladro claro rojizo. Coxas y trocantinos de los tres pares de patas negros; los trocántelos blanco amarillento. Fémures rojo anaranjado. Tibias del primer y segundo par rojo amarillento claro; metatibias negruzcas, con el extremo basal y un anillo ancho que ocupa más o menos el segundo y tercer quinto blanco amarillento con el aspecto ventral obscurecido y subanaranjado. Espolones metatibiales blanquecinos con la mitad apical obscurecida. Tarsos de las patas posteriores negros, con las bases de los tarsitos I, II y II estrechamente blanquecinos. Tarsos de las patas anteriores e intermedias blanquecinos, los tarsitos proximales con los ápices ennegrecidos; los demás tarsitos obscurecidos casi totalmente. Alas hialinas, iridescentes, tégulas y paratégulas pálido amarillentas. Base de la nervadura costal amarillenta, demás nervaduras parduscas a pardo negruzcas.

Cutícula cefálica microchagrínada y con pelitos blanco sericeos abundantes. Occipucio liso luciente, fuertemente excavado, la carena completa. Altura cefálica 1.152; largo 0.540; ancho 1.888. Línea ocelo-occipital 0.300; temporal 0.144; postocelar 0.240; ocelocular 0.070; laterocelar 0.144; antenocelar 0.276; interantenal 0.132; antenocular 0.084; antenoral 0.504; oculoral 0.132; interoculares: transocelar 0.504; máxima supra-antena! 0.660; mínima inferior 0.456. Ojos 0.864 \times 0.450, negros, glabros, suavemente escotados. Ocelo anterior 0.115 de diámetro. Frente plana. Escrobas reducidas, apenas el tercio de la línea antenocelar y con un par de carenas cortas, divergentes, la mediana no desarrollada. Cara convexa con pequeño tubérculo mediano infra-antenal. Clípeo sin sutura basal y el borde apical entero. Forámenes clipeales apenas marcados.

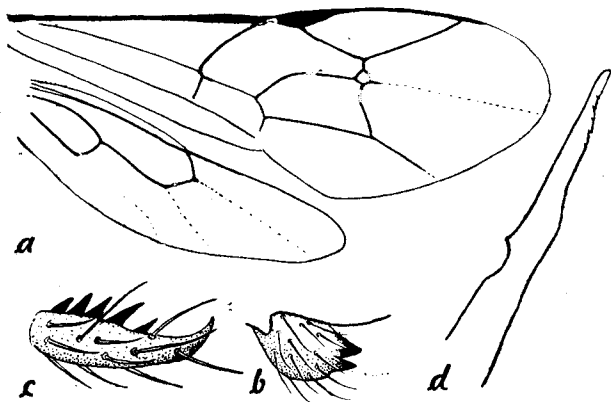


Figura 2

Neonortoniella plusiae
gen. et sp. nov. ♀

a. nervulación alar. b. mandíbula derecha. c. uña del distotarso posterior. d. ápice del taladro.

Tórax 2.160 \times 1.080 por 1.500 de alto. Cutícula, incluso la propodeal, con micropuntuaciones chagrínadas muy apretadas y pelos blanquecinos abundantes. Impresión femoral del pronoto, fuerte, luciente y transrugosa, limitada en su borde interno por la epomia, que se halla bien desarrollada. Espejo mesepimeral subluciente, microchagrínado y muy reducido. Escudo del mesonoto muy convexo y subcircular, de aspecto dorsal, apenas más ancho que largo y sin surcos parapsidales. Carena látero-mesonotal que termina en la base escutelar, el surco prescutelar profundo, liso luciente. Escutelo convexo, subgiboso, casi la mitad del largo del escudo de mesonoto.

Propodeo 0.900 \times 0.900, exareolado, sólo con carena infraespiracular y con una impresión mediana longitudinal transrugosa. Espirá-

culos subcirculares, pequeños, 0.040. Nuca prolongada hasta la segunda mitad de las metacoxas.

Abdomen 4.464×0.720 por 0.790 de alto; todos los segmentos, con excepción del pecíolo, submates, microchagrinado y provistos de abundante pilosidad blanquecina. Segmentos IV, V y VI tanto más altos que anchos; I, $1.440 \times 0.144 < 0.385$ por 0.290 de alto; el pecíolo liso luciente, con escasos pelitos blancos en su aspecto dorsal y glabro en el aspecto lateral y ventral; sutura lateral muy marcada, arqueada; la sección quitinosa del esternito llega hasta el nivel de los espiráculos, el margen superior de la misma microaciculado. Postpecíolo 0.370, microchagrinado y blanco piloso; línea intraespiracular 0.300. II, $1.260 \times 0.324 < 0.540$; tiridios pardo anaranjados, grandes, subcirculares, separados del borde anterior por el tercio del largo del segmento; espiráculos apenas más cerca de los tiridios que del borde posterior y separados del margen lateral por dos veces su diámetro. III, $0.756 \times 0.530 < 0.650$, con los espiráculos apenas anteriores al tercio basal. IV, $0.650 \times 0.650 < 0.720$. V, 0.500×0.680 . VI, 0.288×0.540 . VII y VIII muy cortos, juntos miden sólo el tercio del VI. Vaina del oviscapto 0.250×0.085 y cercos 0.070, negruzcos con pelitos blanquecinos. Taladro oculto, 0.648, con una fuerte muesca dorsal en su tercio apical.

Patas posteriores con las siguientes medidas: coxas 0.470×0.360 ; trocántero 0.288; trocántelo 0.180; fémur 1.332; tibia 1.584; espolones tibiales: interno 0.500, externo 0.396; tarsos: $0.828 + 0.372 + 0.288 + 0.180 + 0.193$, el basitarso subigual a los tres tarsitos subsiguientes unidos. Uñas cortas 0.080, subpectinadas.

Alas anteriores 5.400×1.188 ; posteriores 2.600×0.756 , con cuatro hámulos.

Largo: 5,760 mm.

Macho. — Parecido a la hembra. Los segmentos IV, V y VI del abdomen son tan anchos como altos.

Cotipos. — Dos hembras criadas sobre *Plusia nu* Gn., en Angel Gallardo, provincia de Santa Fé, República Argentina. XI. 1942. Mario Griot leg. Colección del Laboratorio central de Zoología agrícola, Buenos Aires.

También he recibido ejemplares de esta especie criados por el señor Agustín Ruffinelli, Durazno: Blanquillo, Uruguay. III. 1942.

CHALCIDIDAE

Spilochalcis ruffinelli sp. nov.

Figura 3

Hembra. — Claro amarillento con dibujos anaranjados a parduscos. Vértice, frente, pedicelo y flagelo antenal, mitad anterior y una mancha postero-dorsal a cada lado del pronoto, lóbulo mediano

mesonotal con excepción de los bordes laterales claro amarillentos, una mancha grande en las escápulas, otra dorsal en el escutelo, impresión femoral del mesepimero, bandas anchas transversas en todos los segmentos abdominales, manchas alargadas basales interna y externas en las metacoxas, trocánteres, fémures y distotarsos del par posterior, anaranjados o pardo anaranjados. Dientes de las man-

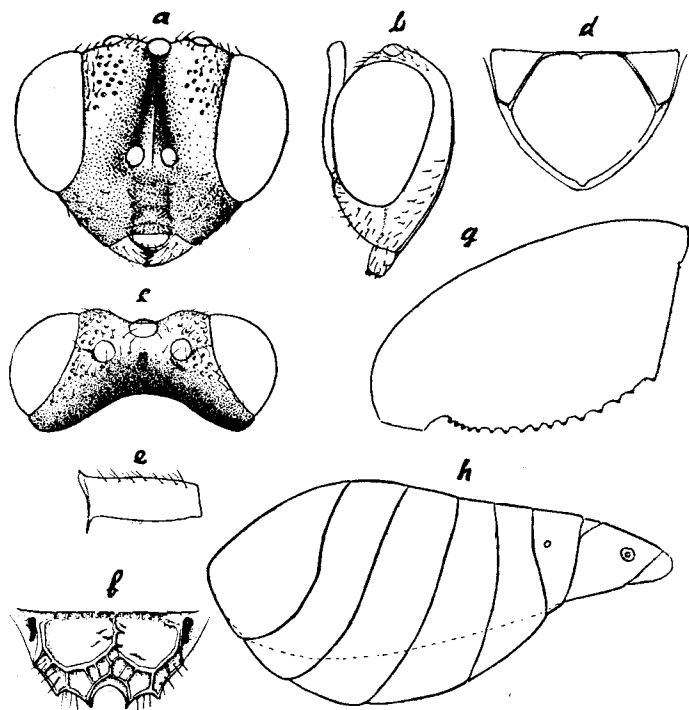


Figura 3

Spilochalcis ruffinellii sp. nov.

a. cabeza, de frente. b. cabeza, de lado. c. cabeza, de dorso.

d. escutelo. e. peziolo. f. propodeo. g. metafémur.

h. abdomen.

díbulas, suturas laterales del lóbulo mediano mesonotal, una mancha grande prepectoral, otra que cubre la mayor parte del metaesternon, denticulación ventral de los fémures posteriores y canto anteroventral de las metatibias, negros. Uñas tarsales obscurecidas. Pelitos dor-

sales de la cabeza y tórax, pardo oscuros, demás aspectos de los mismos y el resto del cuerpo y patas, con pelitos claro amarillentos. Alas subhialinas con una mancha ahumada debajo del estigma. Nervaduras claro parduscas, la marginal claro amarillenta.

Altura cefálica 0.86; ancho 1.188; largo 0.540. Línea postocelar 0.216; ocelocular 0.090; laterocelelar 0.090; interocular superior 0.558; interocular transantenal 0.504; ocelantenal 0.378; interantenal 0.054; antenocelar 0.110; antenoral 0.270; oclular 0.216. Ojos 0.600×0.468 , con pelitos cortísimos esparcidos. Ocelos 0.108. Alvéolos antenales circulares; distanciados de la línea infraocelar por dos tercios de su diámetro. Quilla interantenal débil, obtusa, apenas proyectándose entre los alvéolos y extendiéndose sobre los dos tercios inferiores de la línea ocelantenal. Frente, cara, mejillas y vértice, microestriolado y con puntuación pilífera esparcida. Escrobas suavemente deprimidas, sin bordes carenados, lucientes. Carena latero-occipital fuerte, la sutura malar apenas marcada. Mandíbula izquierda con dos dientes, la derecha con tres.

Escapo antenal alcanza el nivel de los ocelos posteriores con su ápice. Segmentos antenales con las siguientes medidas: 0.048, 0.480, 0.120, 0.048, 0.120, 0.114, 0.120, 0.120, 0.120, 0.108, 0.102, 0.084, 0.072 y 0.086.

Dorso del tórax microchagrinado y con puntuaciones pelíferas poco profundas, esparcidas. Margen anterolateral del pronoto carenado, el anterodorsal sin carena. Carena dorso-apical del escutelo laminada. Aspecto lateral del pronoto, prepecto, mesoespisterno y mesepimero, microchagrinado, la impresión femoral débilmente transrugosa. Metaepisterno con puntuaciones gruesas y pelos largos (0.120) y pálidos.

Propodeo más corto que el pecíolo, con una carena vermiculada mediano-longitudinal y otra latero-dorsal, fuerte, que se halla unida a la carena lateral por varias rugas transversales. Áreas dorsales microchagrinadas y glabras, con excepción de la mitad externa de la impresión basal. Áreas laterales con algunos pelos supraclinados. Espiráculos oblicuos.

Pecíolo 0.420×0.204 , microchagrinado y con pelos latero-dorsales. Reborde basal una vez y media más ancha en el lado ventral que en el dorsal. Abdomen 1.710×0.684 por 0.840 de alto. Segmentos II, III, IV y V liso lucientes, cada uno con una serie apical completa de pelos blanco amarillento, brillantes. VI subchagrinado con pelos esparcidos; espiráculo circular. Epigio subigual al VI, los cereos en la mitad apical.

Patás posteriores con las siguientes medidas: coxas 0.972; fémures 1.260×0.612 ; tibias 1.044; tarsos 0.684. Canto ventral de los metafémures con 18 espinitas cónicas negras. Coxas y fémures microchagrinados; éstos, tibias y tarsos sólo con pelitos blanquecinos.

Alas anteriores 3.60×1.260 , subhialinas, con macrotriquias oscuras, negruzcas. Nervadura submarginal 1.104, con 20 cerdas dorsales; marginal 0.492; postmarginal 0.660; estigmática 0.120.

Largo: 5.40 mm.

Cotipos. — Criados de parásitos de *Plusia nu* Gn. por los señores Agustín Ruffinelli y Carlos S. Carbonell, Durazno: Blanquillo, Uruguay. IX, 1942.

Dedico gustoso esta especie al señor Agustín Ruffinelli, Ayudante técnico del Laboratorio de Entomología de la Dirección de Agronomía de Montevideo, a quien debo esta y muchas otras especies de parásitos e hiperparásitos del Uruguay.

TETRASTICHIDAE

Tetrastichus carbonelli sp. nov.

Figura 4

Hembra. — Negra con reflejos metálicos verdosos, el abdomen pardo negruzco. Antenas parduscas con el escapo claro amarillento. Tibias, tarsos y tercio apical de los fémures blanco amarillento. Uñas tarsales oscuras.

Cabeza finamente microestriolada y microreticulada. Triángulo ocelar, frente, a cada lado de las esclerobas y las mejillas, con puntuaciones pilíferas profundas y esparcidas. Altura cefálica 0.054; ancho 0.648; largo 0.288. Línea postocelar 0.144; lateroocelar 0.072; ocelocular 0.084. Líneas interoculares: transocelar

0.376; transantenal 0.408. Línea transfosal 0.228; antenocelar 0.228; antenocular 0.120; interantenal 0.072; antenorale 0.144; oclorale 0.180. Ojos 0.288×0.215 .

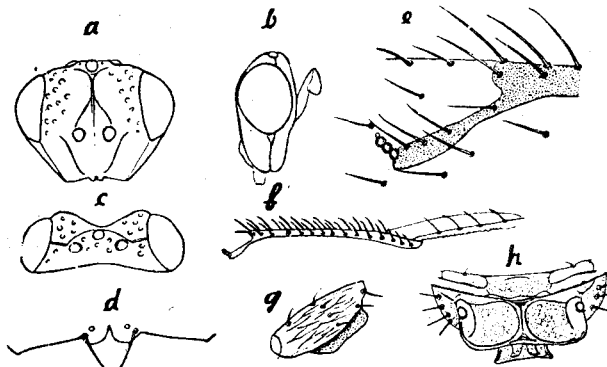


Figura 4

Tetrastichus carbonelli sp. nov.
♀, excepto d. y g.

a. cabeza, de frente. b. cabeza, de lado. c. cabeza, de dorso. d. perfil del cíleo, ♂. e. nervadura estigmática. f. nervulación del ala anterior. g. escapo antenal, ♂. h. propodeo.

Segmentos antenales con las siguientes medidas: 0.032, 0.238, 0.102, 0.003, 0.002, 0.009, 0.012, 0.102, 0.099, 0.096, 0.073 + 0.074 + 0.054, el apéndice 0.017. Los segmentos funiculares miden aproximadamente 0.067 de ancho; éstos y los segmentos de la masa con sensorios sub-biseriados dispuestos en el orden siguiente: 9, 8, 11, 13, 14 y 6. Escapo y pedicelo con reticulación alargada débil.

Pronoto con reticulaciones poligonales y con pelitos finos esparcidos; el borde posterior con una serie de 14 cerditas reclinadas. Escápulas, placas laterales del escutelo, meso y metapleuras y mesoesterno, microreticulados. Prepecto densa y profundamente micropuntuado. Mesoprescuto $0.360 \times 0.420 > 0.225$, microestriolado longitudinalmente. Surco mediano bien marcado y ensanchado en los dos tercios posteriores; márgenes laterales con una hilera irregular de 6-8 cerditas reclinadas, que a veces aparentan formar dos hileras y que salen de hoyuelas más o menos profundas. Escápulas separadas del mesoprescuto por un surco ancho y profundo y con 7-8 cerditas esparcidas. Axilas glabras, microestrioladas. Escutelo 0.264×0.345 , con el dorso microestriolado longitudinalmente y con dos pares de cerdas convergentes, el primer par aproximadamente en la mitad del largo escutelar. Área mediana escutelar aproximadamente una vez y media el ancho de las laterodorsales. Lóbulo mediano del metanoto glabro y netamente microreticulado, las impresiones laterales casi lisas y con una cerda en el medio, cerca del borde anterior.

Propodeo 0.132 (largo mesal) densa y profundamente microreticulado, con carena mediana y paraespiracular, la primera formada por la unión de las carenas posteriores. Área espiracular lisa luciente, la infraespiracular débilmente reticulada y con 6-8 pelos largos blancos erguidos. Espiráculos subelípticos, 0.028×0.017 , colocados cerca, pero no contiguos, del margen anterior.

Pecíolo con reticulaciones bien definidas. Abdomen 1.20×0.52 , luciente y apenas microreticulado. IV, V, VI, VII y VIII con pelos blanquecinos preapicales. Todos los segmentos con pelos blanquecinos ventrales.

Coxas fuertemente reticuladas, trocánteres, fémures y tibias débilmente.

Alas anteriores 1.32×0.55 . Fleco 0.041 (máximo). Nervadura submarginal 0.267, con 4-5 cerdas dorsales; marginal 0.422, con 14 cerdas dorsales; estigmática 0.086, con cuatro poros, el apical muy reducido; postmarginal 0.011. Célula costal con 6-7 cerditas ventrales en hilera.

Alas posteriores 1.05×0.23 . Fleco 0.079, (máximo cerca de la base alar, el del tercio distal 0.052). Nervadura submarginal 0.237 (0.132 + 0.115); marginal 0.330.

Largo: 2.60 mm.

Macho. — Segmentos antenales con las siguientes medidas: 0.016, 0.115, 0.054, 0.003, 0.003, 0.033, 0.060, 0.067, 0.069, 0.051 + 0.054 + 0.057; apéndice 0.022. Cerdas verticelares 0.224 en los primeros tres segmentos flagelares.

Cotipos. — Criados de *Neocrypteryx orientalis* sp. nov. por el señor Carlos S. Carbonell, a quien dedico la especie, en Montevideo. III, 1942. Colección del Laboratorio central de Zoología agrícola, Buenos Aires.

EUCOILIDAE

Eucoila haywardi sp. nov.

Figura 5

Hembra. — Negro rojizo luciente con el abdomen algo más claro. Patas, los dos tercios basales de las antenas, mandíbulas, palpos maxilares y labiales y las nervaduras, amarillo tesáceo. Tégulas pardo rojizas.

Cutícula cefálica liso luciente con escasos pelos rubios esparcidos en la cara y occipucio. Altura cefálica 0.414; ancho 0.434; largo 0.234. Línea postocelar 0.126; laterocelar 0.054; ocelocular 0.084; ocelantenal 0.090; interocular mínima 0.234; interantenal 0.090; antenocular 0.036; antenorar 0.288; mejillas 0.144; ojos 0.252 × 0.170. Segmentos antenales con las siguientes medidas: 0.092, 0.078, 0.162, 0.145, 0.108, 0.130, 0.144, 0.144, 0.135, 0.135, 0.135, 0.160; los siete segmentos que forman la masa con sensores repartidos según la siguiente fórmula aproximada: 1 + 2 + 5 + 6 + 6 + 7 + 6.

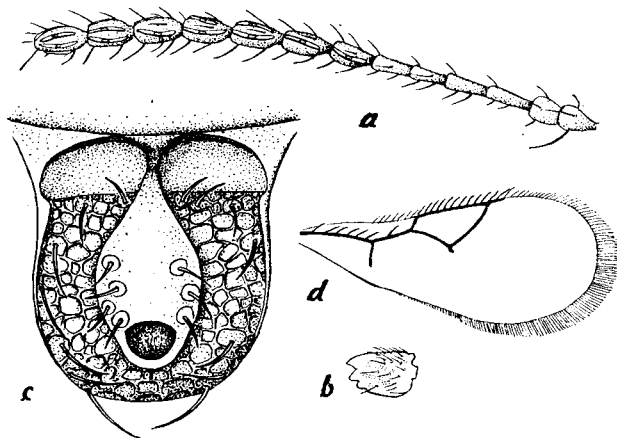


Figura 5

Eucoila haywardi sp. nov. ♀

a. antena. b. mandíbula. c. escutelo. d. ala anterior.

Tórax liso luciente. Elevación mediana del escutelo liso luciente con 7-8 puntuaciones pilíferas; hoyuelo con el margen anterior subrecto. Area media del propodeo glabra, delimitada por carenas fuertes, elevadas, un poco convergentes anteriormente. Areas laterales densamente blanco pilosos, la carena externa provista de 6-8 derivaciones cortas descendientes. Espiráculos piriformes.

Abdomen 0.974×0.450 por 0.720 de alto, liso luciente, glabro con excepción del fleco basal de pelos blanco amarillentos que se interrumpe sobre el mediano dorsal. Peólo débil y finamente micro-reticulado.

Alas anteriores 1.320×0.540 . Nervadura subcostal: $0.360 + 0.145 + 0.030 + 0.288 + 0.030$. Radial: $0.180 + 0.228$. Basal: 0.108 . Ciliás marginales mayores 0.100 . Cuarta abscisa subcostal con 10-11 cerdas marginales fuertes. Célula radial 0.312×0.144 , aproximadamente 0.23 del largo alar.

Alas posteriores 0.960×0.180 , con fleco subigual al de las alas anteriores. Subcostela 0.45 del largo alar.

Metatibias subiguales a los metatarsos (*).

Cotipos. — Criados de *Anastrepha fraterculus* (Wied.) por el señor Kenneth J. Hayward, Concordia, Provincia de Entre Ríos, República Argentina. 10. XII, 1936.

También he recibido ejemplares de esta especie del Laboratorio de Entomología de la Dirección de Agronomía, Montevideo.

DIPTERA

EXORISTIDAE

EUANISIA gen. nov.

Genotipo: *Euanisia mesa-carrioni* sp. nov.

Cerca de *Hypoproxynops* T.-T., del cual se distingue por las *OC* bien desarrolladas, el metabasitarso decididamente más corto que los tarsitos subsiguientes juntos y por el prosterno piloso y con dos pares de *PRST*. De *Anisia* se diferencia fácilmente por los tres *DCP* y por las *MDM* bien desarrolladas en el segmento abdominal I.

(*) Metatarsos = tarsos de las patas posteriores. El primer tarsito de los tarsos se designa con el término basitarso en este y otros trabajos.

Euanisia mesa-carrioni sp. nov.

Figura 6

Macho. — Cutícula cefálica negra con las mejillas, cuarto inferior de las parafrontalias, parafaciales y epistomio, ocre anaranjado; la frontalia, negro pardusea; toda, con excepción de la última, recubierta con pruina densa blanco plateada. Altura 1.90; ancho 2.40. Eje antenal 1.20; vibrisal 0.90. Perfil frontofacial 1.15 + 1.23, arqueado. Frente 0.65 < 0.90, convexo y de perfil curvado. Cara 0.90 < 1.30. Frontalia 0.30, con bordes paralelos y pelitos negros finísimos convergentes marginales. Parafrontalias 0.20 < 0.35 con pelitos negros esparcidos en dos hileras irregulares. Parafaciales 0.35 > 0.15, calvas. Faciales 0.20, con pocos pelitos al exterior de las *FCL* y superior a las *VB*. Lámina facial 0.60, una vez y dos tercios más alta que ancha, de perfil subrecto y sección débilmente bicóncava. Epistomio 0.16 × 0.60, aproximadamente en el plano de la lámina. Mejillas 0.30, convergentes, subverticales, con pocos pelitos negros cerca de las *PESTM*. Muesca facial, calva. Peristomalia, mitad del ancho de las mejillas, horizontales, calvas. Ojos 1.66 × 1.00, con pelitos esparcidos. Postórbitas 0.10 < 0.20, calvas. Occipucio, con excepción de las *IPO* negras, sólo con pelos largos y finos, blanco amarillentos. *FR*, ocho pares en líneas subparalelas hasta los cuatro inferiores, donde se divergen suavemente, terminando al nivel de la base del III antenal. *FROR*, dos pares, una vez y media las *FRP* y apenas al exterior de la línea de las *FR*. *FROP* faltan. *VRI* subparalelas. *VRE* no diferenciadas. *OC* fuertes, subiguales a las *FRP*, proclinadas y poco divergentes. Placa ocelar con leve declive caudal y con pelos negros finos. *POC* aciculares, apenas la mitad de las *OC*. *PVR* apenas diferenciadas de las *PO* o faltando. *FCL*, cuatro

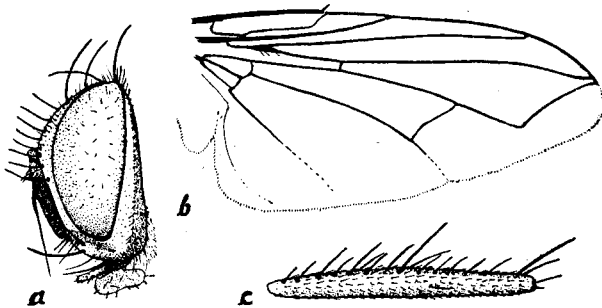


Figura 6

Euanisia mesa-carrioni
gen. et sp. nov. ♂.

a. cabeza. b. ala. c. metatibia, aspecto anterior.

en el tercio inferior de las facialias. *VB*, 1.25, cruzadas, horizontales, adpresas y colocadas en el nivel oral. *PVB* una subigual o más larga que las *FCL* inferior. *PRSTM* 4-5 proclinadas, de las cuales 2 o 3 son fuertes. *PO* \pm 36, irregulares en casi todo el arco postorbital. *IPO* una serie completa y parte de una segunda en la mitad inferior de las paracefalias.

Orificio oral 0.65×0.55 , los bordes anterior y posterior semicirculares, los laterales, rectos y divergentes anteriormente. Haustelo ancho y corto, retraído, con cerdas negras fuertes posteriores. Labela claro ocrácea, casi del largo del orificio y con pelos blanco amarillentos. Palpos 0.70×0.10 , subclaviformes, con numerosas cerdas negras dorsales y ventrales en la mitad apical.

Antenas negras con el I, II y extremo basal del III ocre pardusco. I, 0.10, perpendicular. II, 0.27; éste y el III ligeramente blanco pruinosos. III, 0.77×0.20 , subparalelo, con ápice subtruncado y a 0.20 del nivel vibrisal. Arista pardo obscuro casi glabra; I y II cortos; III, 1.10, engrosado en el quinto basal.

Mesonoto 2.00×3.30 ; la postsutura apenas más larga que la presutura. Cutícula torácica negra, el tercio apical del escutelo claro ocráceo. Mesonoto con pruina fuerte blanco cenicienta, destacándose un par de fajas estrechas submedianas divergentes, separadas por cuatro veces su ancho en el borde anterior de la presutura y que se dirigen posteriormente entre las líneas acrosticales y dorsocentrales, ensanchándose paulatinamente hasta el tercio anterior de la postsutura donde terminan. Fajas laterodorsales representadas en la presutura por una mancha triangular subequilateral con la base perpendicular a la faja submediana y en la postsutura por una mancha cuneiforme entre las hileras dorsocentrales e intra-alares y entre el nivel de la segunda y tercera *IALP*. Pleuras con fuerte pruina blanco cenicienta. Placas lateropostescutelares, propleuras y barretas, calvas. Declive postalar con pocos pelos finísimos cerca del reborde superior. Prosterno con dos pares de *PRST*, las internas fuertes y las externas débiles; además, 2-4 pelos cerdosos negros. Todos los pelos pleurales y mesonotales negros. *AC*, 3 + 3, fuertes, la *ACA* posterior muy cerca de la sutura. *DC*, 2-3 + 3, fuertes. *IAL*, 1 + 3, en línea recta, la *IALA* y la primera *IALP*, finas; la tercera *IALP* decididamente más fuerte que las otras y subigual a la *DCP* posterior. *SAL*, 1 + 3, fuertes, con excepción de la tercera *SALP*. *IPAL* bien diferenciada. *HM*, 4. *IHM*, 1. *PHM*, 1 fina. *PAL*, 3, la intermedia muy fuerte, las otras dos, finas y cortas. *PRPL* y *ESP*, 1 ambas fuertes y supracurvadas. *NTPL*, 2. *STPL*, 2 fuertes y a veces una muy débil debajo de la *STPLA*. *PTPL* subigual a la mitad de la *STPLP*.

Escutelo 0.80×1.40 , negro con el tercio apical de la cutícula clara amarillenta; los dos quintos basales con pruina pardusca y

los tres quintos apicales, claro cenicienta. *B* y *ANG* fuertes. *PB* más fina, apenas más cerca de las *B*. *AP*, delicadas, cruzadas. *DSC*, un par, fuertes, equidistantes de la línea interangular y de la interbasal.

Abdomen 3.50×2.20 , la cutícula negra con una mancha grande amarillenta a cada lado que cubre el aspecto ventral y lateral del II y que se extiende sobre los costados del I y del III y ventralmente casi llega hasta el ápice caudal. Pelos abdominales todos negros. Superficie ventral del III y IV densamente poblado de pelos negros subadpresos. Pruina abdominal blanco-cenicienta, distribuyéndose en los bordes dorso apicales de cada segmento. Concavidad mediano-dorsal del I alcanza el borde posterior del segmento. I y II con *MDM* y 1-2 *LM*. III con 4 *DM* y 2 *LM* a cada lado. IV con ocho *DSC* fuertes y + 0-12 *AP*. Esternitos sólo con los ápices descubiertos.

Patas claro amarillentas con las coxas, superficie dorsal de los fémures, tibias y tarsos obscurecidos. Tibias intermedias con una *AD* y dos *PD*; éstas cortas. Tibias posteriores con una serie de 12 a 14 *AD*, más o menos irregulares, de las cuales, la del medio se destaca por ser más gruesa y aproximadamente dos veces las otras; dos *PD* bien desarrolladas y dos *AV* débiles. Metatarsos 2.00 subiguales al largo de las tibias; el basitarso más corto que los subsiguientes tarsitos unidos.

Alas 6.00×2.50 , ligeramente ahumadas, los bordes de las nervaduras anchamente teñidos de pardo amarillento. Charretera y basicosta negras. Costigio claro amarillento, nervaduras parduscas. Prestigma 1.50; estigma 0.95; postestigma 1.90; radiocosta 1.05; distocosta 0.05; sección apical 0.25. *R*₆, 0.12, al nivel del medio del estigma. *M*₁ 1.20, suavemente intracurvada en toda su extensión. *M*₂: 1.29 + 1.66 + 0.99. Codillo redondeado con ángulo de 110°, dos veces y tres cuartos más lejos del ápice alar que del borde posterior y separado de éste por el tercio del ancho transcodillar. *C*₁: 2.40 + 0.70, la última sección pigmentada en el tercio basal. *CS* subigual a la *R*₆, bien diferenciada. Espínulas costales llegan hasta la mitad de la radiocosta. Prefurca y base de la primera sección *R*₅ con 4 *D* y 2 *V*. Escamas claras, semiopalinas, con reborde pálido ocráceo y flequillo corto blanquecino. Balancines ocráceos.

Largo: 7.50 mm.

Hembra. — Parecida al macho. *VRE* apenas diferenciadas. *FROR*, 2. *FROP*, 2. Frente $0.75 < 1.00$; el perfil frontofacial $1.00 + 1.20$. Ojos casi glabros. Codillo subanguloso.

Cotipos. — En la colección del autor, criados por el señor Francisco Mesa Carrión, a quien dedico la especie, sobre las larvas de lepidópteros (orugas velludas), del Uruguay. I, 1944.

Anteriormente la misma especie fué criada por el señor Aldo R. Vergani de una oruga indeterminada, de Bella Vista, provincia de Corrientes, República Argentina. VIII. 1931. Además, de *Antarctia* sp. por el señor Jorge R. Christensen, de José C. Paz, provincia de Buenos Aires. VI, 1939.

Plagiotachina haywardi sp. nov.

Figura 7

Macho. — Cutícula cefálica negruzca; muesca facial, facialias, margen interna de las parafacialias, epistomio, lámina facial con excepción de los surcos antenales, y los palpos, claro amarillentos. Frontalia pardo negruzco, aterciopelada. Triángulo ocelar, parafacialias, vértice, muesca facial parafrontalias y postórbitas, con pruina dorada, un poco lavada en la mitad externa de las parafacialias. Mejillas y facialias con pruina gris sub-amarillenta, el occipucio cinéreo pruinoso. Altura cefálica 2.88; ancho 3.45. Eje antenal 1.80; la vibrisal 1.44. Frente $0.96 < 1.18$, de perfil recto, proyectándose 0.54 del plano ocular anterior. Cara $1.18 < 2.08$. Perfil frontofacial $1.72 + 1.87$, con ángulo subrectangular. Frontalia $0.30 < 0.36$, con pelitos marginales convergentes. Parafrontalias $0.32 < 0.50$, éstas y el triángulo ocelar con pelos largos negros esparcidos. Parafacialias 0.45 ($0.50 > 0.38$); éstas y las muescas, calvas. Facialias 0.25, la mitad inferior subparalelas y con hilera de pelos negros al exterior de las *FCL*. Lámina facial 0.82, por 1.40 de alto, fuertemente hundida y con carena mediana bien definida. Epistomio 0.21×0.80 , convexo, levantado del plano de la lámina y proyectándose netamente del plano facial por debajo de las *VB*. Mejillas 0.63, con pelos negros, largos, finos y decumbentes. Peristomalia 0.18, horizontal. Ojos 2.23×1.18 , densamente pilosos y subverticales. Postórbitas glabras. Para y metacéfalos enteramente poblados de pelos amarillentos, mates y largos. *FR*, ocho pares en líneas extra-curvadas desde el cuarto par, y que alcanzan el nivel de la arista antenal. *FROR*, 2, (1.08), subiguales a las 3 *FRA* inferiores y casi dos veces la *FRP*. *VRI*, paralelas, reclinadas, una vez y media la *FRORP*. *VRE* subiguales a las *PO* mayores, divergentes. *PVR* y *POC*, aciculares subiguales. *OC* fuertes, procl'inadas y apenas divergentes. *PO* ± 40 en todo el arco postorbital, destacándose 8-10 largas en el tercio superior del arco que se alternan con otras cortas. *FCL*, 5-7 fuertes en los cuatro quintos inferiores de las facialias, desde el nivel de las *FRA*. *VB* colocadas un poco por encima del nivel oral, horizontales y cruzadas. *PVB*, 2-3. *PRSTM*, 5-6 subiguales a las *PVB*.

Orificio oral 1.62×0.80 , subparalelo, con los bordes anterior y posterior, curvados. Haustelo 1.45×0.33 , negro con pelitos ne-

gros cerdosos esparcidos y un par de cerdas finas y largas en el medio. Labela 0.64×0.21 , pardo negruzca, con pelos cerdosos largos y rubios. Palpos $1.10 \times 0.08 < 0.11$, claro amarillentos, claviformes y comprimidos, con cerdas largas ventrales en la mitad apical, las mayores, 0.43.

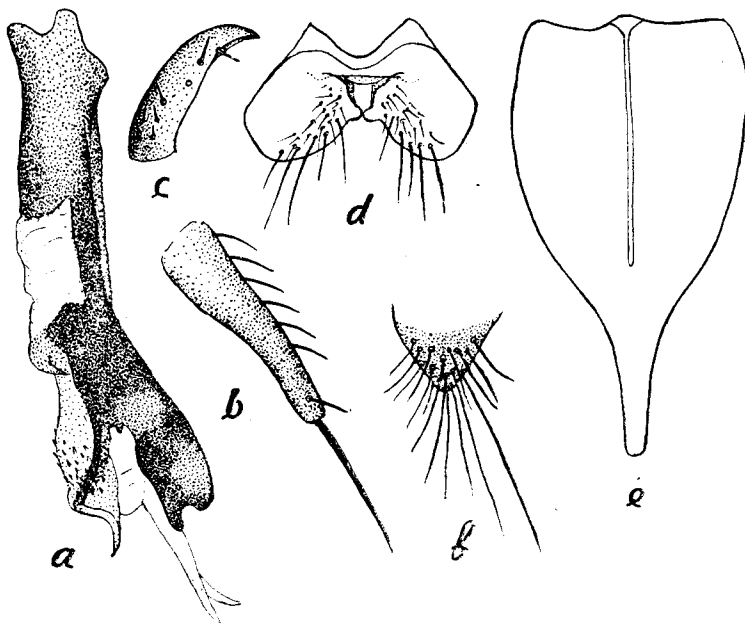


Figura 7

Plagiotachina haywardi sp. nov. ♂.

a. fallo. b. corchete anterior. c. corchete posterior. d. quinto esternito.
e. forcípulas internas. f. forcípulas externas.

Antenas negras, el II anaranjado. I, 0.21, erguido. II, 0.36, con pruina blanquecina. III, 0.93×0.32 , fuertemente comprimido y de bordes paralelos, el ápice subtruncado. Arista 1.40. I y II cortos. III ensanchando en casi la mitad basal.

Cutícula torácica negra, Mesonoto $1.44 + 2.00$; éste y las pleuras con pruina densa blanco cenicienta, destacándose cuatro fajas anchas apruinosas dorsales. Fajas submedianas colocadas entre las líneas acrosticales y dorsocentrales hasta la mitad de la postsutura, apenas divergentes y separadas por un espacio subigual a su ancho. Fajas laterodorsales apenas más anchas, llegan hasta el nivel de las

DCP prescutelares, convergiéndose hacia las submedianas, de las cuales se hallan separadas por una distancia que varía desde la mitad hasta la cuarta parte del espacio entre las submedianas. Pelos mesonotales y pleurales, todos negros. Propleura, barreta, declive postalar y placas lateropostescutelares, calvas. Prosterno con ± 12 pelos cerdosos en cada borde lateral, dispuestos en dos hileras irregulares. *AC*, 4 + 3, la primera *ACA* apenas diferenciada, la posterior colocada cerca de la sutura. *DC*, 3 + 4. *IAL*, 1 + 3, la primera *IALP* al exterior de la línea. *IPAL*, subigual a la mitad de la *DCP* prescutelar. *SAL*, 1 + 3, la primera *SALP* sólo el tercio de la segunda. *HM*, 4 fuertes. *IHM*, 2. *PHM*, 1, subigual a dos tercios de la *SALA*. *PAL*, 3, la intermedia 2.90, casi 2 veces la *PALE* y la *PALI* apenas la mitad de esta última. *STPL*, 2 + 1, la segunda debajo y cerca de la *STPLA*, apenas más de la mitad de la *STPLP* y subigual a la *PTPL*.

Escutelo 1.44×2.17 , pardo rojizo con el cuarto basal negruzco, cubierto de pruina cenicienta inestable. *LM*, 3, la *B* y *ANG* 2 veces el largo del escutelo y la *PB* dos tercios de la *B* y en el borde inferior. *AP* erguidas, cruzadas, tres cuartos del largo escutelar. Mitad caudal del disco con pelos cerdosos aciculares.

Abdomen 5.76×3.60 , de cutícula negra con una mancha lateral subocrácea en el II y otra apagada en el borde apical del IV. II y III con cuatro manchas dorsales alargadas de pruina blanco cenicienta (las laterodorsales del III amarillentas). IV con un par de manchas grandes laterodorsales de pruina amarillenta. Superficie ventral del III y IV subluciente. I y II con *MDM* y 1 *LM*. III con 8 *M* (4 *DM* y 2 *LM*). IV con hilera de 6 *DSC* en el tercio apical y con ± 28 *AP*, las ventrales finas y las 8 dorsales subiguales a las *DSC*. I y II del hipocigio pardo negruzcos, cada uno con hilera transversal de *PRAP* finas y erguidas.

Patas negras; las coxas y cara posterior de los fémures anteriores con pruina blanco cenicienta. Tibias intermedias con 3 *AD* (2 largas y 1 muy débil); 2 *P* (la primera corta) y 1 *AV* fuerte. Metatibias con hilera de ± 14 *AD*, destacándose 3-4 más fuertes en la mitad basal y una en el medio casi dos veces las otras; 4 *AV*, las primeras dos cortas y 4 *PD* en la mitad basal. Metacoxas sin pelos en el borde posterior. Metatarsos (2.16), tres cuartos del largo de las metatibias (2.80).

Alas subhialinas, débilmente iridiscuentes. Charretera y basicosta negras. Costigio amarillo. Demás nervaduras pardo negruzcas. Prestigma 1.72; estigma 0.93; potestigma 1.08; radiocosta 0.93; distocosta 0.06; sección apical 0.97. *R6*, 1.45; en el perpendicular del quinto proximal del estigma. *M* 1, 1.62, intracurvada, con excepción del décimo apical. *M2*: 1.33 + 165 + 0.75. Codillo rectangular con pliegue bien marcado, casi dos veces más lejos del ápice alar que del

borde posterior y separado de éste por casi la mitad del ancho alar transcodillar. *M3*, 0.90, suavemente intracurvada. *C1*: 2,37 + 1.29, la última sección pigmentada en el sexto basal. *CS* no diferenciada. Sétulas costales llegan hasta el décimo distal de la radiocosta. Prefurca y tercio basal de la primera abscisa de la *R5* con 5-6 *D* subiguales y 4 *V*, éstas más finas. Escamas y escamillas blanco subopalinadas, con reborde pálido ocráceo y flequillo corto blanquecino. Balancines pardo negruzcos con la base más clara.

Largo: 10.80 mm.

Hembra. — Parecida al macho. 2 *FROP*. *VRE* dos veces las *PO* próximas. Frente 1.08 < 1.44. Cara 1.44 < 1.65.

Holotipo. — Un macho criado de oruga de Pieridae por el señor Aristóteles G. de Araújo e Silva (Río de Janeiro), recogida en la isla Noel, El Tigre, Buenos Aires. 20. IV, 1945.

También ha sido criada de *Ecpantheria indecisa* Wlk. por el señor Carlos S. Carbonell, Agraciada, departamento de Soriano, Uruguay. II. 1944; de la misma, G. Catán, provincia de Buenos Aires. IX. 1946; sobre *Mallocephala* sp. por el señor Kenneth J. Hayward, Concordia, República Argentina. 1935; de *Colias lesbia* F., por el señor Marcos A. Freiberg, provincia de Buenos Aires, II. 1941. Poseo también ejemplares de Cinco Saltos, territorio de Río Negro, República Argentina, criados de *Oiketicus kirbyi* Guild.