

COMUNICACIONES ZOOLOGICAS DEL MUSEO DE HISTORIA NATURAL DE MONTEVIDEO

Número 124

1969

Volumen X

TRES NUEVOS LEPTOTYPHLOPS (REPTILIA: SERPENTES)

por

BRAULIO R. OREJAS MIRANDA

En el curso de una revisión de la familia *Leptotyphlopidae*, pronta a finalizarse, entre el material examinado, tres especies son consideradas nuevas y pasamos a describirlas.

Las siglas empleadas en este trabajo corresponden a las siguientes instituciones: AMNH - American Museum Natural History, New York; ANSP - Academy of Natural Sciences, Philadelphia; MBUCV - Museo de Biología, Universidad Central de Venezuela, Caracas.

Agradecemos el préstamo de los ejemplares de estudio a las distintas autoridades de las mencionadas colecciones, que hicieron posible este trabajo. Asimismo, agradecemos al Dr. James A. Peters, por las facilidades, ayuda y consejos recibidos durante nuestra permanencia en la Division of Reptiles and Amphibians, Smithsonian Institution, donde como Investigador Asociado realizáramos este trabajo. Extendemos este agradecimiento al Sr. Asistente, Robert Tuck (Jr.).

Leptotyphlops amazonicus nov. sp.

1958 *Leptotyphlops albifrons* ssp. ROZE (*pro parte*) Act. Biol. Venezoliana, 2: 257.

Holotipo: AMNH 36664.

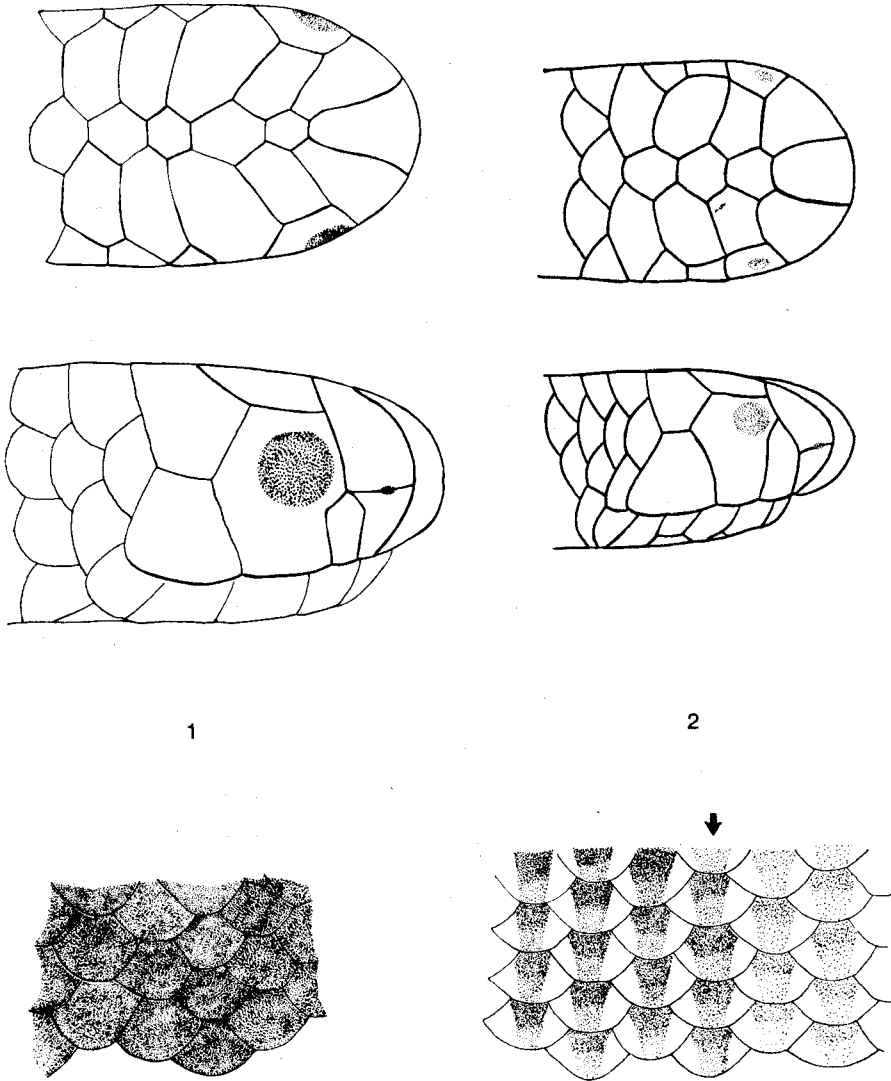
Terra typica: Esmeralda, Territorio Federal Amazonas, Venezuela.

Diagnosis: Especie perteneciente al grupo *albifrons*, separable de las demás formas que lo integran por presentar una coloración uniforme, sin lineado de ninguna clase, en negro brillante, con conspicuas manchas blancas sobre la extremidad caudal, tres últimas filas de escamas y espina, y en la zona dorso rostral. Próxima a *L. albifrons* de la que se separa por la coloración y el número de dorsales totales, menor en la nueva especie (208-245) que el mínimo conocido para *L. albifrons* (260).

Descripción: Cuerpo subcilíndrico; cabeza algo achatada; hocico redondeado que sobresale algo sobre la mandíbula inferior. Rostral que se extiende por la superficie dorsal de la cabeza, alcanzando y sobrepasando a veces, el nivel de una línea que pasara por el borde anterior de los ojos; en norma dorsal esta escama presenta forma subtriangular isósceles, una vez y media más larga que ancha, de subigual ancho a las supranasales con que limita. Nasales completamente divididas, la sutura es muy poco oblicua, casi horizontal y paralela al borde labial, dejando desplazado hacia adelante al orificio nasal, muy pequeño y elíptico, no siendo visibles desde encima ni éste ni la sutura. Supranasal mucho mayor que infranasal; esta última forma parte del borde labial, siendo éste subigual al de la primera supralabial que le sucede. Primera supralabial pentalátera, irregular, dos o más de dos veces alta que ancha, su punto más alto alcanza el nivel inferior del ojo, sobrepasando ligeramente, la máxima altura del orificio nasal. Ocular irregular, una vez y media a una vez y tres cuartos más alta que ancha; su máximo ancho se ubica aproximadamente sobre el nivel inferior del ojo; éste es grande, ubicado en la mitad superior, muy dirigido hacia adelante, puede o no contactar con las suturas óculo-supranasal y óculo-supralabial, ocupando algo más que la mitad del ancho de la escama a ese nivel, resultando apenas visible desde encima; el borde labial de esta escama es ancho, generalmente subigual a la suma de los bordes de infranasal y primera supralabial o ligeramente mayor que esta suma. Segunda supralabial subtrapezoidal, tan alta como ancha, su máximo ancho se ubica sobre el borde labial que es curvo y el mayor de todos los bordes labiales superiores, subigual o ligeramente menor a la suma de los bordes de la ocular y primera supralabial. Supraoculares grandes, pentaláteras, mayores en ancho y largo o subiguales en ancho y mayores en largo que la prefrontal y frontal con que limitan. Parietales y occipitales hexaláteras irregulares, apreciablemente mayores las primeras que las segundas, siendo estas últimas hasta de la mitad del ancho de las primeras. Temporal normal, del tamaño de las escamas del cuerpo que le siguen. De la serie de escamas medio dorsales, cefálicas y nucales, generalmente, prefrontal e interparietal son las menores, subiguales entre sí, y mayores, también subiguales entre sí, son frontal e interoccipital; puede también ser la serie toda subigual entre sí con un ligero incremento de tamaño hacia atrás.

Una mentoneana seguida de cuatro infralabiales a cada lado. La cabeza presenta hoyuelos, particularmente abundantes sobre la rostral, llegando en su distribución, aunque escasamente, hasta las occipitales en la norma latero dorsal y hasta la frontal medio dorsalmente. Cuerpo cubierto por 14 filas de escamas de subigual tamaño; hay reducción de dos filas, por fusión de segunda y tercera a partir de la medio ventral, seis escamas antes de la placa anal, y de dos filas sobre la

LAMINA I



1. *L. amazonicus*. Cabeza, normas dorsal y lateral y diseño dorsal.
 2. *L. diaplocius*. Cabeza, normas dorsal y lateral y diseño dorso-ventral. La flecha indica la fila dorso ventral; hacia la derecha, vientre.

base de la cola. Diez filas de escamas alrededor de la parte media de la cola, que termina en una corta espina, manifiestamente achatada lateralmente. Dorsales totales 208-245; subcaudales 15-17 Longitud total 62-123 mm; longitud de la cola 3-9 mm; diámetro del cuerpo en su parte media 2-3,5 mm.

Coloración: Dorso negro intenso brillante, macroscópicamente homogéneo. En algunos ejemplares, microscópicamente, hay débil indicación de lineado, sumamente angosto, justo sobre el borde de las escamas. En las tres filas medio dorsales este diseño es fácil de observar en el ejemplar AMNH 61033. Vientre uniforme, también oscuro, aunque menos que el dorso. El ejemplar AMNH 36663, ofrece una coloración pardo rojiza, chocolate oscuro, tratándose al mismo tiempo del ejemplar más pequeño de los estudiados, 64 mm, pudiendo tratarse de una pigmentación juvenil. Sobre la rostral, en todos los ejemplares estudiados hay mancha blanco crema, que puede ocupar parte de la zona dorsal de esta escama o la totalidad. La cola, en su porción terminal, espina y tres filas adyacentes es blanca; esta mancha se extiende algo más dorso-ventralmente que en los flancos.

Observaciones: El Holotipo, AMNH 36664, no difiere mayormente de la descripción que antecede, presentando 225 dorsales totales, 17 subcaudales, longitud total 120 mm, longitud de la cola 9 mm, diámetro del cuerpo en su parte media 3 mm. El ejemplar AMNH 36663, presenta la interocciptal dividida en dos pequeñas escamas.

Discusión: La definición de los distintos grupos de especies y nuestra posición frente a la discutida especie *L. albifrons* será publicada en breve en la revisión de la familia. ROZE, 1958, sugiere relación subespecífica entre ésta y otras formas que estudia con *L. albifrons*, esta posibilidad sólo podrá establecerse en base a estudios de series completas de las que no se dispone al presente en colecciones.

Distribución geográfica: Desde Auyantepui, Estado Bolívar, Venezuela, hasta Esmeralda y Caño Iguapo, Territorio Federal Amazonas, Venezuela, pudiendo posiblemente alcanzar la Amazonia Ecuatoriana.

Material examinado: Venezuela, Territorio Federal Amazonas, Esmeralda: AMNH 36664 (Holotipo); AMNH 36663 y 36665 (Paratipos); Caño Iguapo: MBUCV 304 (Paratipo); Estado Bolívar, Auyantepui: AMNH 61033 (Paratipo). Sin procedencia, posiblemente Amazonia Ecuatoriana (Orton Col.): ANSP 3290 (Paratipo).

Leptotyphlops diaplocius nov. sp.

Holotipo: AMNH 55654.

Terra typica: Requena, Montecarmelo, Perú.

Diagnosis: Especie perteneciente al grupo *albifrons*, separable de las demás especies que lo componen por poseer 205-233 dorsales totales, diseño conspicuamente lineado de anchas bandas oscuras dorsales, limitadas por angostas bandas claras zigzagueantes y supraocular próxima a la parte más alta de la primera supralabial. *L. diaplocius* es cercana a *L. rufidorsus* TAYLOR, de la que se separa por el diseño y el número de dorsales totales; *L. rufidorsus* presenta una ancha banda longitudinal de cuatro escamas de ancho, a lo largo de todo el dorso y un mínimo de 241 dorsales totales conocido; *L. diaplocius* posee diseño reticulado y un máximo de 233 dorsales totales.

Descripción: Cuerpo subcilíndrico; cabeza algo achatada y distinguible del cuerpo; hocico redondeado y afinado que sobresale bastante sobre la mandíbula inferior. Rostral que se extiende por la superficie dorsal de la cabeza alcanzando y a veces sobrepasando el nivel de una línea que pasara por el borde anterior de los ojos, sin alcanzar el nivel posterior; en norma dorsal, la porción visible de esta escama es de forma subtriangular isósceles, de subigual largo que ancho o ligeramente más larga que ancha; subigual en ancho, o ligeramente más angosta que las supranasales con que limita. Nasales completamente divididas, la sutura deja desplazado hacia adelante al orificio nasal elíptico, no siendo visibles o sólo muy parcialmente visibles desde encima, tanto el orificio como la sutura. Supranasal mucho mayor que infranasal; esta última forma parte del borde labial superior, siendo esta fracción la menor de todas las que le componen. Primera supralabial grande, dos veces y media a dos veces y tres cuartos más alta que ancha; su punto más alto sobrepasa el nivel del agujero nasal, alcanzando normalmente la mitad del ojo, quedando siempre muy próxima a la supraocular con la que no contacta; el borde labial de esta escama es relativamente ancho, una vez y media a dos veces el de la infranasal que le antecede. Ocular irregular, dos veces más alta que ancha, su máximo ancho se ubica generalmente sobre el nivel del primer tercio del ojo; éste situado en la mitad superior de la escama dirigido hacia adelante, ocupa aproximadamente la mitad del ancho de la escama a ese nivel, siendo bien visible desde encima; el borde labial de esta escama es subigual o ligeramente mayor que el de la primera supralabial, alcanzando a ser hasta una vez y media su longitud. Segunda supralabial cuadrilátera, irregular, ligeramente más alta que ancha, su máximo ancho se ubica sobre el borde labial que es el mayor de todos los que componen el labio superior y alcanza a ser el doble del de la ocular que le antecede. Supraoculares penta-

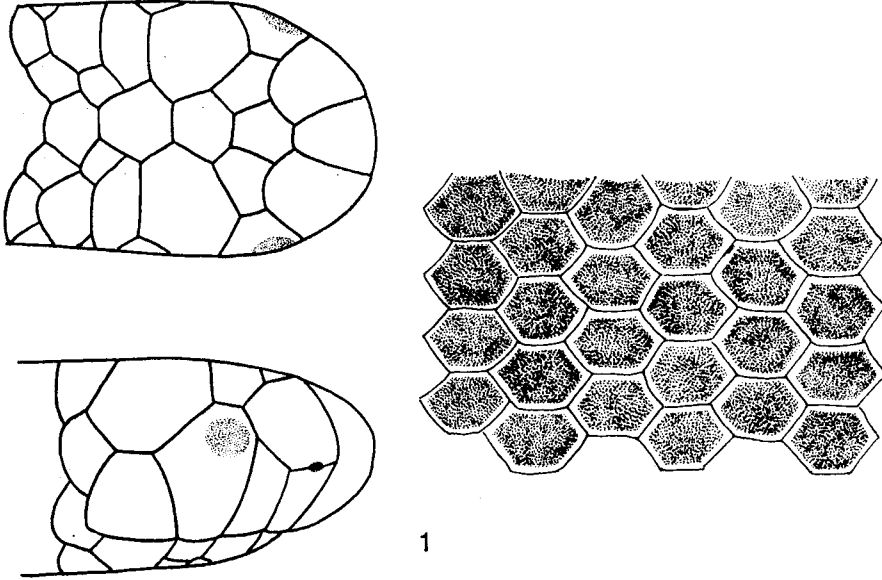
láteras, siempre más largas que la prefrontal y frontal con que limitan y de subigual ancho al de estas escamas.

Parietales y occipitales hexaláteras irregulares, mayores las primeras que las segundas. De la serie de escamas medio dorsales, cefálicas y nucales, generalmente la prefrontal e interparietal son subiguales y menores que frontal e interoccipital, siendo por lo general, esta última la mayor de la serie; en algunos casos la serie incrementa gradualmente su tamaño hacia atrás. Temporal normal, del tamaño de la serie de escamas del cuerpo que le siguen. Las escamas cefálicas están cubiertas de conspicuos hoyuelos que son muy abundantes sobre las placas anteriores y llegan, en algunos casos, hasta las occipitales. Una mentoneana ancha y muy corta seguida de cuatro infralabiales a cada lado. Cuerpo cubierto por 14 filas de escamas de subigual tamaño; normalmente la fila medio ventral caudal es apreciablemente agrandada; hay reducción de dos filas, por fusión de segunda y tercera a partir de la medio ventral, dos escamas antes de la placa anal y de dos filas sobre la base de la cola. Diez filas de escamas alrededor de la parte media de la cola, que termina en un agudo extremo blando, o en una quilla dirigida dorso ventralmente. Dorsales totales 205-233; subcaudales 15-20. Longitud total 92-196 mm; longitud de la cola 5,5-12 mm; diámetro del cuerpo en su parte media 2-4,2 mm.

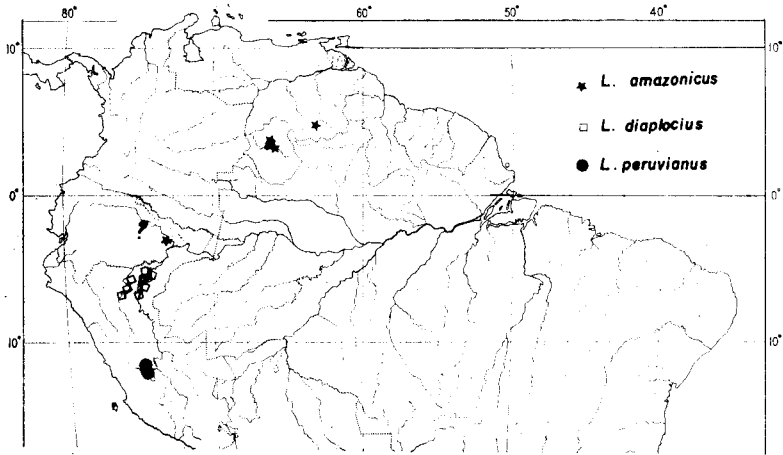
Coloración: Las siete filas dorsales presentan un conspicuo lineado longitudinal. Cada escama está pigmentada sagitalmente, ocupando un tercio o más de su superficie, en pardo oscuro, con lados crema; la mancha pardo oscura es generalmente más ancha en la base de la escama, adelgazándose algo hacia el ápice, donde invaden las áreas crema; de esta forma el lineado crema presenta un aspecto de zig-zag moderado; hacia la zona caudal, las manchas oscuras se hacen gradualmente más gruesas dejando reducidas a las claras a simples líneas sobre los bordes de las escamas, llegando en algunos casos a oscurecerse uniformemente todo el dorso de la cola, que a primera vista puede parecer negro uniforme. El vientre presenta coloración similar en tonos más pálidos, haciéndose casi uniforme en la mitad posterior, donde el lineado prácticamente desaparece. Sobre la cabeza hay una constante mancha crema, que ocupa por lo menos toda la superficie dorsal de la rostral, invadiendo, habitualmente, las áreas vecinas de las supraoculares, supranasales y totalidad de la prefrontal. El extremo de la cola es blanco crema, dorso y ventralmente, pudiendo a veces extenderse la mancha clara hasta la mitad de la cola. El lineado dorsal comienza siempre después de las occipitales, siendo éstas, junto con el resto de escamas cefálicas no alcanzadas por la mancha clara anterior, uniformemente oscuras.

Observaciones: El Holotipo, AMNH 55654, presenta la serie de escamas medio dorsales, cefálicas y nucales, de tamaño subigual; las

LAMINA II



1



2

1. *L. peruvianus*. Cabeza, normas dorsal y lateral y diseño dorsal.
 2. Distribución geográfica de *L. amazonicus*, *L. diaplocius* y *L. peruvianus*.

supraoculares son largas y algo angostas y el lineado ventral es muy poco conspicuo y sólo visible anteriormente; sus datos merísticos son los siguientes: Dorsales totales 226; subcaudales 17; longitud total 170 mm; longitud de la cola 11 mm y diámetro del cuerpo en su parte media 3,5 mm. El Paratipo AMNH 56105 presenta las siguientes anomalías: posteriormente a las occipitales, a cada lado, ofrece una tercera gran escama postoccipital; la fusión de segunda y tercera filas de escamas se realiza como ocurre normalmente, dos escamas antes de la placa anal, pero ambas filas se separan y vuelven a fusionarse varias veces, en ambos lados del cuerpo, regularizándose las 14 filas alrededor del cuerpo, desde la escama número 20, a partir de la anal, hasta el cuello.

Discusión: El nombre *diaplocius* ha sido elegido por significar entremezcla. Las especies agrupadas bajo *albifrons* presentan las supraoculares muy separadas de las primeras supralabiales; estas últimas son siempre muy pequeñas y generalmente llegan en su punto más alto al borde inferior del ojo. Normalmente dista entre supralabial y supraocular un espacio por lo menos semejante al ancho de las primeras. Las especies agrupadas bajo *tesselatus* presentan en cambio, supralabial en fuerte contacto con la supraocular, alcanzando por lo tanto la supralabial la máxima altura dentro de las especies del género. *L. rufidorsus* TAYLOR, *L. diaplocius* y la siguiente especie que describimos, ofrecen una primera supralabial intermedia, apreciablemente más alta que la que poseen las especies que conforman normalmente el grupo *albifrons* pero que no llega a entrar en contacto con la supraocular como ocurre en el grupo *tesselatus*.

Distribución geográfica: Noreste de Perú, en la vertiente oriental de la Cordillera, desde los 1.500 m de altitud, hasta partes bajas de los valles de los ríos Ucayali y Huallaga.

Material examinado: Perú, Requena, Montecarmelo: AMNH 55654 (Holotipo); AMNH 55651 (Paratipo); río Huallaga, valle del alto Biabo: AMNH 52372 (Paratipo); Chasuta, Cerro Copal: AMNH 53587-88 (Paratipos); Tocache: AMNH 53595 (Paratipo); río Ucayali, Roa-boya: AMNH 53468 (Paratipo); (Contamana): AMNH 52693 (Paratipo); Pampa Hermosa: AMNH 55886 (Paratipo); Iquitos? (encontrado en frasco junto con *Chironius*): AMNH 56105 (Paratipo).

Leptotyphlops peruvianus nov. sp. .

Holotipo: AMNH 52437.

Terra typica: Chanchamayo, Departamento Junín, Perú.

Diagnosis: Especie perteneciente al grupo *albifrons*, separable de las demás que lo componen por presentar primera supralabial muy alta, que no entra en contacto con la supraocular, aunque en su punto más alto es muy próxima a esta escama; 190-199 dorsales totales; diseño homogéneo (dorso y vientre) finamente reticulado, y parietales muy desarrolladas que alcanzan el doble del tamaño de las occipitales. Próxima a *L. rufidorsus* TAYLOR y a *L. diaplocius* de las que se separa por el diseño y número de dorsales totales.

Descripción: Cuerpo subcilíndrico; cabeza poco achatada; hocico redondeado que sobresale normalmente sobre la mandíbula inferior. Rostral que se extiende por la superficie dorsal de la cabeza alcanzando o llegando muy próxima al nivel de una línea que pasara por el borde anterior de los ojos; la porción visible de esta escama, en norma dorsal, es de forma subtriangular equilátera con lados curvos, de subigual largo que ancho, o ligeramente más larga; de subigual ancho a las supranasales con que limita o ligeramente más angosta. Nasales completamente divididas; la sutura, de posición casi paralela al borde labial, deja desplazado hacia adelante al orificio nasal elíptico, no siendo visibles desde encima ni éste ni la sutura. Suparnasal mucho mayor que infranasal. Esta última forma parte del borde labial superior, siendo este segmento muy pequeño y el menor de todos los que configuran el borde labial. Primera supralabial cuadrilátera, irregular, con lados muy curvos, aproximadamente tres veces más alta que ancha, su lado superior muy oblicuo, sobrepasa el nivel del orificio nasal, alcanzando la mitad inferior del ojo, llegando muy próxima a la supraocular con la que no entra en contacto; el borde labial de esta escama es relativamente ancho, subigual o muy poco menor que el de la ocular que le sucede. Ocular hexalátera, irregular, menos de dos veces alta que ancha; su punto más ancho se ubica algo por encima de la mitad de su altura; esta escama se afina notablemente hacia el borde labial, siendo éste relativamente uno de los menores segmentos labiales de escama ocular que ofrece el género; el ojo se ubica hacia adelante y hacia arriba, ocupando aproximadamente la mitad del ancho de la escama a ese nivel, siendo sólo parcialmente visible desde encima. Segunda supralabial cuadrilátera, subtrapezoidal, con lado posterior curvo, de subigual alto que ancho, su máximo ancho se ubica sobre el borde labial que constituye el mayor segmento de los que configuran el labio superior, llegando a ser el doble del de la ocular que le antecede. Supraoculares grandes, mayores que la prefrontal con que contactan. Parietales irregulares, de gran superficie, más de dos

veces el tamaño de las occipitales que le siguen. De la serie de escamas medio dorsales, cefálicas y nucales, la prefrontal es la de menor tamaño, seguida por la frontal, ligeramente mayor, una interparietal sumamente desarrollada, la mayor de las escamas de la serie y una cuarta escama (interoccipital) muy pequeña, que no limita con las occipitales, y posee a cada lado una pequeña escama. Temporal normal, del tamaño de las escamas del cuerpo que le siguen. Las placas cefálicas presentan abundantes hoyuelos muy conspicuos, particularmente sobre las placas anteriores y en zonas próximas al borde labial, llegando, aunque escasamente, hasta las occipitales. Una mentoneana corta y ancha seguida de cuatro infralabiales a cada lado. Cuerpo cubierto por 14 filas de escamas de subigual tamaño; hay reducción de dos filas, tres escamas antes de la placa anal, por fusión de segunda y tercera a partir de la medio ventral, y de dos filas sobre la base de la cola. Diez filas de escamas alrededor de la parte media de la cola, que termina en una escama achatada lateralmente, con quilla dorso ventral blanda. Dorsales totales 190-199; subcaudales 16-17. Longitud total 86-94 mm; longitud de la cola 5,5-6 mm; diámetro del cuerpo en su parte media 2,5-3,3 mm.

Coloración: La totalidad del cuerpo, dorso y vientre, está uniformemente coloreada en pardo rojizo oscuro, donde el tinte rojizo es más evidente que en cualquier otra forma del grupo *albifrons*, pudiendo definirse como "bordeau"; cada escama es bordeada en blanco muy finamente, resultando estos límites menos evidentes en las suturas antero posteriores. La zona dorsal de la cola es algo más oscura que el resto. Sobre la cabeza hay una conspicua mancha blanca, que ocupa la parte dorso posterior de la rostral, mitad anterior de la prefrontal y zonas contiguas de las supraoculares y supranasales, de forma irregular y más ancha que larga. Las últimas dos filas de la cola y la escama modificada terminal, son blancas.

Observaciones: El Holotipo no presenta ninguna variación significativa con el Paratipo, siendo sus caracteres generales los siguientes: Dorsales totales 190; subcaudales 16. Longitud total 94 mm; longitud de la cola 5,5 mm y diámetro del cuerpo en su parte media 3,3 mm.

Discusión: *L. peruvianus* no obstante las claras diferencias que la separan de *L. diaplocius*, resulta próxima en caracteres y distribución a esta última especie. No descartamos una relación subespecífica entre estas especies que deberá dilucidarse en base a estudios de series completas de material, actualmente inexistentes en colecciones.

Distribución geográfica: Sólo conocida de Chanchamayo, Departamento Junín, Perú.

Material examinado: Perú, Departamento Junín, Chanchamayo: AMNH 52437 (Holotipo), AMNH 52692 (Paratipo).

BIBLIOGRAFIA

- OREJAS-MIRANDA, B. — 1967. El Género *Leptotyphlops* en la Región Amazónica. Ac. Simposio sobre Biota Amazonica, Zool. 5: 421-442, fig. 1-2.
- ROZE, J. — 1958. Resultados Zoológicos de la expedición de la Universidad Central de Venezuela a la Región del Auyatepui en la Guayana Venezolana, Abril de 1956. 5. Los reptiles del Auyatepui, Venezuela, basándose en las colecciones de las expediciones Phelps-Tate, del American Museum Natural History, 1937-1938, y de la Universidad Central de Venezuela, 1956. Acta Biol. Venezuelica, Univ. Cent. Venezuela, 2: 243-270, figs. 1-11.
- TAYLOR, E. H. — 1939. Herpetological Miscellany N° 1. Univ. Kansas Sci. Bull. 26: 489-571. Tex. figs. 1-7. Pl. 53-63.