

# COMUNICACIONES ZOOLOGICAS DEL MUSEO DE HISTORIA NATURAL DE MONTEVIDEO

Número 1

1943

Volumen 1

## EL GÉNERO *LORICARIA* EN LA CUENCA PLATENSE; DESCRIPCIÓN DE UNA NUEVA ESPECIE, *LORICARIA* *COMMERSONOIDES* N. SP.

GARIBALDI J. DEVINCENZI \*

El género *Loricaria* L., tipo de una familia de peces exclusivamente sudamericanos, se encuentra ampliamente diseminado en nuestro continente, habitando todas las cuencas fluviales desde las Guayanitas hasta el Plata y la de ambas vertientes, antillana y pacífica, de Panamá.

Rico en especies, ya que sobrepasan de cuarenta, se halla representado en la cuenca platense, según informaciones de los ictiólogos, por once especies. De estas once especies sólo habíamos encontrado hasta ahora cuatro (*vetula*, *anus*, *labialis* y *nudiventris*) en numerosas excursiones realizadas a las más distantes regiones de nuestro país.

Agregamos en esta nota una más, *Loricaria lima* Kner, y otra especie nueva para la ciencia, *Loricaria commersonoides*, cuyas descripciones presentamos a continuación.

Pero, como la investigación ictiológica es todavía muy incompleta entre nosotros, juzgamos de interés confeccionar una clave de caracteres diferenciales de las especies atribuidas a nuestra región con el fin de ayudar a la determinación de las especies todavía no encontradas en el Uruguay, que aparece como nota al pie de la página 2.

### *LORICARIA LIMA* Kner

Kner, Denkschrift k. Akad. Wissens. Wien, VI, pág. 89, est. IV, fig. 1-1a. 1854.

#### Figura 1

Cuerpo deprimido, alargado: altura 2 en el ancho. Cabeza larga, 4,75 en la longitud total, ancho 1,35, altura 2,3 en su propia lon-

(\*) Ex-director (jubilado) del Museo de Historia Natural de Montevideo.

gitud, teniendo los machos una banda de acúculos a los lados; región orbitaria elevada, originando una cresta que se dirige hacia adelante y termina cerca de la punta del hocico, bifurcándose hacia atrás.

Hocico 1,9 en la longitud de la cabeza; ojo 6-7 en la misma, 4 en el hocico y 1,5 en el espacio interorbitario.

Boca pequeña, con 6-8 dientes en cada intermaxilar y cada mitad del dentario; labios moderadamente desenvueltos, con papilas y una corta franja en el borde libre.

Superficie ventral cubierta por 3 a 5 filas longitudinales de escamas entre las 6 o 7 placas laterales; 3 placas delante de la anal,

#### Gen. *Loricaria* L.

Clave artificial para las especies de la cuenca del río de la Plata.

- 1 (22) Vientre cubierto por placas cutáneas.
- 2 (15) Placas ventrales grandes.
- 3 (8) Una o dos filas de placas ventrales.
- 4 (7) Cabeza más o menos aciculada, sin estrías longitudinales.
- 5 (6) Una sola fila de placas abdominales. L. l. 32-36 (29-34 + 2.5)  
\* *anus.*
- 6 (5) Dos filas de placas abdominales. L. l. 31 (20-21 + 10-11) *typus.*
- 7 (4) Cabeza fina y longitudinalmente estriada. L. l. 30 (18-21 + 9-12)  
\* *labialis.*
- 8 (3) Más de dos filas de placas ventrales.
- 9 (10) Tres filas de placas ventrales. L. l. 27-29 (16-17 + 11-13) *cadeae.*
- 10 (9) Más de tres filas de placas ventrales.
- 11 (14) De tres a cinco filas de placas ventrales.
- 12 (13) Cuatro bandas transversales oscuras. L. l. 25-29 (16-18 + 11-13)  
\* *limo.*
- 13 (12) Siete bandas transversales oscuras. L. l. 33-34 (17-19 + 15-16)  
*cataphracta.*
- 14 (11) Cinco filas de placas ventrales. L. l. 29 (15 + 14) *phoxocephala.*
- 15 (2) Placas ventrales muy pequeñas o granulares.
- 16 (17) Carenas predorsales salientes, formando dos crestas; carenas laterales muy salientes, convexas y aserradas. L. l. 37 (26 + 11)  
\* *commersonoides.*
- 17 (16) Carenas predorsales débiles; carenas laterales poco salientes.
- 18 (21) Menos de diez placas látero-ventrales.
- 19 (20) Línea lateral con 31-32 placas carenadas *macrodon.*
- 20 (19) Línea lateral con 36-37 placas carenadas *vetula.*
- 21 (18) Más de diez (doce) placas látero-ventrales *microlepidogaster.*
- 22 (1) Vientre desnudo; cuatro placas látero-ventrales. L. l. 32 (20 + 12)  
\* *nudiventris.*

El asterisco \* indica las especies hasta hoy encontradas en el Uruguay

que es rómbica. El postoccipital y las dos placas medianas que le siguen forman dos carenas mediocrementemente elevadas y moderadamente divergentes hacia atrás; las placas laterales tienen una carena que describe una curva de concavidad interna por fuera de las placas medianas, encerrando a éstas en un paréntesis, siguiendo después poco marcadas por los costados de la dorsal y en línea recta hasta cerca de la cola.

Lateralmente las crestas del flanco se reúnen en el segmento 16-18, siguen luego 9-11 segmentos de cresta simple. Todas las placas son menudamente hispídas.

Aletas. — Dorsal mediocre,  $1\frac{1}{3}$ - $1\frac{1}{2}$  más alta que larga: distancia de su origen al hocico 3,25 en la longitud total. Pectoral acieulada en el macho, alcanzando su extremo al origen de las ventrales y al de la dorsal, comenzando ésta encima del tercer radio ventral. Ventral corta, que no alcanza con su extremo a la anal, que está poco desarrollada. Caudal ligeramente emarginada, con su radio superior prolongado.

Coloración. — Cuerpo pardo claro, detrás de la dorsal se destacan cuatro bandas transversas oscuras, a veces sólo esbozadas. Caudal con la base y el borde negruzcos. Todas las aletas difusamente maculadas.

Material. — Siete ejemplares de Matacojo de Solís, departamento de Lavalleja, obtenidos el 11 de marzo de 1938, por nuestro entusiasta colaborador el señor Raúl Vaz-Ferreira.

Longitud máxima, 101 milímetros; longitud standard, 88 milímetros.

Han sido incorporados a las colecciones del Museo de Historia Natural de Montevideo con el número

LORICARIA COMMERSONOIDES n. sp.

Figuras 2 - 4

Longitud cefálica 4,29 en la longitud total; ancho de la cabeza 1,33 en su longitud; diámetro orbitario 12,8; espacio interorbitario 6,37; hocico 2,16.

El hocico es anteriormente redondeado, sus bordes forman un ángulo de 60° y su cara ventral es desnuda.

La cabeza es poco convexa y está desprovista de carenas; el espacio interorbitario, débilmente excavado, mide dos diámetros oculares; la órbita es entera, sin escotadura.

Ambos labios están bien desarrollados, sin división mediana; sus bordes muy regularmente festonados, llevan en toda su superficie abun-

dantes tentáculos, dispuestos en filas regulares, tan largos como la parte libre de la barba labial, la que alcanza la vertical anterior de la órbita y tiene 2,25 diámetros orbitarios de longitud. Algunos de los tentáculos del labio superior son bi y hasta trifurcados. Los dientes son pequeños, siete en cada intermaxilar y seis en cada mitad del dentario.

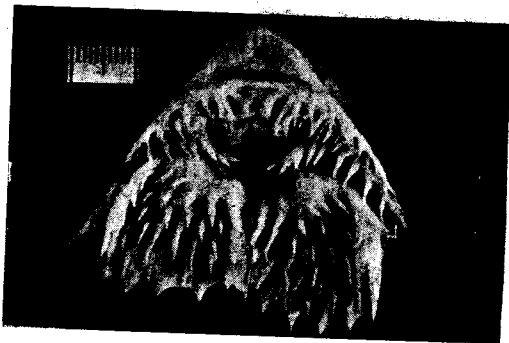


Figura 3. — *Loricaria commersonoides* n. sp.  
Boca y labios, x 0,90

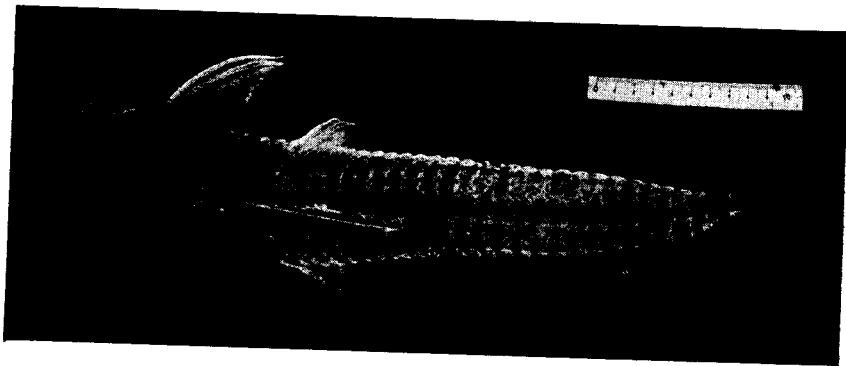


Figura 4. — *Loricaria commersonoides* n. sp.  
Norma dorsal del tipo, x 0,25

Placas del cuerpo finamente aciculadas, la fila marginal tiene 37 escudos, de los cuales 26 con carena doble (26+11); las carenas son de borde convexo y retrorsamente aserradas, siendo ésta una particularidad que no se encuentra en la casi totalidad de las otras especies. Los tres escudos predorsales llevan dos carenas que convergen hacia la dorsal. Se cuentan 23 placas detrás de la dorsal, 5 entre el ano y la anal, 21 detrás de ésta, todas finamente aciculadas.

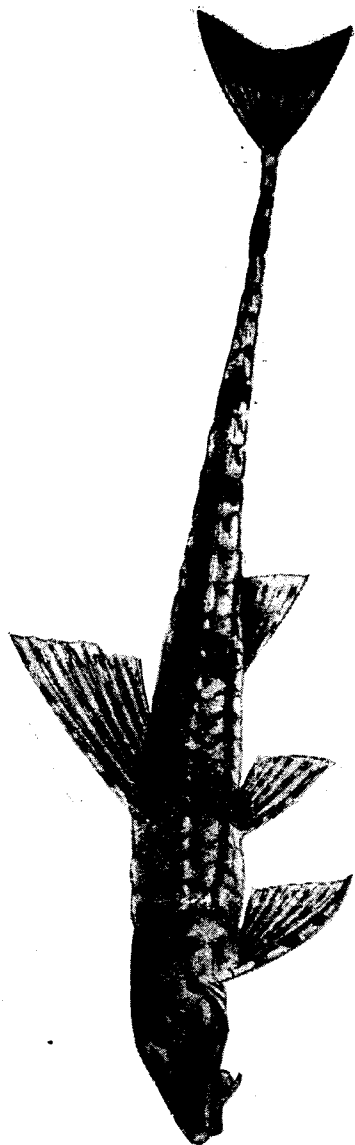


Figura 1. — *Loricaria itina* Kner x 1,5

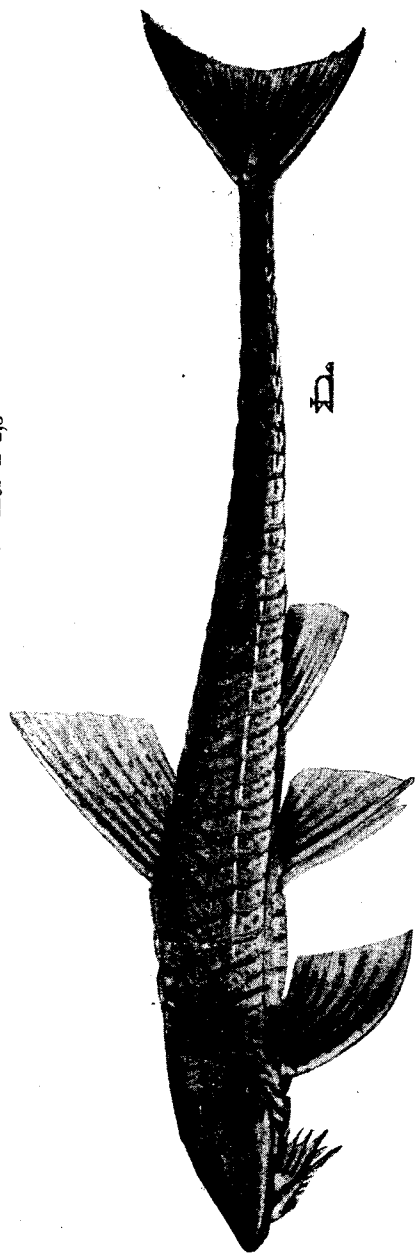


Figura 2 — *Loricaria commersonoides*, n. sp., x 0,37

En la cara ventral se nota esta disposición: detrás de la zona retrolabial desnuda, series de pequeñas placas irregularmente dispuestas en número de 20 en la región prepectoral, 14 en la interpectoral y sólo 7 en la interventral. En los bordes, entre pectorales y ventrales, hay una fila de 8 placas de mayor tamaño.

El ano está situado entre un arco de tres placas anteriores y una placa única posterior. Ancho del cuerpo al nivel del primer radio de la anal 3, 1 en la longitud del pedúnculo.

Aletas. — Dorsal trapezoidal, su primer radio, de mayor longitud, 5 en el largo total, 1, 2 en el cefálico; replegada alcanza al medio de la inserción de la anal. Pectoral amplia, subtriangular; su primer radio, que es el más largo, bastante encorvado, 5, 6 en la longitud total, 1, 3 en la cefálica, y replegado alcanza a la inserción de la ventral. Ventrales pequeñas, su primer radio  $2\frac{1}{3}$  de la longitud de la pectoral, reclinado alcanza al cuarto anterior de la anal. Esta se origina frente al extremo de la dorsal reclinada, ligeramente más corta que las ventrales. Caudal emarginada, corta, 7, 5 en la longitud total.

Todos los radios espinosos de estas aletas son encorvados y presentan una superficie menudamente aciculada.

Coloración. — Fondo pardo claro; gruesas puntuaciones negras, aproximadas, en las placas cefálicas; placas del dorso y de los flancos con puntuaciones oscuras, redondeadas y pequeñas, del tamaño de la narina, dispuestas con bastante regularidad en una o dos filas de cada placa. Resulta de tal manera una modalidad de coloración semejante a la de *Plecostomus commersoni* (C. V.), lo que nos ha inducido a elegir un nombre específico que señala esa semejanza.

Regiones ventrales pardo claro; hocico, labios y zona interpectoral blancos.

En las aletas, la dorsal y las pectorales tienen máculas oscuras, especialmente sobre los radios, algunas en los interradios; las ventrales las presentan sólo en la base; anal y caudal sin puntuaciones, la última con el margen ligeramente obscurecido.

Carácteres diferenciales. — Esta especie se encuentra comprendida en el grupo de *Loricariae* que tienen el vientre cubierto por pequeñas placas irregularmente dispuestas o granulares, grupo que comprende las especies *vetula*, *macrodon* y *microlepidogaster*.

Se diferencia de la primera, en que *vetula* tiene forma y dimensiones cefálicas distintas (ángulo rostral casi recto y ancho casi igual a la longitud); en el número de dientes; en el punto de unión de las carenas laterales; en la forma de las crestas carenales; en la presencia de un largo filamento caudal y, finalmente, en la coloración del cuerpo.

Se distingue de *macrodon* por el número de placas carenadas laterales; por el número de dientes y por la coloración del cuerpo; y de *microlepidogaster* por la forma de constitución de las carenas laterales, por el número de placas látero-ventrales y por la coloración con bandas oscuras transversales que presenta el cuerpo de esta especie.

Material. — Tipo: ejemplar único, de 438 milímetros de longitud total, 375 milímetros de longitud standard, obtenido en el río Uruguay, frente a la ciudad de Paysandú, el 5 de septiembre de 1942, por nuestro consecuente colaborador Mr. Gerard W. Teague.

Integra actualmente las colecciones del Museo de Historia Natural de Montevideo con el número

Montevideo, marzo de 1943.